



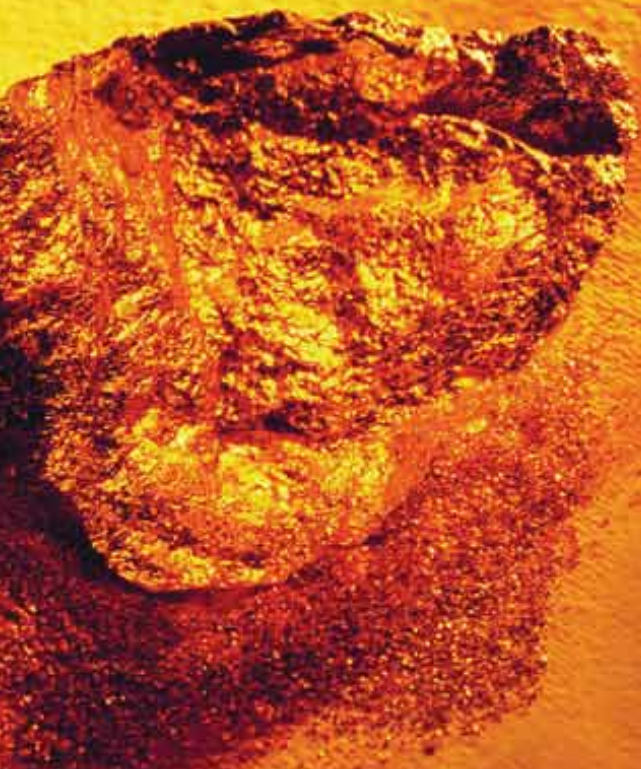
ΤΑΜΕΙΟ ΠΡΟΝΟΙΑΣ ΥΠΑΛΛΗΛΩΝ
ΞΕΝΟΔΟΧΕΙΑΚΗΣ ΒΙΟΜΗΧΑΝΙΑΣ
HOTEL EMPLOYEES PROVIDENT FUND



44 ΧΡΟΝΙΑ

ΕΤΗΣΙΑ
ΕΚΘΕΣΗ **2011**

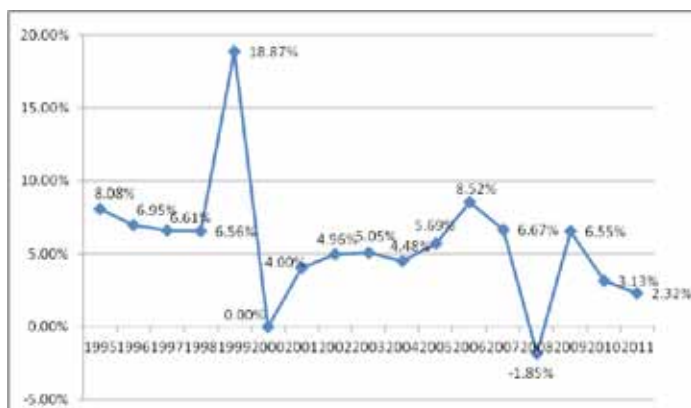




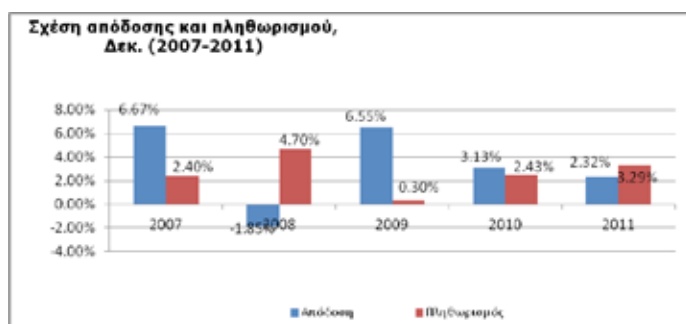
ΟΡΑΜΑ

υπερηφάνεια στην υπηρεσία μας,
εμπνέοντας εμπιστοσύνη
για το μέλλον

Το Ταμείο έχει μακροχρόνιο σχεδιασμό



Οι αποδόσεις του Ταμείου από το 1995. Ο μέσο όρος απόδοσης είναι 5,70% για κάθε χρόνο από το 1995 μέχρι το 2011.

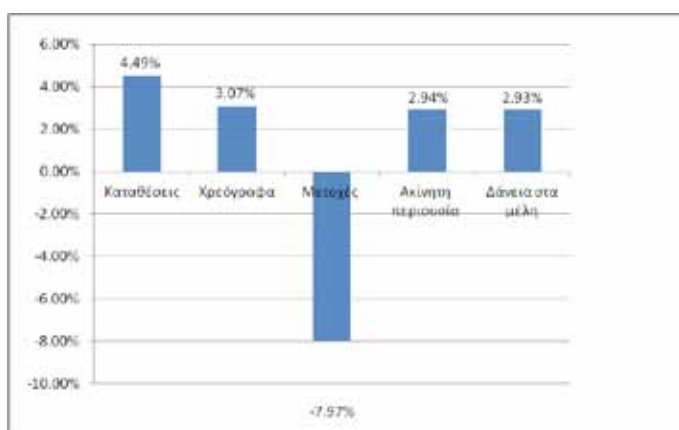


Η αποδόσεις του Ταμείου σε σχέση με τον εκάστοτε πληθωρισμό είναι κατά πολύ καλύτερες, επομένως και η πραγματική απόδοση είναι πολύ ικανοποιητική.

Τα κεφάλαια του Ταμείου συνεχίζουν να μεγαλώνουν παρά την οικονομική κρίση. Σήμερα τα κεφάλαια του Ταμείου έχουν ξεπεράσει τα 273 εκ. ευρώ.



Η απόδοση του Ταμείου κατά κατηγορίες για το 2011 ήταν η ακόλουθη:





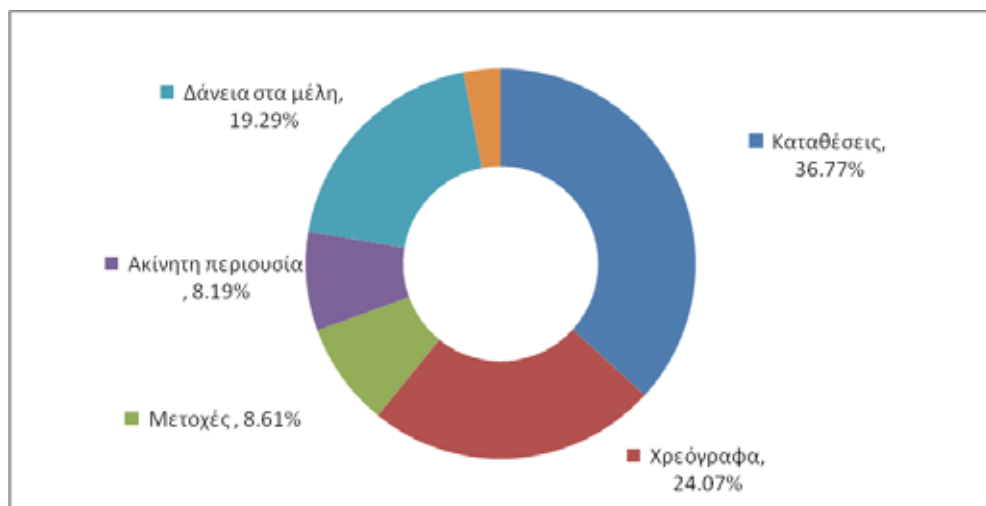
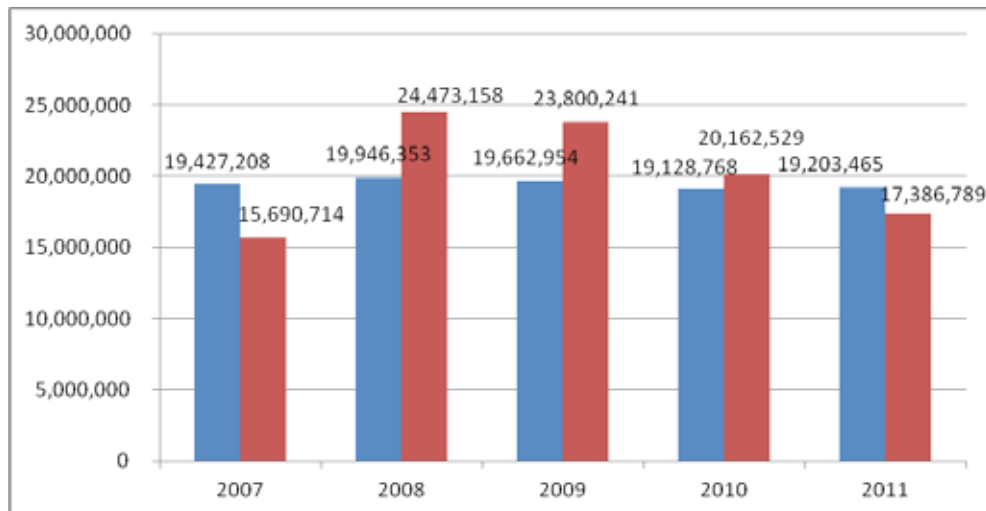
Τα κεφάλαια των Ταμείων Προνοίας και Συντάξεως στην Κύπρο σύμφωνα με τον Νόμο 146(I) του 2006, πρέπει να επενδύονται με συνετή διαχείριση.

Το Ταμείο Προνοίας Υπαλλήλων Ξενοδοχειακής Βιομηχανίας «Το Ταμείο», στεγάζεται στην Λευκωσία, ιδρύθηκε την 1^η Απριλίου, 1968. Από τότε, έχει προσδευτικά κατασκευάσει και εφαρμόσει τις στρατηγικές και τις δομές για να ταιριάζουν στην μοντέρνα και διεθνή συγκεντρωτική διαχείριση χαρτοφυλακίου.

Η Διαχειριστική Επιτροπή επιβλέπει τη γενική διοίκηση, λειτουργία και διαχείριση του Ταμείου, επιλύει τα προβλήματα που παρουσιάζονται και διασφαλίζει τα ωφελήματα των μελών.

Με βάση την Επενδυτική Στρατηγική του Ταμείου τα κεφάλαια επενδύονται για να παράγουν μέγιστο μακροχρόνιο απόδοση στον χαμηλότερο κίνδυνο, υποστηριζόμενα από ικανή και επαγγελματική τεχνική διαχείριση χαρτοφυλακίου.

Το Ταμείο είναι αποφασισμένο να συγκαταλέγεται ανάμεσα στα πιο επιτυχημένα Κυπριακά ταμεία προνοίας και συντάξεως, με σεβασμό στην μακροχρόνια απόδοση που παράγετε από τα επενδυμένα κεφάλαια. Το Ταμείο πρέπει να πετυχαίνει αυτό μέσα από επιτυχημένη εσωτερική διαχείριση των κεφαλαίων και επιδέξια «διαχείριση των διαχειριστών».







- Το συνολικό χαρτοφυλάκιο του Ταμείου ανέρχεται στα €273 εκατομμύρια στις 31^η Δεκεμβρίου 2011 παρουσιάζοντας αύξηση €7.9 εκατομμύρια σε σύγκριση με την προηγούμενη χρονιά. Κατά τη διάρκεια του χρόνου, οι συνεισφορές μείον τα ωφελήματα ήταν θετικά στα €1.8 εκατομμύρια και η χρονιά έκλυσε με θετική απόδοση η οποία ανήλθε στα €6.09 εκατομμύρια περίπου.
- Το Ταμείο κατέγραψε απόδοση 2,32% στο σύνολο του χαρτοφυλακίου, το οποίο προστίθεται στους λογαριασμούς Α και Β των μελών στις 31/12/2011.
- Η Διαχειριστική Επιτροπή έχει μειώσει τις επενδύσεις στην κατηγορία των μετοχών από 15% σε 10% και έχει προσθέσει δύο νέες κατηγορίες επενδύσεων. Υπενθυμίζουμε ότι το Ταμείο είναι επενδυμένο μόνο στην παγκόσμια αγορά μετοχών.
- Οι νέες κατηγορίες επενδύσεων που έχουν προστεθεί στο χαρτοφυλάκιο του Ταμείου είναι στην παγκόσμια αγορά σε Έργα Υποδομών και σε Εναλλακτικές Επενδύσεις με ποσοστό περίπου 2,20% για κάθε κατηγορία. Στόχος των δύο νέων κατηγοριών είναι να αυξηθεί η διασπορά του χαρτοφυλακίου και να μειωθεί κατ' επέκταση ο κίνδυνος.
- Το Ταμείο βραβεύτηκε για τέταρτη συνεχή χρονιά από τα IPE Awards ως το «Καλύτερο Ταμείο Μικρών Χωρών Ευρώπης / Best Pension Fund in the Small Countries».
- Το Ταμείο έχει απόδοση για τα τελευταία 5 χρόνια 3,40% το χρόνο, τα τελευταία 10 χρόνια 4,60% το χρόνο, για τα τελευταία 15 χρόνια είναι 5,05% για κάθε χρόνο.
- Τα μέλη του Ταμείου ανέρχονται σε 12.859 από τα οποία 6.327, ποσοστό 49,20% είναι άντρες και 6.532, ποσοστό 50,80% είναι γυναίκες.

Τρία χρόνια ανασκόπηση	2009	2010	2011
ΟΙΚΟΝΟΜΙΚΑ ΣΤΟΙΧΕΙΑ			
(Ευρώ εκατ.)			
Κεφάλαια του Ταμείου	259.8	266.6	273.8
Εισφορές εισπρακτέες	19.66	19.12	19.20
Απόδοση για το έτος (ποσό)	15.6	7.9	6.09
Απόδοση μετά τα έξοδα (ποσοστό)	6,55%	3,13%	2,32%
Αλλαγή στο καθαρό ενεργητικό διαθέσιμο			
για ωφελήματα, ΛΚ εκατ.	11.48	6.88	7.90
Αριθμός μελών	13.473	13.105	12.859



Αγαπητά μέλη,

Το 2011 ήταν μία καλή χρονιά για το Ταμείο Προνοίας Υπαλλήλων Ξενοδοχειακής Βιομηχανίας, αφού καταφέραμε, εν μέσω της χειρότερης διεθνούς οικονομικής κρίσης, που επηρέασε αναπόφευκτα την Ελληνική και Κυπριακή οικονομία, αλλά και την καταστροφική πορεία των Χρηματιστηρίων σε Κύπρο και Ελλάδα, να έχουμε απόδοση στο χαρτοφυλάκιο του Ταμείου +2,32%.

Συγκεκριμένα, η καθαρή απόδοσή μας στις καταθέσεις ήταν +4,49%, στα χρεόγραφα +3,07%, στις μετοχές, που είναι πλέον μόνο στην παγκόσμια αγορά -7,97%, στην ακίνητη περιουσία και τα εισπρακτέα ενοίκια +2,94% και από τα δάνεια των μελών +2,93%.

Τα τελευταία χρόνια οι αποδόσεις του Ταμείου είναι:

2006 +8,52%, 2007 +6,67%, 2008 -1,85%, 2009 +6,55%, 2010 +3,13% και το 2011 +2,32%, δηλαδή, μέσος όρος 4,22% για κάθε χρόνο τα τελευταία έξι χρόνια, εν μέσω της χειρότερης οικονομικής κρίσης παγκοσμίως, το 2008, και της ελληνικής και κυπριακής οικονομικής κρίσης, το 2010 και 2011. Παράλληλα, για τα τελευταία 10 χρόνια, η απόδοση κυμαίνεται στο 4,60% και τα τελευταία 15 χρόνια στο 5,05% για κάθε χρόνο.

Η απόφασή μας να επενδύσουμε σε παγκόσμιες μετοχές ήταν επιτυχής, όπως έχει τελικά αποδειχτεί, και για το 2011. Η απόδοσή μας στις μετοχές συνολικά για το 2011 είναι -8%, ενώ, την ίδια στιγμή, το Χρηματιστήριο της Κύπρου είχε απόδοση μείον 71% και της Ελλάδας -61%.

Τον Δεκέμβριο του 2011, το Ταμείο Προνοίας Υπαλλήλων Ξενοδοχειακής Βιομηχανίας έχει βραβευτεί, για τέταρτη συνεχή χρονιά, ως το καλύτερο συνταξιοδοτικό ταμείο στις μικρές ευρωπαϊκές χώρες. Η βράβευση έγινε από το έγκυρο διεθνές περιοδικό IPE (Investment & Pension Europe). Στην βράβευση τονίστηκαν τα ακόλουθα στοιχεία ως σημεία - κλειδιά της επιτυχίας του Ταμείου μας:

- Ανταποκρίνεται στην πρόκληση των αγορών που ανεβαίνουν, μεταφέροντας τις μετοχές σε παγκόσμιο επίπεδο.
- Προστατεύει τις αποδόσεις του στην ντόπια αγορά μετοχών.
- Ασκεί συνετή επενδυτική διαχείριση για επίτευξη των στόχων του.
- Διατηρεί πρόγραμμα για ενημέρωση των μελών του και της κοινής γνώμης, όσον αφορά συνταξιοδοτικά θέματα.
- Είναι Ταμείο Προνοίας σχεδιασμένο για συμπλήρωση του πρώτου πυλώνα.

Είναι μεγάλη τιμή για το Ταμείο μας τα βραβεία αυτά και αποδεικνύουν ότι η Διαχειριστική Επιτροπή, η Διεύθυνση και το προσωπικό του Ταμείου νοιάζονται και επαγρυπνούν γι' αυτό. Αποδεικνύουν ότι δεν φοβόμαστε να πάρουμε αποφάσεις όταν πρέπει και εκεί που πρέπει, με γνώμονα πάντα το συμφέρον των μελών του Ταμείου.



Κατέχουμε έρευνα, από τον σύμβουλο επενδύσεων, για δεκατρία Ταμεία στην Κύπρο (περιλαμβανομένου και του δικού μας), που δείχνει ότι, ο μέσος όρος απόδοσης των Ταμείων αυτών για το 2011 ήταν -2,89%, με το χαμηλότερο να είναι στο -19,22% και το ψηλότερο στο +2,61%. Το Ταμείο μας είναι δεύτερο με +2,32%.

Παράλληλα, εντός του 2011 πήραμε σημαντικές αποφάσεις για το Ταμείο. Συγκεκριμένα, παρόλο που στην κατηγορία των μετοχών είμαστε επενδυμένοι στην παγκόσμια αγορά και μόνο, η Διαχειριστική αποφάσισε να μειώσει την κατηγορία αυτή από 15% σε 10% και να προσθέσει δύο νέες κατηγορίες επενδύσεων στην παγκόσμια αγορά, έτσι ώστε να αυξηθεί η διασπορά του χαρτοφυλακίου και, ταυτόχρονα, να μειωθεί ο κίνδυνος.

Οι νέες κατηγορίες είναι τα Έργα Υποδομής, όπου στρατηγική μας είναι να επενδύουμε σε εταιρείες που εξειδικεύονται σε αυτού του είδους τις επενδύσεις, όπως, για παράδειγμα, την κατασκευή αεροδρομίων, δρόμων, σιδηροδρόμων κ.λπ. Πιστεύουμε ότι, στο άμεσο μέλλον οι κυβερνήσεις θα έχουν πιο δύσκολη πρόσβαση σε χρήματα και, επομένως, η ανάθεση κατασκευής έργων υποδομών σε εταιρείες θα είναι αναπόφευκτη, με αποτέλεσμα οι εταιρείες αυτές να έχουν μελλοντικά πολύ καλά αποτελέσματα.

Η άλλη κατηγορία είναι οι Εναλλακτικές Επενδύσεις, ή Αντισταθμιστικά Κεφάλαια Απόλυτου Στόχου, που είναι αμοιβαία κεφάλαια με ενεργή διαχείριση, που στοχεύουν σε θετική απόδοση σε όλες τις συνθήκες αγοράς και ένας από τους βασικούς τους στόχους είναι η διατήρηση του κεφαλαίου. Για σκοπούς διασποράς, τα κεφάλαια αυτά μπορούν να επενδύουν σε μια μεγάλη ποικιλία στρατηγικών και διαχειριστών.

Μετά από εκπαίδευση των Μελών της Διαχειριστικής, η Επιτροπή αποφάσισε να επενδύσει το 2,20% σε κάθε κατηγορία από αυτές τις δύο.

Όσον αφορά τα Έργα Υποδομής, μετά από έρευνα στους διαχειριστές που εξειδικεύονται σε τέτοιου είδους επενδύσεις και με την βοήθεια του συμβούλου επενδύσεων, διορίσαμε την εταιρεία RARE Infrastructure.

Στις Εναλλακτικές Επενδύσεις, εξάλλου, μετά πάλι από τη διάφανη διαδικασία μας, διορίσαμε τις εταιρείες Blackstone και Prisma Capital Partners.

Υπογραμμίζεται ότι, η παρακολούθηση και στους τρεις νέους διαχειριστές θα είναι συνεχής, όπως γίνεται και με τους υφιστάμενους διαχειριστές. Γι' αυτό, και η Διαχειριστική Επιτροπή δεν δίστασε να πάρει αποφάσεις εκεί και όπου έπρεπε. Κι αυτό θα συνεχίσει να πράττει και στο μέλλον.

Έχουμε αποδεσμεύσει από διαχειριστές στην παγκόσμια αγορά μετοχών τις Edinburgh Partners, Eurobank Asset Management και Εθνική Asset Management, ενώ προσλάβαμε την Veritas Asset Management. Στην κατηγορία των ομολόγων, επίσης, είμαστε στη συζήτηση για αντικατάσταση της BlackRock και αλλαγή στρατηγικής από κυβερνητικά και εταιρικά ομόλογα σε μόνο εταιρικά ή/και σε αντισταθμιστικά απόλυτου στόχου.

Στα σημαντικά που σημάδεψαν το 2011, ήταν και οι επιστολές που πήραμε από την Αρμόδια Αρχή, όσον αφορά τις καθυστερημένες οφειλές από τα ξενοδοχεία. Η Αρμόδια Αρχή, μας κατέστησε σαφές ότι δεν μπορούμε να συνάψουμε συμφωνίες με τα ξενοδοχεία και να παίρνουμε μεταχρονολογημένες επιταγές.





Αυτό που μπορούμε να κάνουμε - και το εφαρμόζουμε πιστά σήμερα - είναι να αναφέρουμε αμέσως στην Αρμόδια Αρχή τις καθυστερημένες οφειλές και από εκεί και πέρα είναι αρμοδιότητα της ίδιας της Αρχής να τις εισπράξει.

Τα πεπραγμένα του 2011

Συνεδρίες Διαχειριστικής Επιτροπής

Κατά το 2011, οι συνεδρίες της Διαχειριστικής Επιτροπής πραγματοποιήθηκαν σχεδόν σε μηνιαία βάση. Η Επιτροπή, τόσο στις τακτικές όσο και στις έκτακτες συνεδρίες της, ασχολήθηκε με διάφορα θέματα, όπως οι επενδύσεις του χαρτοφυλακίου, οι αναλήψεις, οι παραχωρήσεις δανείων, οι εισπράξεις καθυστερημένων εισφορών, αλλά και άλλα θέματα που απασχολούν το Ταμείο.

Παράλληλα, αρκετές ήταν οι συνεδρίες της Οικονομικής Επιτροπής, όπου αναλύθηκε ο προϋπολογισμός και τ' αποτελέσματα του Ταμείου. Το ίδιο συνέβη και με την Επιτροπή Ακινήτων, η οποία εξετάζει λεπτομερώς διάφορες προσφορές ακινήτων.

Επενδύσεις των κεφαλαίων του Ταμείου

Τα κεφάλαια του Ταμείου είναι επενδυμένα ως ακολούθως:

- 1) Σε Εμπορικές Τράπεζες και άλλα χρηματοοικονομικά ιδρύματα, που λειτουργούν σύμφωνα με τους νόμους της Δημοκρατίας, €100.684.472, δηλαδή ποσοστό 36,77% του ολικού κεφαλαίου.
- 2) Σε επενδύσεις ακίνητης περιουσίας - όλες στην Κύπρο - η αγοραία αξία των οποίων έχει εκτιμηθεί σε €22.431.217 και αντιπροσωπεύουν ποσοστό 8,19% του ολικού κεφαλαίου.
- 3) Σε δάνεια που παραχωρούνται από το Ταμείο Προνοίας στα μέλη του και ανέρχονται σε €52.824.321, δηλαδή ποσοστό 19,29% του ολικού κεφαλαίου.
- 4) Συνολικά, οι μετοχές ανέρχονται σε €23.578.338, που αντιστοιχούν σε ποσοστό 8,61% του ολικού κεφαλαίου.
- 5) Τα χρεόγραφα, συνολικά επίσης, ανέρχονται σε €65.912.175, δηλαδή ποσοστό 24,07% του ολικού κεφαλαίου. Σε χρεόγραφα ντόπιας αγοράς, όπως είναι τα κυβερνητικά, τραπεζικά και αξιόγραφα κεφαλαίου που εκδίδονται από τις εμπορικές τράπεζες €51.768.517 ή ποσοστό 18,90% και στην παγκόσμια αγορά χρεογράφων €14.143.658 ή ποσοστό 5,16%.

Καθυστερημένες εισφορές

Όπως φαίνεται στους λογαριασμούς του Ταμείου, οι εισπρακτέες συνεισφορές από διάφορα ξενοδοχεία το 2011 ανέρχονταν στα €5.510.513, σε σύγκριση με €5.087.842 το 2010. Εξ' άλλου, οι καθυστερημένες εισφορές στο τέλος του 2011 ανέρχονταν στα €4.170.085, έναντι €3.544.733 το 2010, ενώ μέχρι τα μέσα Απριλίου 2012 εισπράχθηκε από καθυστερημένες εισφορές που αφορούσαν το 2011 ποσό ύψους €2.955.334, που περιλαμβάνει και μεταχρονολογημένες επιταγές συνολικού ύψους €246.443. Πρέπει





να επισημάνουμε επίσης ότι, εισπράχθηκαν από καθυστερημένες οφειλές συνεισφορών τόκοι ύψους €46.997, που πιστώθηκαν στους σχετικούς λογαριασμούς των μελών.

Εισπράξεις του Ταμείου

Οι εισπράξεις από εισφορές παρέμειναν περίπου στα ίδια επίπεδα. Από €19.128.768 το 2010, ανέβηκαν στα €19.203.465 το 2011.

Στο τέλος του 2011 το ολικό κεφάλαιο του Ταμείου ήταν €273 εκατ. και παρουσίαζε αύξηση 2,93% σε σύγκριση με το κεφάλαιο του 2010, το οποίο ήταν περίπου €266 εκατ.

Πληρωμές του Ταμείου

Οι πληρωμές του Ταμείου σε μέλη που αποχώρησαν κατά τον περασμένο χρόνο μειώθηκαν σημαντικά, αφού από €20.162.529 το 2010, έπεσαν στα €17.386.789 το 2011.

Δάνεια σε μέλη

Όπως είναι γνωστό, με βάση το άρθρο 11 του Καταστατικού, η Διαχειριστική Επιτροπή, μετά από αίτηση μέλους, η οποία πρέπει να υποβάλλεται έγκαιρα και με όλα τα απαιτούμενα δικαιολογητικά, εγκρίνει την παραχώρηση δανείων. Το 2011 παραχωρήθηκαν σε μέλη δάνεια ύψους €11.251.520. Το ποσό αυτό προστίθεται στο προηγούμενο υπόλοιπο και από αυτό αφαιρούνται οι δόσεις έναντι των δανείων. Έτσι, παραμένει υπόλοιπο δανείων €52.824.321 κατά την 31/12/2011, σε σύγκριση με €47.794.043 την ίδια ημερομηνία του 2010.

Το 2011 το επιτόκιο για τα δάνεια μελών παρέμεινε σταθερό για όλη την χρονιά, αφού, με βάση τη σχετική απόφαση της Δ. Επιτροπής, από 1ης Οκτωβρίου 2009 μέχρι 31ης Δεκεμβρίου του 2011, το επιτόκιο είναι το βασικό της Κεντρικής Τράπεζας συν 3%. Με βάση το Καταστατικό του Ταμείου, ένα μέλος για να εγκριθεί να πάρει δεύτερο δάνειο, νοείται ότι θα πρέπει να εξοφλήσει το προηγούμενο. Για τα μέλη που δεν θα πάρουν νέο δάνειο, το επιτόκιο παραμένει στο βασικό επιτόκιο της Κεντρικής Τράπεζας πλέον 1%.

Έσοδα και έξοδα

Η συνολική αύξηση του Ταμείου κατά το 2011 ανέρχεται σε €7.906.832 και προήλθε από τις συνεισφορές, μείον τα ωφελήματα ύψους €1.816.676 και από τις επενδύσεις του Ταμείου ύψους €6.090.156. Τα ωφελήματα έχουν διαμορφωθεί με βάση τις ακόλουθες κατηγορίες: τόκοι καταθέσεων στις Τράπεζες €4.113.362, τόκοι χρεογράφων €2.113.478, τόκοι δανείων €1.548.661, ενοίκια εισπρακτέα €660.358, επανεκτίμηση μετοχών μείωση (€2.040.788), επανεκτίμηση ακινήτων €154.938 και ποσά από το Ειδικό Ταμείο €259.789. Από το σύνολο των ποσών αυτών αφαιρούνται η αμυντική εισφορά σε πιστωτικούς τόκους, μερίσματα, ενοίκια και δάνεια σε Μέλη, που αντιστοιχούν σε €221.465, η αναβαλλόμενη φορολογία, που είναι €395.332, και τα διαχειριστικά έξοδα, που φτάνουν τα €557.351.





Αναβαλλόμενη φορολογία

Το Ταμείο έχει χάσει την προσφυγή στο Ανώτατο Δικαστήριο κατά του Τμήματος Φόρου Εισοδήματος, όσον αφορά φορολογία στο κέρδος που προέρχεται από ενοίκια και δάνεια στα μέλη, από το 1996 μέχρι το δεύτερο εξάμηνο του 2002. Έχουμε καταθέσει έφεση και αναμένουμε όπως αυτή εκδικαστεί εντός του 2012. Μέχρι τότε, όμως, εκμεταλλευόμενοι την απόφαση της Βουλής των Αντιπροσώπων για επιβάρυνση τόκου μόνο 5% στις παλιές υποθέσεις αναβαλλόμενης φορολογίας, καταβάλαμε στο ΤΕΠ €395.332, με πλήρη επιφύλαξη των δικαιωμάτων μας.

Αριθμός Μελών

Ο συνολικός αριθμός των μελών του Ταμείου στις 31/12/2011 ήταν 12.859, σε σύγκριση με 13.105 κατά την αντίστοιχη ημερομηνία του 2010.

Κυρίες και κύριοι,

Το 2011, παρά την οικονομική κρίση που περνά η χώρα μας, ήταν σχετικά μια πολύ καλή χρονιά για το Ταμείο, χάρη στις σωστές αποφάσεις που πήρε η Διαχειριστική Επιτροπή.

Το Ταμείο Προνοίας Υπαλλήλων Ξενοδοχειακής Βιομηχανίας είναι πολύ ισχυρό, με σωστές διαδικασίες, διαφάνεια, στοχευμένη επενδυτική στρατηγική, αλλά και ευελιξία, με αμετάθετο σκοπό πάντα να επιτυγχάνει τους στόχους του και να φέρνει τα καλύτερα δυνατά αποτελέσματα προς όφελος των μελών μας.

Θα ήθελα να ευχαριστήσω τους συνεργάτες μου στη Διαχειριστική Επιτροπή, τη διεύθυνση, το προσωπικό, τους νομικούς μας συμβούλους, τους ελεγκτές, για τη βοήθειά τους και στην υπό ανασκόπηση δύσκολη περσινή χρονιά, μα πάνω απ' όλα τα μέλη μας, για τη στήριξη που μας παρέχουν. Εκφράζω σε όλους τις ειλικρινείς μου ευχαριστίες και την εκτίμησή μου, για την εμπιστοσύνη με την οποία μας περιβάλλουν.

Άννα Μιχαηλίδη – Αταλιώτη

Πρόεδρος





Ταμείο Προνοίας Υπαλλήλων Ξενοδοχειακής Βιομηχανίας

Έκθεση και οικονομικές καταστάσεις 31 Δεκεμβρίου 2011

Περιεχόμενα

	Σελίδα
Διαχειριστική επιτροπή και άλλες πληροφορίες	1
Έκθεση διαχειριστικής επιτροπής	2 – 4
Έκθεση Ανεξάρτητου Ελεγκτή	5 – 6
Κατάσταση αλλαγών στο καθαρό ενεργητικό διαθέσιμο για ωφελήματα	7
Κατάσταση καθαρού ενεργητικού διαθέσιμου για ωφελήματα	8
Σημειώσεις στις οικονομικές καταστάσεις	9 – 33
Ανάλυση διαχειριστικών και άλλων εξόδων	34

Ταμείο Προνοίας Υπαλλήλων Ξενοδοχειακής Βιομηχανίας

Διαχειριστική επιτροπή και άλλες πληροφορίες

Διαχειριστική επιτροπή

Άννα Μιχαηλίδη - Αταλιώτη, Πρόεδρος
Λευτέρης Γεωργιάδης, Γραμματέας
Περικλής Περικλέους, Μέλος
Παύλος Θεοχάρους, Μέλος
Ανδρέας Τσόκκος, Μέλος
Ευρυπίδης Λοιζίδης, Μέλος
Μάριος Ιωάννου, Μέλος
Λάκης Παναγιώτου, Μέλος
Νίκος Μιχαηλίδης, Μέλος
Ανδρέας Μαυρής, Μέλος
Χρυσούλα Παναγιώτου, Μέλος
Ανδρέας Σκίτσας, Μέλος
Κώστας Νικολάου, Μέλος

Προσωπικό γραφείου

Μαρίνος Γιαλελή, Γενικός Διευθυντής
Στέλλα Χαραλάμπους, Υπεύθυνη Λογιστηρίου (διορίστηκε 1 Φεβρουαρίου 2011)
Σκευή Σαρρή
Ελένη Αντωνίου
Άντρη Δαμιανού
Σοφία Γεωργιάδου
Φίλιππος Ορφανός, (αποχώρησε 30 Ιουνίου, 2011)

Εγγεγραμμένο γραφείο

Εμπορικό Κέντρο Ξένιος
Γωνία Μακαρίου και Καρπενησίου 62^A
Αρ. Γραφείου 107
1077 Λευκωσία

Ταμείο Προνοίας Υπαλλήλων Ξενοδοχειακής Βιομηχανίας

Έκθεση διαχειριστικής επιτροπής

Η Διαχειριστική Επιτροπή παρουσιάζει την έκθεσή της μαζί με τις ελεγμένες οικονομικές καταστάσεις του Ταμείου Προνοίας για το έτος που έληξε στις 31 Δεκεμβρίου 2011.

Μέλη

Οι αλλαγές στον αριθμό των Μελών του Ταμείου Προνοίας κατά τη διάρκεια του έτους ήταν ως εξής:

	2011 Αριθμός	2010 Αριθμός
Μέλη στην αρχή του έτους	13.105	13.473
Νέα Μέλη που εγγράφηκαν	491	445
	13.596	13.918
Μείον:		
Μέλη που αφυπηρέτησαν	107	87
Μέλη που αποχώρησαν	473	602
Μέλη που απεβίωσαν	6	6
Μέλη που αποχώρησαν για λόγους υγείας	151	118
	737	813
Μέλη στο τέλος του έτους	12.859	13.105

Τα ενεργά μέλη για τα οποία εισπράχτηκαν εισφορές κατά την διάρκεια του έτους ήταν 7 361 (2010: 7 586).

Κίνηση του Ταμείου Προνοίας

Η κίνηση του Ταμείου Προνοίας κατά τη διάρκεια του έτους ήταν ως εξής:

	€
Συνεισφορές εργοδοτών	9.613.181
Συνεισφορές Μελών	9.590.284
Ωφελήματα που πληρώθηκαν ή είναι πληρωτέα	(17.386.789)
Εισόδημα από επενδύσεις	7.588.185
Καθαρά νέα χρήματα διαθέσιμα για επένδυση	9.404.861
Αξία του Ταμείου Προνοίας στις 31 Δεκεμβρίου 2010	265.935.506
Ζημιά από πώληση και επανεκτίμηση επενδύσεων σε μετοχές σε δίκαιη αξία	(1.498.029)
Αξία του Ταμείου Προνοίας στις 31 Δεκεμβρίου 2011	273.842.338

Ταμείο Προνοίας Υπαλλήλων Ξενοδοχειακής Βιομηχανίας

Έκθεση διαχειριστικής επιτροπής (συνέχεια)

Αλλαγή επενδυτικής πολιτικής

Έχει αποδειχτεί ότι η απόφαση της Διαχειριστικής Επιτροπής να αποσύρει τις επενδύσεις του Ταμείου σε μετοχικούς τίτλους από το Κυπριακό και Ελληνικό Χρηματιστήριο στις αρχές του 2010 ήταν πάρα πολύ σωστή και αυτό επειδή οι δείκτες του ΧΑΚ και του ΧΑΑ κατά το 2011 μειώθηκαν κατά 70,73% και ΧΑΑ 60,97% αντίστοιχα. Παράλληλα, η Διαχειριστική Επιτροπή έχει μειώσει τις επενδύσεις στην κατηγορία των μετοχών από 15% σε 10% και έχει προσθέσει δύο νέες κατηγορίες επενδύσεων, τα έργα υποδομών και τις εναλλακτικές επενδύσεις. Με την προσθήκη των δύο νέων κατηγοριών αυξάνεται η διασπορά και μειώνεται ο κίνδυνος. Προς το παρόν έχει υλοποιηθεί μόνο η επένδυση στα έργα υποδομών με ποσοστό 2,20%.

Διαχειριστική επιτροπή

Τα μέλη της Διαχειριστικής Επιτροπής, κατά την ημερομηνία αυτής της έκθεσης παρουσιάζονται στη σελίδα 1.

Όλοι τους ήταν μέλη της Διαχειριστικής Επιτροπής για ολόκληρο το έτος 2011. Η θητεία των μελών της Επιτροπής καθορίζεται σύμφωνα με το άρθρο 5 του Καταστατικού και των Κανονισμών του Ταμείου Προνοίας.

Εσωτερικός Ελεγκτής στο Ταμείο

Για την καλύτερη διακυβέρνηση του Ταμείου, η Διαχειριστική Επιτροπή ανέθεσε τον εσωτερικό έλεγχο στον οίκο Deloitte.

Σύμβουλος Επενδύσεων για Επενδυτικά θέματα Γενικής Φύσης

Το Ταμείο Προνοίας Υπαλλήλων Ξενοδοχειακής Βιομηχανίας σύμφωνα με το, άρθρο 35 του Νόμου, ανέθεσε στον διεθνή οίκο Αναλογιστών και Συμβούλων Aon Hewitt Associates, το ρόλο του Συμβούλου Επενδύσεων για το Ταμείο Προνοίας.

Γεγονότα μεταγενέστερα της κατάστασης ενεργητικού διαθέσιμου για ωφελήματα

Δεν υπήρχαν οποιαδήποτε σημαντικά γεγονότα μεταγενέστερα της κατάστασης καθαρού ενεργητικού διαθέσιμου για ωφελήματα που να έχουν σχέση με την κατανόηση των οικονομικών καταστάσεων.

Ταμείο Προνοίας Υπαλλήλων Ξενοδοχειακής Βιομηχανίας

Έκθεση διαχειριστικής επιτροπής (συνέχεια)

Ανεξάρτητοι Ελεγκτές

Οι Ανεξάρτητοι Ελεγκτές, PricewaterhouseCoopers Limited, έχουν εκδηλώσει επιθυμία να συνεχίσουν να παρέχουν τις υπηρεσίες τους.

Εκ μέρους της Διαχειριστικής Επιτροπής

**Άννα Μιχαηλίδη – Αταλιώτη
Πρόεδρος**

Λευκωσία, 23 Απριλίου 2012



Έκθεση ανεξάρτητου ελεγκτή προς τα Μέλη του Ταμείου Προνοίας Υπαλλήλων Ξενοδοχειακής Βιομηχανίας

Έκθεση επί των οικονομικών καταστάσεων

Έχουμε ελέγξει τις συνημμένες οικονομικές καταστάσεις του Ταμείου Προνοίας Υπαλλήλων Ξενοδοχειακής Βιομηχανίας (το “Ταμείο”), οι οποίες αποτελούνται από την κατάσταση καθαρού ενεργητικού στις 31 Δεκεμβρίου 2011, την κατάσταση αλλαγών στο καθαρό ενεργητικό για το έτος που έληξε την ημερομηνία αυτή, καθώς και περίληψη σημαντικών λογιστικών πολιτικών και λοιπές επεξηγηματικές πληροφορίες.

Ευθύνη της Διαχειριστικής Επιτροπής για τις οικονομικές καταστάσεις

Η Διαχειριστική Επιτροπή του Ταμείου είναι υπεύθυνη για την κατάρτιση οικονομικών καταστάσεων που δίνουν αληθινή και δίκαιη εικόνα σύμφωνα με τα Διεθνή Πρότυπα Χρηματοοικονομικής Αναφοράς όπως αυτά υιοθετήθηκαν από την Ευρωπαϊκή Ένωση και τις απαιτήσεις των κανονισμών του Ταμείου και του περί της Ίδρυσης, των Δραστηριοτήτων και της Εποπτείας των Ταμείων Επαγγελματικών Συνταξιοδοτικών Παροχών Νόμου του 2006, και για εκείνες τις εσωτερικές δικλίδες που η Διαχειριστική Επιτροπή καθορίζει ως απαραίτητες ώστε να καθίσταται δυνατή η κατάρτιση οικονομικών καταστάσεων απαλλαγμένων από ουσιώδες σφάλμα, οφειλομένου είτε σε απάτη είτε σε λάθος.

Ευθύνη του ελεγκτή

Η δική μας ευθύνη είναι να εκφράσουμε γνώμη επί αυτών των οικονομικών καταστάσεων με βάση τον έλεγχό μας. Διενεργήσαμε τον έλεγχό μας σύμφωνα με τα Διεθνή Πρότυπα Ελέγχου. Τα Πρότυπα αυτά απαιτούν να συμμορφωνόμαστε με κανόνες δεοντολογίας καθώς και να σχεδιάζουμε και διενεργούμε τον έλεγχο με σκοπό την απόκτηση λελογισμένης διασφάλισης για το εάν οι οικονομικές καταστάσεις είναι απαλλαγμένες από ουσιώδες σφάλμα.

Ο έλεγχος περιλαμβάνει τη διενέργεια διαδικασιών για την απόκτηση ελεγκτικών τεκμηρίων σχετικά με τα ποσά και τις γνωστοποιήσεις στις οικονομικές καταστάσεις. Οι επιλεγόμενες διαδικασίες βασίζονται στην κρίση του ελεγκτή, περιλαμβανομένης της εκτίμησης των κινδύνων ουσιώδους σφάλματος των οικονομικών καταστάσεων, οφειλομένου είτε σε απάτη είτε σε λάθος. Κατά τη διενέργεια αυτών των εκτιμήσεων κινδύνων, ο ελεγκτής εξετάζει τις εσωτερικές δικλίδες που σχετίζονται με την κατάρτιση οικονομικών καταστάσεων της οντότητας που δίνουν αληθινή και δίκαιη εικόνα με σκοπό το σχεδιασμό ελεγκτικών διαδικασιών κατάλληλων για τις περιστάσεις, αλλά όχι με σκοπό την έκφραση γνώμης επί της αποτελεσματικότητας των εσωτερικών δικλίδων της οντότητας. Ο έλεγχος περιλαμβάνει επίσης την αξιολόγηση της καταλληλότητας των λογιστικών πολιτικών που χρησιμοποιήθηκαν και του λελογισμένου των λογιστικών εκτιμήσεων που έγιναν από τη Διαχειριστική Επιτροπή, καθώς και την αξιολόγηση της συνολικής παρουσίασης των οικονομικών καταστάσεων.

Πιστεύουμε ότι τα ελεγκτικά τεκμήρια που έχουμε αποκτήσει είναι επαρκή και κατάλληλα για να παράσχουν βάση για την ελεγκτική μας γνώμη.

F:\H\HotelEmployeesProvidentFu-85000492\ASSURANCE\FS\2011_pf_Gr.docx

*PricewaterhouseCoopers Ltd, Julia House, 3 Themistocles Dervis Street, CY-1066 Nicosia, Cyprus
P O Box 21612, CY-1591 Nicosia, Cyprus
T: +357 - 22 555 000, F: +357 - 22 555 001, www.pwc.com/cy*

PricewaterhouseCoopers Ltd is a member firm of PricewaterhouseCoopers International Ltd, each member firm of which is a separate legal entity. PricewaterhouseCoopers Ltd is a private company registered in Cyprus (Reg. No. 143594). A list of the company's directors including for individuals the present name and surname, as well as any previous names and for legal entities the corporate name, is kept by the Secretary of the company at its registered office at 3 Themistocles Dervis Street, 1066 Nicosia and appears on the company's web site. Offices in Nicosia, Limassol, Larnaca and Paphos.

Γνώμη

Κατά τη γνώμη μας, οι οικονομικές καταστάσεις δίνουν αληθινή και δίκαιη εικόνα του ποσού και της διάταξης των στοιχείων ενεργητικού και υποχρεώσεων του Ταμείου στις 31 Δεκεμβρίου 2011, και των χρηματοοικονομικών συναλλαγών του Ταμείου που έληξε την ημερομηνία αυτή σύμφωνα με τα Διεθνή Πρότυπα Χρηματοοικονομικής Αναφοράς όπως αυτά υιοθετήθηκαν από την Ευρωπαϊκή Ένωση και τις απαιτήσεις των κανονισμών του Ταμείου και του περί της Ίδρυσης, των Δραστηριοτήτων και της Εποπτείας των Ταμείων Επαγγελματικών Συνταξιοδοτικών Παροχών Νόμου του 2006.

Εμφαση θέματος

Επισύρουμε την προσοχή στη Σημείωση 5 των οικονομικών καταστάσεων που δείχνει ότι στις 31 Δεκεμβρίου 2011 το Ταμείο είχε εισπρακτέες συνεισφορές πέραν του ενός μηνός ύψους €4.170.085 (2010: €3.544.733). Η γνώμη μας δεν έχει επιφύλαξη σε σχέση με αυτό το θέμα.

Έκθεση επί άλλων νομικών απαιτήσεων

Σύμφωνα με τις απαιτήσεις του περί Ελεγκτών και Υποχρεωτικών Ελέγχων των Ετήσιων και των Ενοποιημένων Λογαριασμών Νόμου του 2009, αναφέρουμε τα πιο κάτω:

- Έχουμε πάρει όλες τις πληροφορίες και εξηγήσεις που θεωρήσαμε αναγκαίες για σκοπούς του ελέγχου μας.
- Κατά τη γνώμη μας, έχουν τηρηθεί από το Ταμείο κατάλληλα λογιστικά βιβλία.
- Οι οικονομικές καταστάσεις του Ταμείου συμφωνούν με τα λογιστικά βιβλία.
- Κατά τη γνώμη μας και από όσα καλύτερα έχουμε πληροφορηθεί και σύμφωνα με τις εξηγήσεις που μας δόθηκαν, οι οικονομικές καταστάσεις παρέχουν τις απαιτούμενες από τον περί της Ίδρυσης, των Δραστηριοτήτων και της Εποπτείας των Ταμείων Επαγγελματικών Συνταξιοδοτικών Παροχών Νόμου του 2006 πληροφορίες με τον απαιτούμενο τρόπο.
- Κατά τη γνώμη μας, οι πληροφορίες που δίνονται στην έκθεση της Διαχειριστικής Επιτροπής συνάδουν με τις οικονομικές καταστάσεις.

Άλλο θέμα

Αυτή η έκθεση, περιλαμβανομένης και της γνώμης, ετοιμάστηκε για τα μέλη του Ταμείου ως σώμα και μόνο σύμφωνα με το Άρθρο 34 του περί Ελεγκτών και Υποχρεωτικών Ελέγχων των Ετήσιων και των Ενοποιημένων Λογαριασμών Νόμου του 2009 και για κανένα άλλο σκοπό. Δίνοντας αυτή τη γνώμη δεν αποδεχόμαστε ή αναλαμβάνουμε ευθύνη για οποιοδήποτε άλλο σκοπό ή προς οποιοδήποτε άλλο πρόσωπο στη γνώμη του οποίου αυτή η έκθεση δυνατόν να περιέλθει.

Αχιλλέας Χρυσάνθου
Εγκεκριμένος Λογιστής και Εγγεγραμμένος Ελεγκτής
εκ μέρους και για λογαριασμό της

PricewaterhouseCoopers Limited
Εγκεκριμένοι Λογιστές και Εγγεγραμμένοι Ελεγκτές

Λευκωσία, 23 Απριλίου 2012

Ταμείο Προνοίας Υπαλλήλων Ξενοδοχειακής Βιομηχανίας

Κατάσταση αλλαγών στο καθαρό ενεργητικό διαθέσιμο για ωφελήματα για το έτος που έληξε στις 31 Δεκεμβρίου 2011

	Σημ.	2011 €	2010 €
Συνεισφορές	5		
Από εργοδότες		9.613.181	9.593.212
Από Μέλη		9.590.284	9.535.556
		19.203.465	19.128.768
Ωφελήματα που πληρώθηκαν ή είναι πληρωτέα	6		
Σε Μέλη που αποχώρησαν		(17.386.789)	(20.162.529)
		1.816.676	(1.033.761)
Απόδοση επενδύσεων για το έτος	7		
Πιστωτικοί τόκοι επί:			
Τραπεζικών καταθέσεων		4.113.362	3.355.843
Επενδύσεων σε χρεόγραφα		1.570.719	1.266.470
Δανείων σε Μέλη	16	1.548.661	1.114.788
Έσοδα από μερίσματα		-	1.287
(Ζημιά)/κέρδος από πώληση και επανεκτίμηση επενδύσεων σε δίκαιη αξία	14	(1.498.029)	2.073.807
Κέρδος από πώληση χρεογράφων	15	452.693	-
Επενδύσεις σε ακίνητα:			
Κέρδος/(ζημιές) δίκαιης αξίας	13&19	154.938	(67.834)
Ενοίκια εισπρακτέα		660.358	651.852
Ποσά που κατακρατήθηκαν σύμφωνα με το άρθρο 9(γ) του καταστατικού		259.789	336.445
Διαχειριστικά και άλλα έξοδα	8	(557.351)	(619.579)
Αμυντική εισφορά σε πιστωτικούς τόκους, μερίσματα, ενοίκια και δάνεια σε Μέλη	21	(616.797)	(191.118)
Άλλα έσοδα		1.813	-
		6.090.156	7.921.961
Αλλαγή στο καθαρό ενεργητικό διαθέσιμο για ωφελήματα		7.906.832	6.888.200
Υπόλοιπο Ταμείου Προνοίας στην αρχή του έτους		265.935.506	259.047.306
Υπόλοιπο Ταμείου Προνοίας στο τέλος του έτους	20	273.842.338	265.935.506

Οι σημειώσεις στις σελίδες 9 μέχρι 33 αποτελούν αναπόσπαστο μέρος αυτών των οικονομικών καταστάσεων.

Ταμείο Προνοίας Υπαλλήλων Ξενοδοχειακής Βιομηχανίας

Κατάσταση καθαρού ενεργητικού διαθέσιμου για ωφελήματα στις 31 Δεκεμβρίου 2011

	Σημ.	2011 €	2010 €
Ενεργητικό			
Εγκαταστάσεις και εξοπλισμός	12	55.752	60.912
Επενδύσεις σε ακίνητα	13	22.431.217	22.411.250
Επενδύσεις που αποτιμούνται σε δίκαιη αξία μέσω των αποτελεσμάτων	14	37.721.996	45.698.198
Επενδύσεις σε χρεόγραφα και αξιόγραφα	15	51.768.517	61.210.402
Δάνεια σε Μέλη	16	52.824.321	47.794.043
Εμπρόθεσμες καταθέσεις	17	100.684.472	81.291.107
Λογαριασμός με επταήμερη προειδοποίηση	18	572	555
Υπόλοιπα τρεχούμενων λογαριασμών και μετρητά στο ταμείο		789.527	802.979
Συνεισφορές εισπρακτέες	5	5.510.513	5.087.842
Τόκοι εισπρακτέοι		2.919.338	2.207.805
Ενοίκια εισπρακτέα και άλλα εισπρακτέα		113.880	39.380
		274.820.105	266.604.473
Υποχρεώσεις			
Αναβαλλόμενη φορολογία	19	(392.299)	(547.237)
Αμυντική εισφορά πληρωτέα		(527.696)	(47.713)
Προκαταβολές από ενοίκια και οφειλόμενα έξοδα		(57.772)	(74.017)
		(977.767)	(668.967)
Υπόλοιπο Ταμείου Προνοίας – Λογαριασμοί Μελών	20	273.842.338	265.935.506

Οι οικονομικές καταστάσεις εγκρίθηκαν για έκδοση από τη Διαχειριστική Επιτροπή στις 23 Απριλίου 2012 και υπογράφηκαν εκ μέρους της από:

Άννα Μιχαηλίδη – Αταλιώτη, Πρόεδρος

Λευτέρης Γεωργιάδης, Γραμματέας

Οι σημειώσεις στις σελίδες 9 μέχρι 33 αποτελούν αναπόσπαστο μέρος αυτών των οικονομικών καταστάσεων.

Ταμείο Προνοίας Υπαλλήλων Ξενοδοχειακής Βιομηχανίας

Σημειώσεις στις οικονομικές καταστάσεις

1 Γενικά

(α) Το Ταμείο

Το Ταμείο Προνοίας Υπαλλήλων Ξενοδοχειακής Βιομηχανίας (Ταμείο), που είναι ένα σχέδιο καθορισμένων συνεισφορών ιδρύθηκε από τον Παγκύπριο Σύνδεσμο Ξενοδόχων, τη Συνομοσπονδία Εργατοϋπαλλήλων Κύπρου και την Παγκύπρια Εργατική Ομοσπονδία με σκοπό να παρέχει ωφελήματα στα Μέλη του Ταμείου (Μέλη), ή στους μόνιμους κληρονόμους τους, σε περίπτωση τερματισμού της εργοδότησης, ανικανότητας για εργασία, αφυπηρέτησης ή θανάτου.

(β) Μέλη

Μέλη του Ταμείου θα εγγράφονται όλοι οι μηνιαίοι ή εβδομαδιαίοι μισθοδοτούμενοι υπάλληλοι που έχουν συμπληρώσει το 16^ο έτος της ηλικίας τους και έχουν τουλάχιστον έξι μήνες συνεχή υπηρεσία στην Ξενοδοχειακή Βιομηχανία.

(γ) Διαχειριστική Επιτροπή

Η Διαχειριστική Επιτροπή είναι υπεύθυνη για τη διαχείριση και την επενδυτική πολιτική του Ταμείου σύμφωνα με το καταστατικό και τους Κανονισμούς του Ταμείου και του περί της Ίδρυσης, των Δραστηριοτήτων και της Εποπτείας των Ταμείων Επαγγελματικών Συνταξιοδοτικών Παροχών Νόμο 146 (I) του 2006. Για το σκοπό αυτό συνέρχεται περιοδικά για εξέταση όλων των θεμάτων που σχετίζονται με το Ταμείο.

Σύμφωνα με τους κανονισμούς του Ταμείου η επιτροπή αποτελείται από τον Πρόεδρο που διορίζεται από τον Παγκύπριο Σύνδεσμο Ξενοδόχων και δώδεκα μέλη, έξι από τα οποία διορίζονται από τον Παγκύπριο Σύνδεσμο Ξενοδόχων και δύο από τις συντεχνίες ΠΕΟ και ΣΕΚ. Τα υπόλοιπα τέσσερα μέλη εκλέγονται με υπόδειξη των Συντεχνιών ΣΕΚ και ΠΕΟ στην Ετήσια Γενική Συνέλευση των αντιπροσώπων των μελών από υπαλλήλους μέλη του Ταμείου Προνοίας.

(δ) Φορολογία

Το Ταμείο δεν υπόκειται σε φορολογία σύμφωνα με τον περί Φορολογίας του Εισοδήματος Νόμο. Εισοδήματα από τόκους εισπρακτέους, ενοίκια (μειωμένα κατά 25%) και μερίσματα υπόκεινται σε έκτακτη αμυντική εισφορά. Επίσης το Ταμείο υπόκειται σε φόρο κεφαλαιουχικών κερδών.

(ε) Λειτουργικό περιβάλλον

Η οικονομική κατάσταση της Κυπριακής οικονομίας τον τελευταίο χρόνο παρουσιάζει μια απότομη επιδείνωση η οποία οδήγησε τους διεθνείς οίκους σε υποβάθμιση της πιστοληπτικής αξιολόγησης της Κυπριακής Δημοκρατίας σε Βα1. Επίσης η Κυπριακή οικονομία επηρεάζεται σε μεγάλο βαθμό από την έκθεση των Κυπριακών τραπεζών στην Ελληνική οικονομία η οποία έχει υποβαθμιστεί από διεθνείς οίκους αξιολόγηση σε βαθμίδα επιλεκτικής χρεωκοπίας.

Η μελλοντική οικονομική ανάπτυξη της Κυπριακής οικονομίας είναι άμεσα συνδεδεμένη με τις πρόσφατες εξελίξεις που αφορούν την ανεύρεση υδρογονανθράκων στην αποκλειστική οικονομική ζώνη της Δημοκρατίας. Επιπρόσθετα εξαρτάται από εξωτερικούς παράγοντες και εσωτερικά μέτρα που έχουν ληφθεί από την Κυβέρνηση για στήριξη της ανάπτυξης και τόνωση της επιχειρηματικής δραστηριότητας.

Ταμείο Προνοίας Υπαλλήλων Ξενοδοχειακής Βιομηχανίας

Σημειώσεις στις οικονομικές καταστάσεις

1 Γενικά (συνέχεια)

(ε) Λειτουργικό περιβάλλον (συνέχεια)

Επίσης μετά την επιτυχή αποδοχή του κουρέματος και την ανταλλαγή των ομολόγων της Ελληνικής Δημοκρατίας μέσα από το σχέδιο διάσωσης και αναχρηματοδότησης των Ελληνικών Τραπεζών της ΕΕ και του ΔΝΤ, ο οίκος Fitch αναβάθμισε την Ελληνική οικονομία κατά 4 μονάδες.

Παρόλα αυτά, υπάρχει αβεβαιότητα στο βαθμό που τα μέτρα αυτά θα υλοποιηθούν βάσει του προγράμματος, ή αν είναι αρκετά για να μπορέσει η Ελληνική οικονομία να ανακάμψει και να εξέλθει της τρέχουσας χρηματοπιστωτικής κρίσης.

Η Διαχειριστική Επιτροπή παρακολουθεί τις εξελίξεις αυτές και σε συνεννόηση με τους συμβούλους επενδύσεων λαμβάνει τα απαραίτητα μέτρα για διαφύλαξη και μεγιστοποίηση της απόδοσης των επενδύσεων.

Σε σχέση με τα πιο πάνω το χαρτοφυλάκιο του Ταμείου στις 31 Δεκεμβρίου 2011 περιλαμβάνει τα ακόλουθα χρηματοοικονομικά περιουσιακά στοιχεία τα οποία άμεσα ή έμμεσα εξαρτούνται από την πορεία της Κυπριακής και Ελληνικής οικονομίας:

- Επενδύσεις σε χρεόγραφα και αξιόγραφα τραπεζών €51.155.451.
- Επενδύσεις σε Κυπριακά κρατικά ομόλογα €613.066.

(στ) Επενδυτική Στρατηγική του Ταμείου

Κύριος Επενδυτικός Σκοπός, Επενδυτικοί Στόχοι και Επενδυτικές Αρχές

Κύριος Επενδυτικός σκοπός

Ο κύριος επενδυτικός σκοπός του Ταμείου είναι να επενδύει με σύνεση ώστε να ανταποκρίνεται στις λογικές προσδοκίες των Μελών, αναλαμβάνοντας ένα αποδεκτό επίπεδο κινδύνου.

Με γνώμονα τη συνεχή επίτευξη του κύριου επενδυτικού σκοπού, η Διαχειριστική Επιτροπή έχει καθορίσει και τους ακόλουθους επενδυτικούς στόχους:

Επενδυτικοί στόχοι

Συνολικό Επίπεδο Αναπλήρωσης κοντά στο 70% για την πλειοψηφία των μελών. Η Διαχειριστική Επιτροπή αναγνωρίζει ότι ο στόχος αυτός δύναται να μην επιτευχθεί από όλα τα μέλη του Ταμείου καθώς η ηλικία / υπηρεσία του κάθε μέλους μπορεί να διαφέρουν σημαντικά και το Ταμείο ακολουθεί ενιαία επενδυτική πολιτική για όλα τα Μέλη του.

Στόχευση επενδυτικής απόδοσης ύψους 5% ανά έτος για να συνάδει με το στοχευμένο επίπεδο αναπλήρωσης με βάση την πιο πρόσφατη μελέτη στρατηγικής επενδύσεων του 2011.

Σε σχέση με τους πιο πάνω στόχους, η Διαχειριστική Επιτροπή:

- Αποδέχεται επίπεδο μεταβλητότητας της αναμενόμενης απόδοσης ύψους 4,5% ανά έτος.
- Αποδέχεται με πιθανότητα 1 στα 20 ότι η ετήσια Αξία σε Κίνδυνο ("Value at Risk") ανέρχεται περίπου σε €20,4 εκ.

Ο κύριος επενδυτικός σκοπός και οι επενδυτικοί στόχοι που τέθηκαν προβλέπουν στα ακόλουθα:

Ταμείο Προνοίας Υπαλλήλων Ξενοδοχειακής Βιομηχανίας

Σημειώσεις στις οικονομικές καταστάσεις

1 Γενικά (συνέχεια)

(στ) Επενδυτική Στρατηγική του Ταμείου (συνέχεια)

Επενδυτικές Αρχές

Να καθορισθεί και να εφαρμοστεί μια πολιτική επενδύσεων που να ικανοποιεί τις πρόνοιες του Νόμου και να συνάδει με τις αρχές που περιλαμβάνονται στη Δήλωση Αρχών Επενδυτικής Πολιτικής του Ταμείου.

Να εφαρμοστεί μια επενδυτική πολιτική λαμβάνοντας υπόψη τα χαρακτηριστικά του συνόλου των μελών του Ταμείου, που δίνονται πιο κάτω:

Νόμισμα: Ευρώ

Ωριμότητα Ταμείου: Σχετικά ώριμο

Μέσος Όρος Ηλικίας: 44 (απλός), 48 (σταθμισμένος με μέγεθος λογαριασμού)

Στοχευμένος Επενδυτικός Ορίζοντας: Μεσοπρόθεσμος (10 χρόνια)

Επενδυτικός Κίνδυνος: Χαμηλός

Ανάγκη για Ρευστότητα: Ψηλή

Στρατηγική

Η Διαχειριστική Επιτροπή έχει καθορίσει την επενδυτική πολιτική του Ταμείου μετά από τη λήψη συμβουλής από εμπειρογνώμονες. Η πιο πρόσφατη αναθεώρηση για το στρατηγικό καταμερισμό του Ταμείου έχει ημερομηνία 14 Νοεμβρίου 2011 και αποτελεί τη βάση για το σχεδιασμό της τρέχουσας επενδυτικής πολιτικής. Για τη μελέτη για το στρατηγικό καταμερισμό του Ταμείου, επιμετρήθηκαν και αξιολογήθηκαν οι κίνδυνοι που αντιμετωπίζει το Ταμείο και πιο συγκεκριμένα η Αξία σε Κίνδυνο ("VaR") και ο κίνδυνος μη επίτευξης των στόχων που τέθηκαν. Αυτά τα θέματα έχουν αναλυθεί κατά την πιο πρόσφατη αναθεώρηση στις 14 Νοεμβρίου 2011.

Η μακροπρόθεσμη επενδυτική πολιτική των Διαχειριστών συμπεριλαμβάνεται στον στρατηγικό επενδυτικό καταμερισμό του αποθεματικού του Ταμείου, όπως περιγράφεται πιο κάτω:

Τύπος Επένδυσης	Κατανομή στόχος %	Ποσοστό	Επιτρεπόμενα όρια %
		κατανομής στις 31 Δεκεμβρίου 2011 %	
Μετοχές	10	10	5-15
Ομόλογα	22	25	16-28
Καταθέσεις και εισπρακτέα	35	38	25-45
Δάνεια Μελών	10	19	5-15
Ακίνητη Περιουσία	15	8	10-20
Αντισταθμιστικά κεφάλαια	3	-	0-5
Έργα Υποδομής	5	-	0-10
Σύνολο	100	100	
Αναμενόμενη απόδοση		5%	
Μεταβλητότητα απόδοσης		4,5%	
Αξία σε κίνδυνο (VaR) 5% level		€20.4εκ	

Ταμείο Προνοίας Υπαλλήλων Ξενοδοχειακής Βιομηχανίας

1 Γενικά (συνέχεια)

(στ) Επενδυτική Στρατηγική του Ταμείου (συνέχεια)

Στρατηγική (συνέχεια)

Ο πιο κάτω πίνακας δείχνει το στοχευμένο καταμερισμό για τον κάθε τύπο επένδυσης για σκοπούς εναρμόνισης με την Οδηγία:

Τύπος Επένδυσης	Κατανομή στόχος %	Ποσοστό κατανομής στις 31 Δεκεμβρίου 2011 %	Μέγιστο επιτρεπόμενο όριο %
Εκφρασμένες σε ξένο νόμισμα	0 – 30	9,61%	30
Συνολικές σε μετοχές και μη-κυβερνητικά ομόλογα	30	37,71%	70
Μη διαπραγματεύσιμες σε οργανωμένες αγορές	15	8,39%	40

Διαδικασία

- **Συχνότητα αναθεώρησης του Στρατηγικού Καταμερισμού του Ενεργητικού**

Η Διαχειριστική Επιτροπή δεσμεύεται, ως σημαντικό μέρος του καθήκοντός της απέναντι στα μέλη για έλεγχο του επενδυτικού κινδύνου, να επανεξετάζει τους επενδυτικούς της στόχους και επενδυτική πολιτική κάθε τρία χρόνια ή νωρίτερα εάν χρειαστεί, για παράδειγμα σε περίπτωση σημαντικής μεταβολής στα χαρακτηριστικά του Ταμείου (π.χ. λόγω αναδιάρθρωσης).

- **Συχνότητα αναθεώρησης της Δήλωσης Αρχών Επενδυτικής Πολιτικής**

Σύμφωνα με το Νόμο, η Διαχειριστική Επιτροπή δεσμεύεται να αναθεωρεί τη Δήλωση τουλάχιστον κάθε τρία χρόνια ή νωρίτερα αν χρειαστεί. Η Δήλωση πρέπει να αναθεωρείται χωρίς καθυστέρηση μετά από κάθε σημαντική αλλαγή στην επενδυτική πολιτική του Ταμείου.

- **Επαγγελματική Συμβουλή και Υπευθυνότητα**

Η Διαχειριστική Επιτροπή έχει την τελική ευθύνη για όλες τις επενδυτικές αποφάσεις. Σε περίπτωση που η Διαχειριστική Επιτροπή δεν έχει τους πόρους, την εμπειρία ή την εξειδίκευση να πάρει αποφάσεις, θα αναζητεί επίσημη συμβουλή από ειδικούς.

Η Διαχειριστική Επιτροπή συνέρχεται συχνά για να εξετάσει θέματα που άπτονται των επενδύσεων του Ταμείου. Συγκεκριμένα:

- Να λαμβάνει και να αναθεωρεί εκθέσεις για τις επενδυτικές αποδόσεις του Ταμείου.
- Να λαμβάνει συμβουλές για την εφαρμογή του επενδυτικού προγράμματος.

Ταμείο Προνοίας Υπαλλήλων Ξενοδοχειακής Βιομηχανίας

1 Γενικά (συνέχεια)

(στ) Επενδυτική Στρατηγική του Ταμείου (συνέχεια)

Διαδικασία (συνέχεια)

- **Επαγγελματική Συμβουλή και Υπευθυνότητα (συνέχεια)**
 - Να επικοινωνεί με τους διάφορους εξωτερικούς επενδυτικούς σύμβουλους και διαχειριστές.
 - Να παρακολουθεί και να αξιολογεί την απόδοση του Ταμείου.

Διαχείριση και Επιμέτρηση Κινδύνων

- **Διασπορά**

Η Διαχειριστική Επιτροπή αναγνωρίζει ως αρχή, ότι η συνετή διαχείριση του ενεργητικού του Ταμείου εξυπακούει επαρκή διασπορά ως προς τις διάφορες κατηγορίες επενδύσεων και εντός αυτών. Η Διαχειριστική Επιτροπή δεσμεύεται ότι ένα ευρύ φάσμα επενδυτικών επιλογών θα εξεταστεί προς επένδυση. Επιπρόσθετα, δεσμεύεται ότι κάθε τύπος επένδυσης θα τύχει επαρκούς διασποράς κατά γεωγραφικό χώρο, βιομηχανικό τομέα, είδος επένδυσης, εκδότη και άλλα επενδυτικά κριτήρια, όπου αυτό είναι εφικτό.
- **Επενδυτικοί Περιορισμοί**

Με σκοπό τον έλεγχο του κινδύνου, η Διαχειριστική Επιτροπή δεσμεύεται να τηρεί τα επιτρεπόμενα όρια για επενδύσεις όπως καθορίζονται από την Οδηγία. Έχει επίσης καθορίσει επιτρεπόμενα όρια γύρω από το στρατηγικό καταμερισμό του ενεργητικού του Ταμείου για κάθε τύπο επένδυσης (βλέπε πίνακα πιο πάνω). Πιο συγκεκριμένα, η Διαχειριστική Επιτροπή δεσμεύεται να μην επενδύσει πέραν του 10% σε επιχειρήσεις ή κεφάλαια του Ομίλου στον οποίο ανήκει η Χρηματοδοτούσα Επιχείρηση.
- **Τακτικός Καταμερισμός Ενεργητικού / Επαναφορά κατανομής ενεργητικού**

Οι Διαχειριστές Κεφαλαίων επιτρέπεται να επενδύουν το ενεργητικό του Ταμείου εντός των ορίων της πιο πάνω στρατηγικής. Όπου προκύπτει ανάγκη για επαναφορά εντός της στρατηγικής λόγω αποτιμήσεων της αγοράς ή τακτικών κινήσεων απαιτείται η έγκριση της Διαχειριστικής Επιτροπής.
- **Χρήση μεθόδων κάλυψης του συναλλαγματικού κινδύνου**

Για την κάλυψη του συναλλαγματικού κινδύνου στα παγκόσμια ομόλογα το Ταμείο έχει επιλέξει την επένδυση σε Αμοιβαίο Κεφάλαιο Παγκόσμιων Ομολόγων με Κάλυψη Συναλλαγματικού Κινδύνου σε Ευρώ (“Global Bonds Hedged to Euro”).

Ταμείο Προνοίας Υπαλλήλων Ξενοδοχειακής Βιομηχανίας

1 Γενικά (συνέχεια)

(στ) Επενδυτική Στρατηγική του Ταμείου (συνέχεια)

Διαχείριση και Επιμέτρηση Κινδύνων (συνέχεια)

- **Χρήση μεθόδων κάλυψης του συναλλαγματικού κινδύνου (συνέχεια)**

Δεν θα χρησιμοποιούνται μέθοδοι κάλυψης του συναλλαγματικού κινδύνου στις μετοχές καθώς αυτός δεν θεωρείται σημαντικός κίνδυνος για το Ταμείο. Οι λόγοι γι' αυτό είναι το ανώτατο όριο του 15% στην κατανομή σε μετοχές εκ των οποίων ένα ποσοστό είναι σε εγχώριες ή άλλες Ευρωπαϊκές μετοχές καθώς και οι θεμελιώδεις λόγοι για μη κάλυψη συναλλαγματικού κινδύνου από μακροπρόθεσμες τοποθετήσεις σε μετοχές.

- **Χρήση παράγωγων μέσων**

Σύμφωνα με το Νόμο η χρήση παράγωγων μέσων επιτρέπεται μόνο για τον έλεγχο ή τη μείωση του επενδυτικού κινδύνου. Επενδύσεις σε αντισταθμιστικά κεφάλαια με σκοπό τη βελτίωση της συνολικής σχέσης επενδυτικού κινδύνου και απόδοσης του χαρτοφυλακίου μπορεί να εξαιρεθούν από αυτήν την πρόνοια.

- **Κατευθυντήριες γραμμές για σκοπούς επενδύσεων**

Για κάθε επενδυτική εξουσιοδότηση την οποία έχει αναθέσει η Διαχειριστική Επιτροπή, μια σειρά επίσημων Επενδυτικών Στόχων πρέπει να συμφωνείται με το Διαχειριστή Κεφαλαίων. Αυτοί οι στόχοι εστιάζουν την προσοχή τους στον έλεγχο κινδύνου θέτοντας συνετά όρια επένδυσης, επενδυτικές αρχές διαχείρισης και διαφανείς διαδικασίες ενημέρωσης.

- **Ανάλυση Επενδυτικής Απόδοσης**

Η Διαχειριστική Επιτροπή έχει καθορίσει ένα επίσημο κύκλο αξιολόγησης της επενδυτικής απόδοσης του Ταμείου ως ένα επιπρόσθετο μέτρο για έλεγχο του επενδυτικού κινδύνου. Οι εκθέσεις επενδυτικής απόδοσης που θα παρέχονται, θα περιλαμβάνουν:

- Επενδυτικές αποδόσεις ανά τρίμηνο, έτος και μακροχρόνια για κάθε Διαχειριστή Κεφαλαίων και κατηγορία επενδύσεων
- Σχολιασμό ως προς την επίτευξη των επενδυτικών στόχων που δόθηκαν στον κάθε Διαχειριστή Κεφαλαίων ή για κάθε είδος επένδυσης και ως προς τον συνολικό επενδυτικό στόχο του Ταμείου
- Επεξήγηση ως προς τους λόγους που οδήγησαν στις πιο πάνω επενδυτικές αποδόσεις

Ταμείο Προνοίας Υπαλλήλων Ξενοδοχειακής Βιομηχανίας

1 Γενικά (συνέχεια)

(στ) Επενδυτική Στρατηγική του Ταμείου (συνέχεια)

Διαχείριση και Επιμέτρηση Κινδύνων (συνέχεια)

- **Ανάλυση Επενδυτικής Απόδοσης (συνέχεια)**
 - Επιβεβαίωση ότι τηρήθηκαν οι κατευθυντήριες γραμμές για σκοπούς επενδύσεων όπως καθορίστηκαν πιο πάνω. Όπου υπήρξε παράβαση, πρέπει να δίνεται γραπτώς ο λόγος και τα προτεινόμενα διορθωτικά μέτρα.
 - Ποσοτικοί τρόποι επιμέτρησης του κινδύνου, όπως δείχτες απόδοσης σε συσχέτισμό με τον κίνδυνο, επιμέτρηση της αυξομείωσης στην απόδοση και κίνδυνος ελάχιστων πιθανών αποδόσεων.

Εμπλεκόμενα Μέρη και ο Ρόλος τους

Τα εμπλεκόμενα μέρη που έχουν προσληφθεί από τη Διαχειριστική Επιτροπή είναι:

Εμπλεκόμενα Μέρη

Αμοιβή

Σύμβουλος: Aon Hewitt SA

Ρόλος: Να βοηθήσει τη Διαχειριστική Επιτροπή να καταρτίσει και να εφαρμόσει την επενδυτική πολιτική του Ταμείου. Αυτό περιλαμβάνει:

- Κατάρτιση στρατηγικής επενδύσεων
- Παρακολούθηση Διαχειριστών Κεφαλαίων
- Εκπαιδευτικά σεμινάρια σε θέματα επενδύσεων
- Υποστήριξη Διαχειριστικής Επιτροπής
- Διασφάλιση συμμόρφωσης με τον Νόμο

Ετήσια
προσυμφωνημένη
αμοιβή

Διαχειριστές Κεφαλαίων

Παγκόσμιες Μετοχές

- Argus Stockbroker
- Schroders
- Veritas Partner (employed in 2011)

Παγκόσμια Ομόλογα

- BlackRock

Ποσοστό επί του
ενεργητικού υπό
διαχείριση

Ταμείο Προνοίας Υπαλλήλων Ξενοδοχειακής Βιομηχανίας

1 Γενικά (συνέχεια)

(ζ) Θεματοφύλακες επενδύσεων

Για την ντόπια αγορά θεματοφύλακας διορίστηκε η Ελληνική Τράπεζα Δημόσια Εταιρείας Λίμιτεδ για όλους τους διαχειριστές επενδύσεων.

- Για του διαχειριστές εξωτερικού διορίστηκαν οι πιο κάτω θεματοφύλακες:
- Για την Black Rock Merrill Lunch η Bank of New York.
- Για την Schroders η L.P. Morgan Bank Luxembourg S. A.
- Για την Veritas Partner η HSBC Sewrities Services.

2 Περίληψη σημαντικών λογιστικών πολιτικών

Οι κυριότερες λογιστικές πολιτικές που εφαρμόστηκαν στην κατάρτιση αυτών των οικονομικών καταστάσεων εκτίθενται πιο κάτω. Αυτές οι πολιτικές έχουν εφαρμοστεί με συνέπεια για όλα τα έτη που παρουσιάζονται σε αυτές τις οικονομικές καταστάσεις εκτός από όπου δηλώνεται διαφορετικά.

Βάση ετοιμασίας

Οι οικονομικές καταστάσεις του Ταμείου Προνοίας Υπαλλήλων Ξενοδοχειακής Βιομηχανίας έχουν ετοιμαστεί σύμφωνα με τα Διεθνή Πρότυπα Χρηματοοικονομικής Αναφοράς (ΔΠΧΑ), όπως αυτά υιοθετήθηκαν από την Ευρωπαϊκή Ένωση (ΕΕ) και συνάδουν με τους κανονισμούς του Ταμείου και του περί Ίδρυσης, των Δραστηριοτήτων και Εποπτείας των Ταμείων Επαγγελματικών Συνταξιοδοτικών Παροχών Νόμου του 2006.

Κατά την ημερομηνία της έγκρισης των οικονομικών καταστάσεων, όλα τα Διεθνή Πρότυπα Χρηματοοικονομικής Αναφοράς που έχουν εκδοθεί από το Συμβούλιο Διεθνών Λογιστικών Προτύπων (ΣΔΛΠ), τα οποία είναι εφαρμόσιμα από την 1 Ιανουαρίου 2011 και είναι σχετικά με τις δραστηριότητες του Ταμείου Προνοίας έχουν υιοθετηθεί από την ΕΕ μέσω της διαδικασίας υιοθέτησης που καθορίστηκε από την Ευρωπαϊκή Επιτροπή.

Οι οικονομικές καταστάσεις έχουν καταρτιστεί με βάση την αρχή του ιστορικού κόστους όπως έχει τροποποιηθεί με την εκτίμηση σε δίκαιη αξία των επενδύσεων σε ακίνητα και των χρηματοοικονομικών περιουσιακών στοιχείων που αποτιμούνται σε δίκαιη αξία μέσω των αποτελεσμάτων.

Η κατάρτιση των οικονομικών καταστάσεων σύμφωνα με τα ΔΠΧΑ απαιτεί τη χρήση ορισμένων σημαντικών λογιστικών εκτιμήσεων και την άσκηση κρίσης από τη Διαχειριστική Επιτροπή στη διαδικασία εφαρμογής των λογιστικών αρχών του Ταμείου. Οι τομείς που απαιτούν μεγαλύτερου βαθμού κρίση ή είναι πιο πολύπλοκοι ή τομείς όπου οι παραδοχές και οι υπολογισμοί έχουν σημαντική επίδραση στις οικονομικές καταστάσεις παρουσιάζονται στην Σημείωση 4.

Υιοθέτηση καινούργιων και αναθεωρημένων Διεθνών Προτύπων Χρηματοοικονομικής Αναφοράς

Κατά το τρέχον έτος 2011 το Ταμείο υιοθέτησε όλα τα νέα και αναθεωρημένα Διεθνή Πρότυπα Χρηματοοικονομικής Αναφοράς (ΔΠΧΑ) τα οποία σχετίζονται με τις εργασίες του και είναι εφαρμόσιμα για λογιστικές περιόδους που αρχίζουν την 1 Ιανουαρίου 2011. Η υιοθέτηση αυτή δεν είχε επιφέρει σημαντικές αλλαγές στις λογιστικές πολιτικές του Ταμείου.

Ταμείο Προνοίας Υπαλλήλων Ξενοδοχειακής Βιομηχανίας

2 Περίληψη σημαντικών λογιστικών πολιτικών (συνέχεια)

Υιοθέτηση νέων και αναθεωρημένων Διεθνών Προτύπων Χρηματοοικονομικής Αναφοράς (συνέχεια)

Κατά την ημερομηνία έγκρισης αυτών των οικονομικών καταστάσεων, είχαν εκδοθεί από το Συμβούλιο Διεθνών Λογιστικών Προτύπων πρότυπα και διερμηνείες που δεν είχαν τεθεί ακόμη σε εφαρμογή. Μερικά από αυτά υιοθετήθηκαν από την Ευρωπαϊκή Ένωση και άλλα ακόμη. Η Διαχειριστική Επιτροπή αναμένει ότι η υιοθέτηση αυτών των προτύπων χρηματοοικονομικής αναφοράς σε μελλοντικές περιόδους δεν θα έχει σημαντική επίδραση στις οικονομικές καταστάσεις του Ταμείου.

Αναγνώριση εισοδημάτων

(α) Πιστωτικοί τόκοι

Τόκοι από τραπεζικές καταθέσεις, δάνεια σε Μέλη και άλλα δάνεια λογίζονται ως πιστωτικοί τόκοι. Οι πιστωτικοί τόκοι αναγνωρίζονται κατά αναλογία χρόνου, λαμβάνοντας υπόψη το υπόλοιπο, την πραγματική απόδοση και το χρόνο μέχρι την αποπληρωμή, όταν αποδειχθεί πως το εισόδημα αυτό θα προκύψει.

(β) Εισόδημα από ενοίκια

Το εισόδημα από ενοίκια αναγνωρίζεται σύμφωνα με τη σταθερή μέθοδο κατά την διάρκεια της περιόδου μίσθωσης.

(γ) Πιστωτικά μερίσματα

Τα πιστωτικά μερίσματα αναγνωρίζονται όταν αποδειχθεί το δικαίωμα του Ταμείου να εισπράξει.

Συνεισφορές και ωφελήματα

Οι συνεισφορές και τα ωφελήματα λογίζονται στην περίοδο που γίνονται εισπρακτέες και πληρωτέα αντίστοιχα.

Μετατροπή ξένου νομίσματος

(α) Νόμισμα λειτουργίας και παρουσίασης

Τα στοιχεία που περιλαμβάνονται στις οικονομικές καταστάσεις του Ταμείου αποτιμούνται χρησιμοποιώντας το νόμισμα του κύριου οικονομικού περιβάλλοντος μέσα στο οποίο λειτουργεί το Ταμείο (“το νόμισμα λειτουργίας”). Οι οικονομικές καταστάσεις παρουσιάζονται σε Ευρώ (€), το οποίο είναι το νόμισμα λειτουργίας και παρουσίασης του Ταμείου.

(β) Συναλλαγές και υπόλοιπα

Συναλλαγές σε ξένο νόμισμα καταχωρούνται στο νόμισμα λειτουργίας με βάση τις τιμές συναλλάγματος που ισχύουν την ημερομηνία της συναλλαγής. Συναλλαγματικά κέρδη και ζημιές που προκύπτουν από την εξόφληση τέτοιων συναλλαγών και από τη μετατροπή με τη συναλλαγματική ισοτιμία που ισχύει στο τέλος του έτους χρηματικών περιουσιακών στοιχείων και υποχρεώσεων που είναι σε ξένα νομίσματα αναγνωρίζονται στην κατάσταση λογαριασμού αποτελεσμάτων.

Ταμείο Προνοίας Υπαλλήλων Ξενοδοχειακής Βιομηχανίας

2 Περίληψη σημαντικών λογιστικών πολιτικών (συνέχεια)

Τρέχουσα και αναβαλλόμενη φορολογία

Η χρέωση φορολογίας για την περίοδο περιλαμβάνει την αμυντική εισφορά και αναβαλλόμενη φορολογία. Η φορολογία αναγνωρίζεται στο ενεργητικό διαθέσιμο για ωφελήματα.

Η αμυντική εισφορά υπολογίζεται με βάση τη φορολογική νομοθεσία που έχει θεσπιστεί ή ουσιαστικά θεσπιστεί κατά την ημερομηνία του ισολογισμού χρησιμοποιούνται στους ισχύοντες συντελεστές φορολογίας. Εάν η εφαρμοσθείσα φορολογική νομοθεσία υπόκειται σε ερμηνεία, καθορίζεται πρόβλεψη όπου είναι κατάλληλο με βάση τα ποσά που υπολογίζεται να πληρωθούν στις φορολογικές αρχές.

Η αναβαλλόμενη φορολογία αφορά φόρο κεφαλαιουχικών κερδών και αναγνωρίζεται χρησιμοποιώντας τη μέθοδο υποχρέωσης πάνω στις προσωρινές διαφορές που προκύπτουν μεταξύ της φορολογικής βάσης των περιουσιακών στοιχείων και της λογιστικής τους αξίας στις οικονομικές καταστάσεις. Η αναβαλλόμενη φορολογία καθορίζεται χρησιμοποιώντας φορολογικούς συντελεστές και νομοθεσίες που έχουν θεσπιστεί ή ουσιαστικά θεσπιστεί μέχρι την ημερομηνία του ισολογισμού και αναμένεται ότι θα ισχύουν όταν η σχετική αναβαλλόμενη φορολογική απαίτηση εκποιηθεί ή όταν η αναβαλλόμενη φορολογική υποχρέωση διακανονιστεί.

Χρηματοοικονομικά περιουσιακά στοιχεία

(α) Ταξινόμηση

Το Ταμείο ταξινομεί τις επενδύσεις του στις ακόλουθες κατηγορίες: χρηματοοικονομικά περιουσιακά στοιχεία που αποτιμούνται σε δίκαιη αξία μέσω των αποτελεσμάτων και δάνεια και εισπρακτέα. Η ταξινόμηση των επενδύσεων εξαρτάται από το σκοπό για τον οποίο αποκτήθηκε η επένδυση. Η Διαχειριστική Επιτροπή αποφασίζει την κατάλληλη ταξινόμηση των επενδύσεων κατά την αρχική αναγνώριση και επαναξιολογεί αυτήν την ταξινόμηση σε κάθε ημερομηνία κατάστασης καθαρού ενεργητικού διαθέσιμου για ωφελήματα.

(i) Χρηματοοικονομικά περιουσιακά στοιχεία που αποτιμούνται σε δίκαιη αξία μέσω των αποτελεσμάτων

Αυτή η κατηγορία έχει δύο υποκατηγορίες: χρηματοοικονομικά περιουσιακά στοιχεία προς εμπορία και αυτά που ορίστηκαν σε δίκαιη αξία μέσω των αποτελεσμάτων κατά την αρχική αναγνώριση. Ένα χρηματοοικονομικό περιουσιακό στοιχείο ταξινομείται στην υποκατηγορία προς εμπορία αν αγοράστηκε κυρίως για σκοπούς πώλησης σε βραχυπρόθεσμη βάση. Χρηματοοικονομικά περιουσιακά στοιχεία που ορίστηκαν σε δίκαιη αξία μέσω των αποτελεσμάτων κατά την αρχική αναγνώριση είναι εκείνα η απόδοση των οποίων αξιολογείται με βάση τη δίκαιη αξία, σύμφωνα με τη στοιχειοθετημένη επενδυτική στρατηγική του Ταμείου. Πληροφορίες με βάση τη δίκαιη αξία σχετικά με αυτά τα χρηματοοικονομικά περιουσιακά στοιχεία παρέχονται εσωτερικά στα μέλη της Διαχειριστικής Επιτροπής.

Ταμείο Προνοίας Υπαλλήλων Ξενοδοχειακής Βιομηχανίας

2 Περίληψη σημαντικών λογιστικών πολιτικών (συνέχεια)

Χρηματοοικονομικά περιουσιακά στοιχεία (συνέχεια)

(α) Ταξινόμηση (συνέχεια)

(ii) Δάνεια και εισπρακτέα

Τα δάνεια και εισπρακτέα είναι μη-παράγωγα χρηματοοικονομικά περιουσιακά στοιχεία με σταθερές ή προσδιορίσιμες πληρωμές που δεν είναι εισηγμένα σε ενεργή αγορά και για τα οποία δεν υπάρχει πρόθεση για εμπορία του εισπρακτέου. Περιλαμβάνονται στα κυκλοφορούντα περιουσιακά στοιχεία, εκτός αν έχουν λήξη που υπερβαίνει τους δώδεκα μήνες από την ημερομηνία της κατάστασης καθαρού ενεργητικού διαθέσιμου για ωφελήματα. Αυτά ταξινομούνται ως μη κυκλοφορούντα περιουσιακά στοιχεία. Στον ισολογισμό τα δάνεια και εισπρακτέα αποτελούνται από δάνεια σε μέλη, επενδύσεις σε χρεόγραφα και αξιόγραφα, άλλα εισπρακτέα και ταμειακά διαθέσιμα και ισοδύναμα.

(β) Αναγνώριση και αποτίμηση χρηματοοικονομικών στοιχείων

Αγορές και πωλήσεις χρηματοοικονομικών περιουσιακών στοιχείων με βάση συμβόλαιο κανονικής παράδοσης αναγνωρίζονται κατά την ημερομηνία που διεξάγεται η συναλλαγή, που είναι η ημερομηνία κατά την οποία το Ταμείο δεσμεύεται να αγοράσει ή να πωλήσει το περιουσιακό στοιχείο. Τα χρηματοοικονομικά περιουσιακά στοιχεία αναγνωρίζονται αρχικά σε δίκαιη αξία, πλέον το κόστος συναλλαγής για όλα τα χρηματοοικονομικά στοιχεία που δεν παρουσιάζονται σε δίκαιη αξία μέσω των αποτελεσμάτων. Τα χρηματοοικονομικά περιουσιακά στοιχεία που αποτιμούνται σε δίκαιη αξία μέσω των αποτελεσμάτων αναγνωρίζονται αρχικά σε δίκαιη αξία και τα έξοδα συναλλαγών χρεώνονται στη κατάσταση καθαρού ενεργητικού διαθέσιμου για ωφελήματα.

Τα χρηματοοικονομικά περιουσιακά στοιχεία διαγράφονται όταν το δικαίωμα να εισπραχθούν χρηματικές ροές από τα χρηματοοικονομικά περιουσιακά στοιχεία έχει λήξει, ή έχει μεταφερθεί και το Ταμείο έχει ουσιαστικά μεταφέρει σημαντικά ρίσκα και οφέλη ιδιοκτησίας.

Τα χρηματοοικονομικά περιουσιακά στοιχεία που αποτιμούνται σε δίκαιη αξία μέσω των αποτελεσμάτων, παρουσιάζονται μετέπειτα σε δίκαιη αξία. Τα δάνεια και εισπρακτέα παρουσιάζονται σε αποσβεσμένο κόστος χρησιμοποιώντας τη μέθοδο του πραγματικού επιτοκίου.

Κέρδη ή ζημιές που προέρχονται από αλλαγές στη δίκαιη αξία της κατηγορίας 'χρηματοοικονομικά περιουσιακά στοιχεία που αποτιμούνται σε δίκαιη αξία μέσω των αποτελεσμάτων' παρουσιάζονται στη κατάσταση καθαρού ενεργητικού διαθέσιμου για ωφελήματα στην περίοδο κατά την οποία προκύπτουν. Μερίσματα που εισπράττονται από χρηματοοικονομικά περιουσιακά στοιχεία που αποτιμούνται σε δίκαιη αξία μέσω των αποτελεσμάτων αναγνωρίζονται στη κατάσταση καθαρού ενεργητικού διαθέσιμου για ωφελήματα, όταν αποδειχθεί το δικαίωμα του Ταμείου να εισπράξει.

Το Ταμείο αξιολογεί σε κάθε ημερομηνία ισολογισμού κατά πόσον υπάρχουν αντικειμενικά στοιχεία ότι ένα χρηματοοικονομικό περιουσιακό στοιχείο ή μια ομάδα χρηματοοικονομικών περιουσιακών στοιχείων, έχει υποστεί απομείωση στην αξία.

Ταμείο Προνοίας Υπαλλήλων Ξενοδοχειακής Βιομηχανίας

2 Περίληψη σημαντικών λογιστικών πολιτικών (συνέχεια)

Επενδύσεις σε ακίνητα

Οι επενδύσεις σε ακίνητα αποτελούνται από γη και κτίρια, τα οποία παρουσιάζονται σε δίκαιη αξία με βάση ετήσιες εκτιμήσεις από εξωτερικούς ανεξάρτητους εκτιμητές.

Η Διαχειριστική Επιτροπή έχοντας υπόψη την εκτίμηση αυτή αποφασίζει τη μεταφορά στη κατάσταση αλλαγών στο καθαρό ενεργητικό διαθέσιμο για ωφελήματα, τυχόν διαφοράς που προκύπτει από την επανεκτίμηση.

Η λογιστική αξία των επενδύσεων αυτών μειώνεται αμέσως στο ανακτήσιμο ποσό, εάν η λογιστική αξία υπερβαίνει το υπολογισμένο ανακτήσιμο ποσό.

Δαπάνες για επιδιορθώσεις και συντήρηση ακινήτων χρεώνονται στην κατάσταση αλλαγών στο καθαρό ενεργητικό διαθέσιμο για ωφελήματα στο έτος που προκύπτουν. Το κόστος σημαντικών ανακαινίσεων και άλλες μεταγενέστερες δαπάνες περιλαμβάνονται στην αξία του περιουσιακού στοιχείου όταν είναι πιθανό πως θα προκύψουν μελλοντικά οικονομικά οφέλη στο Ταμείο μεγαλύτερα από αυτά που αρχικά αναμένονταν σύμφωνα με την αρχική απόδοση του περιουσιακού στοιχείου.

Εγκαταστάσεις και εξοπλισμός

Όλα τα στοιχεία εγκαταστάσεων και εξοπλισμού παρουσιάζονται σε ιστορικό κόστος μείον αποσβέσεις. Το ιστορικό κόστος περιλαμβάνει δαπάνες που σχετίζονται άμεσα με την απόκτηση στοιχείων εγκαταστάσεων και εξοπλισμού.

Οι αποσβέσεις για τα στοιχεία εγκαταστάσεων και εξοπλισμού υπολογίζονται χρησιμοποιώντας τη σταθερή μέθοδο ώστε να κατανεμηθεί το κόστος του κάθε στοιχείου στο διάστημα της εκτιμημένης ωφέλιμης ζωής τους. Τα ετήσια ποσοστά απόσβεσης είναι ως εξής:

	%
Ηλεκτρονικοί υπολογιστές και προγράμματα	30
Έπιπλα και εξοπλισμός γραφείου	10

Η υπολειμματική αξία και οι ωφέλιμες ζωές αναθεωρούνται και προσαρμόζονται σε κάθε ημερομηνία κατάστασης καθαρού ενεργητικού διαθέσιμου για ωφελήματα εάν αυτό θεωρηθεί αναγκαίο.

Η λογιστική αξία ενός στοιχείου εγκαταστάσεων και εξοπλισμού μειώνεται αμέσως στο ανακτήσιμο ποσό, εάν η λογιστική αξία υπερβαίνει το υπολογιζόμενο ανακτήσιμο ποσό.

Δαπάνες για επιδιορθώσεις και συντήρηση εγκαταστάσεων και εξοπλισμού χρεώνονται στην κατάσταση αλλαγών στο καθαρό ενεργητικό διαθέσιμο για ωφελήματα στο έτος που προκύπτουν. Το κόστος σημαντικών ανακαινίσεων και άλλες μεταγενέστερες δαπάνες περιλαμβάνονται στην λογιστική αξία του περιουσιακού στοιχείου ή ανάλογα αναγνωρίζονται ως ξεχωριστό περιουσιακό στοιχείο, μόνο όταν είναι πιθανό πως θα προκύψουν μελλοντικά οικονομικά οφέλη στο Ταμείο σε σχέση με το περιουσιακό στοιχείο, και το κόστος του μπορεί να υπολογιστεί αξιόπιστα.

Κέρδη και ζημιές από διάθεση εγκαταστάσεων και εξοπλισμού προσδιορίζονται με τη σύγκριση των εισπράξεων με τη λογιστική αξία και περιλαμβάνονται στην κατάσταση αλλαγών στο καθαρό ενεργητικό διαθέσιμο για ωφελήματα.

Ταμείο Προνοίας Υπαλλήλων Ξενοδοχειακής Βιομηχανίας

2 Περίληψη σημαντικών λογιστικών πολιτικών (συνέχεια)

Ταμειακά διαθέσιμα και ισοδύναμα

Τα ταμειακά διαθέσιμα και ισοδύναμα αποτελούνται από μετρητά στο ταμείο και καταθέσεις στην τράπεζα και τραπεζικά παρατραβήγματα. Στην κατάσταση καθαρού ενεργητικού διαθέσιμου για ωφελήματα τα τραπεζικά παρατραβήγματα περιλαμβάνονται στις υποχρεώσεις.

Συγκριτικές πληροφορίες

Όπου χρειάζεται τα συγκριτικά ποσά έχουν αναπροσαρμοστεί για να συνάδουν με τις αλλαγές στην παρουσίαση στο τρέχον έτος.

3 Διαχείριση χρηματοοικονομικού κινδύνου

(α) Παράγοντες χρηματοοικονομικού κινδύνου

Οι εργασίες του Ταμείου το εκθέτουν σε ποικίλους χρηματοοικονομικούς κινδύνους: κίνδυνο αγοράς (περιλαμβανομένου κινδύνου επιτοκίου που αφορά τη δίκαιη αξία, κινδύνου επιτοκίου που αφορά τις ταμειακές ροές και κινδύνου τιμής αγοράς), πιστωτικό κίνδυνο και κίνδυνο ρευστότητας.

Το πρόγραμμα διαχείρισης κινδύνου του Ταμείου επικεντρώνεται στη μη προβλεψιμότητα των χρηματαγορών και αποσκοπεί στη μείωση των πιθανών αρνητικών επιπτώσεων στην οικονομική επίδοση του Ταμείου. Η διαχείριση κινδύνου διενεργείται από την διεύθυνση και γενικό λογιστήριο σύμφωνα με αρχές που εγκρίνονται από τη Διαχειριστική Επιτροπή. Η Διεύθυνση αναγνωρίζει, αξιολογεί και αντισταθμίζει τους χρηματοοικονομικούς κινδύνους σε στενή συνεργασία με την επενδυτική επιτροπή του Ταμείου. Η Διαχειριστική Επιτροπή παρέχει αρχές για την διαχείριση κινδύνου όπως αναφέρεται στη σημείωση 1.

(i) Κίνδυνος αγοράς

Συναλλαγματικός κίνδυνος

Οι επενδύσεις του Ταμείου είναι κυρίως σε Ευρώ, και έτσι ο συναλλαγματικός κίνδυνος είναι μειωμένος.

Κίνδυνος τιμής αγοράς

Το Ταμείο εκτίθεται σε κίνδυνο τιμής αγοράς μετοχικών τίτλων λόγω επενδύσεων που κατέχονται από το Ταμείο και ταξινομούνται στη κατάσταση καθαρού ενεργητικού διαθέσιμου για ωφελήματα ως επενδύσεις που αποτιμούνται σε δίκαιη αξία μέσω των αποτελεσμάτων.

Οι επενδύσεις του Ταμείου σε μετοχικούς τίτλους Εταιρειών εμπορεύονται στο Χρηματιστήριο Αξιών Κύπρου (ΧΑΚ), στο Χρηματιστήριο Αξιών Αθηνών (ΧΑΑ) και σε άλλα Διεθνή Χρηματιστήρια.

Ο πιο κάτω πίνακας παρουσιάζει περιληπτικά την επίδραση αυξήσεων/μειώσεων των ανάλογων δεικτών χρηματιστηρίου στη κατάσταση αλλαγών στο καθαρό ενεργητικό του Ταμείου.

Ταμείο Προνοίας Υπαλλήλων Ξενοδοχειακής Βιομηχανίας

3 Διαχείριση χρηματοοικονομικού κινδύνου (συνέχεια)

(α) Παράγοντες χρηματοοικονομικού κινδύνου (συνέχεια)

(i) Κίνδυνος αγοράς (συνέχεια)

Κίνδυνος τιμής αγοράς (συνέχεια)

Η ανάλυση βασίζεται στην υπόθεση ότι η τιμή των μετοχικών τίτλων αυξήθηκαν/μειώθηκαν κατά 5% με όλες τις άλλες μεταβλητές να παραμένουν σταθερές:

	Επίδραση στην κατάσταση αλλαγών στο καθαρό ενεργητικό διαθέσιμο για ωφελήματα	
	2011	2010
	€	€
Δείκτης		
Χρηματιστήριο Αξιών Κύπρου – Γενικός Δείκτης	3.174	8.497
Χρηματιστήριο Αξιών Αθηνών – Σύνθετος Δείκτης	-	14.160
Άλλα χρηματιστήρια Αξιών - Εξωτερικού	1.855.787	2.246.130

Το καθαρό ενεργητικό διαθέσιμο για ωφελήματα θα αυξανόταν/μειωνόταν με τα πιο πάνω ποσά ως αποτέλεσμα κερδών/ζημιών σε μετοχικούς τίτλους που ταξινομούνται σε δίκαιη αξία μέσω των αποτελεσμάτων.

Με σκοπό τη διαχείριση του κινδύνου τιμής αγοράς, το Ταμείο διευρύνει το φάσμα του χαρτοφυλακίου του. Η διεύρυνση του χαρτοφυλακίου γίνεται σύμφωνα με τα όρια που καθορίζονται από τη Διαχειριστική Επιτροπή με βάση την επενδυτική πολιτική του Ταμείου.

Κίνδυνος επιτοκίου που αφορά τις ταμειακές ροές και τη δίκαιη αξία

Το Ταμείο έχει σημαντικά περιουσιακά στοιχεία που φέρουν τόκο και έτσι τα έσοδα και η ροή μετρητών του Ταμείου είναι σε μεγάλο βαθμό εξαρτημένα από αλλαγές στα επιτόκια της αγοράς.

Η Διαχειριστική Επιτροπή δεν διαχειρίζεται τον κίνδυνο επιτοκίου σε συστηματική βάση άλλα παρακολουθεί τις διακυμάνσεις στα επιτόκια σε συνεχή βάση και έχοντας ως γνώμονα την Επενδυτική Πολιτική του Ταμείου ενεργεί ανάλογα. Για τον σκοπό αυτό η Διαχειριστική Επιτροπή ζητά προσφορές από τους χρηματοπιστωτικούς οργανισμούς στην Κύπρο για να διασφαλίσει το ψηλότερο επιτόκιο.

Το επιτόκιο για δάνεια σε μέλη καθορίζεται ετησίως από την Διαχειριστική Επιτροπή με βάση τα δανειστικά επιτόκια των εμπορικών τραπεζών.

Αν στις 31 Δεκεμβρίου 2011 τα επιτόκια από τραπεζικές καταθέσεις και δάνεια σε μέλη ήταν 0,50% ψηλότερα ή χαμηλότερα, η αλλαγή στο καθαρό ενεργητικό διαθέσιμο για ωφελήματα του έτους θα ήταν €251.970 (2010: €232.963) ψηλότερη ή χαμηλότερη, λόγω αύξησης/μείωσης των πιστωτικών τόκων.

Ταμείο Προνοίας Υπαλλήλων Ξενοδοχειακής Βιομηχανίας

3 Διαχείριση χρηματοοικονομικού κινδύνου (συνέχεια)

(α) Παράγοντες χρηματοοικονομικού κινδύνου (συνέχεια)

(i) Κίνδυνος αγοράς (συνέχεια)

Πιστωτικός κίνδυνος

Ο πιστωτικός κίνδυνος προκύπτει από ταμειακά διαθέσιμα και ισοδύναμα, καταθέσεις σε τράπεζες και χρηματοπιστωτικά ιδρύματα συνεισφορές εισπρακτέες από ξενοδοχεία, καθώς και από δάνεια σε Μέλη. Για τράπεζες και χρηματοπιστωτικά ιδρύματα μόνο οργανισμοί που κατά την κρίση της Διαχειριστικής Επιτροπής αξιολογούνται με ψηλό βαθμό φερεγγυότητας γίνονται αποδεκτοί. Αυτοί οι οργανισμοί περιλαμβάνουν κυρίως εμπορικές τράπεζες και Συνεργατικά Πιστωτικά Ιδρύματα.

Δάνεια σε Μέλη παραχωρούνται με βάση τη δανειοδοτική πολιτική του Ταμείου που προνοεί ότι κάθε μέλος δικαιούται δάνειο ύψους μέχρι το 75% του ποσού πληρωτέου στο Μέλος κατά την πιθανή αποχώρηση του τη μέρα του δανείου. Για τις εισφορές εισπρακτέες λαμβάνονται τα αναγκαία μέτρα για είσπραξη των καθυστερημένων οφειλών που περιλαμβάνουν στενή παρακολούθηση και γνωστοποίηση των οφειλών αυτών στην Αρμόδια Αρχή.

Η Διαχειριστική Επιτροπή δεν αναμένει οποιοσδήποτε ζημιές από μη απόδοση εκ μέρους αυτών των συμβαλλόμενων μερών.

(β) Διαχείριση κεφαλαιουχικού κινδύνου

Οι λογαριασμοί μελών αντιπροσωπεύουν το κεφάλαιο του Ταμείου. Το Ταμείο δεν εκτίθεται σε κεφαλαιουχικό κίνδυνο επειδή σύμφωνα με τους Κανονισμούς του Ταμείου δεν επιτρέπεται ο δανεισμός.

(γ) Εκτίμηση δίκαιων αξιών

Ο πιο κάτω πίνακας αναλύει τα χρηματοοικονομικά μέσα που αποτιμούνται στον ισολογισμό σε δίκαιη αξία, με βάση τις μεθόδους εκτίμησης. Τα διάφορα επίπεδα έχουν προσδιοριστεί ως εξής:

- Χρηματιστηριακές τιμές (μη προσαρμοσμένες) σε ενεργείς αγορές για πανομοιότυπα περιουσιακά στοιχεία ή υποχρεώσεις (επίπεδο 1).
- Στοιχεία εισαγωγής εκτός από χρηματιστηριακές τιμές τίτλων που περιλαμβάνονται στο επίπεδο 1, οι οποίες είναι παρατηρήσιμες για το περιουσιακό στοιχείο ή την υποχρέωση, είτε άμεσα (δηλαδή ως τιμές) ή έμμεσα (δηλαδή που προέρχονται από τιμές) (επίπεδο 2).
- Στοιχεία εισαγωγής για το περιουσιακό στοιχείο ή την υποχρέωση που δεν βασίζονται σε παρατηρήσιμα δεδομένα της αγοράς (δηλαδή μη παρατηρήσιμα στοιχεία εισαγωγής) (επίπεδο 3).

Ταμείο Προνοίας Υπαλλήλων Ξενοδοχειακής Βιομηχανίας

3 Διαχείριση χρηματοοικονομικού κινδύνου (συνέχεια)

(γ) Εκτίμηση δίκαιων αξιών (συνέχεια)

Ο πιο κάτω πίνακας παρουσιάζει τα περιουσιακά στοιχεία και υποχρεώσεις του Ταμείου τα οποία είναι υπολογισμένα σε δίκαιη αξία στις 31 Δεκεμβρίου 2010.

	Επίπεδο 1 €	Επίπεδο 2 €	Επίπεδο 3 €	Συνολικό υπόλοιπο €
Περιουσιακά στοιχεία				
Χρηματοοικονομικά περιουσιακά στοιχεία που αποτιμούνται σε δίκαιη αξία μέσω των αποτελεσμάτων:				
- Εμπορικοί τίτλοι	32.097.299	-	-	32.097.299
- Ομολογιακό αμοιβαίο κεφάλαιο	13.600.899	-	-	13.600.899
Σύνολο περιουσιακών στοιχείων υπολογισμένα σε δίκαιη αξία	45.698.198	-	-	45.698.198

Ο πιο κάτω πίνακας παρουσιάζει τα περιουσιακά στοιχεία και υποχρεώσεις του Ταμείου τα οποία είναι υπολογισμένα σε δίκαιη αξία στις 31 Δεκεμβρίου 2011.

	Επίπεδο 1 €	Επίπεδο 2 €	Επίπεδο 3 €	Συνολικό υπόλοιπο €
Περιουσιακά στοιχεία				
Χρηματοοικονομικά περιουσιακά στοιχεία που αποτιμούνται σε δίκαιη αξία μέσω των αποτελεσμάτων:				
- Εμπορικοί τίτλοι	23.578.338	-	-	23.578.338
- Ομολογιακό αμοιβαίο κεφάλαιο	14.143.658	-	-	14.143.658
Σύνολο περιουσιακών στοιχείων υπολογισμένα σε δίκαιη αξία	37.721.996	-	-	37.721.996

Η δίκαιη αξία των χρηματοοικονομικών μέσων που εμπορεύονται σε ενεργείς αγορές βασίζεται στις χρηματιστηριακές τιμές την ημερομηνία της κατάστασης του καθαρού ενεργητικού διαθέσιμου για ωφελήματα. Μια αγορά θεωρείται ως ενεργή, εάν οι χρηματιστηριακές τιμές είναι άμεσα και τακτικά διαθέσιμες από ένα χρηματιστήριο, έμπορο, χρηματιστή, βιομηχανικό όμιλο, υπηρεσία εκτίμησης, ή εποπτική υπηρεσία, και εκείνες οι τιμές αντιπροσωπεύουν πραγματικές και συχνές συναλλαγές αγοράς σε καθαρά εμπορική βάση. Η χρηματιστηριακή τιμή που χρησιμοποιείται για τα χρηματοοικονομικά περιουσιακά στοιχεία που κατέχει το Ταμείο είναι η τρέχουσα τιμή προσφοράς. Αυτά τα μέσα περιλαμβάνονται στο επίπεδο 1. Τα μέσα που περιλαμβάνονται στο επίπεδο 1 περιλαμβάνουν επενδύσεις σε μετοχές στα Χρηματιστήρια Αξιών Κύπρου, Αθήνας και του εξωτερικού και εταιρικά ομόλογα εισηγμένα στο Χρηματιστήριο Αξιών Κύπρου, Αθήνας και εξωτερικού, που ταξινομούνται ως χρηματοοικονομικά περιουσιακά στοιχεία που αποτιμούνται σε δίκαιη αξία μέσω των αποτελεσμάτων.

4 Σημαντικοί λογιστικοί υπολογισμοί και εκτιμήσεις

Οι λογιστικοί υπολογισμοί και εκτιμήσεις αξιολογούνται σε συνεχή βάση και βασίζονται στην ιστορική εμπειρία και σε άλλους παράγοντες, συμπεριλαμβανομένων προσδοκίων σχετικά με μελλοντικά γεγονότα που πιστεύεται ότι είναι λογικά υπό τις περιστάσεις.

Σημαντικοί λογιστικοί υπολογισμοί και παραδοχές

Το Ταμείο κάνει υπολογισμούς και παραδοχές σε σχέση με το μέλλον. Ως αποτέλεσμα οι λογιστικοί υπολογισμοί συνήθως διαφέρουν από τα πραγματικά αποτελέσματα.

Ταμείο Προνοίας Υπαλλήλων Ξενοδοχειακής Βιομηχανίας

4 Σημαντικοί λογιστικοί υπολογισμοί και εκτιμήσεις (συνέχεια)

Σημαντικοί λογιστικοί υπολογισμοί και παραδοχές (συνέχεια)

Κατά τη διάρκεια του έτους έγιναν οι εξής υπολογισμοί και παραδοχές που θα μπορούσαν να προκαλέσουν ουσιώδεις αναπροσαρμογές στη λογιστική αξία περιουσιακών στοιχείων και υποχρεώσεων κατά το επόμενο οικονομικό έτος.

(α) Σημαντικοί λογιστικοί υπολογισμοί και παραδοχές

Το ταμείο κάνει υπολογισμούς και παραδοχές σε σχέση με το μέλλον. Ως αποτέλεσμα οι λογιστικοί υπολογισμοί σπανίως ισούνται με τα πραγματικά αποτελέσματα. Οι υπολογισμοί και οι παραδοχές που πιθανόν να προκαλέσουν ουσιώδεις αναπροσαρμογές στη λογιστική αξία περιουσιακών στοιχείων και υποχρεώσεων κατά το επόμενο οικονομικό έτος παρουσιάζονται πιο κάτω.

- **Δίκαιη αξία επένδυσης σε ακίνητα**

Η δίκαιη αξία των επενδύσεων σε ακίνητα βασίζεται στην αγοραία αξία του ακινήτου που λαμβάνει υπόψη όλα τα φυσικά και νομικά χαρακτηριστικά του ακινήτου συμπεριλαμβανομένης της αξίας του ακινήτου υποκείμενου σε ενοικιάσεις. Η αγοραία αξία προσδιορίζεται από τη Διαχειριστική Επιτροπή με βάση εκτιμήσεις από ανεξάρτητους εγκεκριμένους εκτιμητές και τα δεδομένα της αγοράς.

Αν οι εκτιμήσεις της δίκαιης αξίας είχαν διαφορά 10% από τους υπολογισμούς αυτούς, η λογιστική αξία των επενδύσεων σε ακίνητα θα ήταν €2.2 εκατομμύρια περίπου, ψηλότερη/χαμηλότερη.

- **Χρεόγραφα και αξιόγραφα**

Τα χρεόγραφα και αξιόγραφα κεφαλαίου υφίστανται απομείωση στην περίπτωση που η λογιστική τους αξία υπερβαίνει το ποσό που εκτιμάται ότι είναι ανακτήσιμο. Το ανακτήσιμο ποσό προσδιορίζεται με βάση την παρούσα αξία των αναμενόμενων ταμειακών ροών. Για τον προσδιορισμό των αναμενόμενων ταμειακών ροών απαιτούνται σημαντικές κρίσεις και εκτιμήσεις που σχετίζονται με την οικονομική κατάσταση του εκδότη, την παραβίαση όρων συμβολαίων και την πιθανότητα πτώχευσης του εκδότη.

Στις 31 Δεκεμβρίου 2011 το Ταμείο κατείχε χρεόγραφα και αξιόγραφα ύψους €51.7 εκατομμύρια που λήγουν από το 2013 μέχρι το 2018 και εξαρτούνται άμεσα ή έμμεσα από την πορεία της Κυπριακής και Ελληνικής οικονομίας.

5 Συνεισφορές

Συνεισφορές στο Ταμείο γίνονται από τα Μέλη και τα ξενοδοχεία. Οι συνεισφορές υπολογίζονται ως ποσοστό επί του ολικού μισθού (βασικός και τιμαριθμικό επίδομα), μη περιλαμβανομένου του 13^{ου} μισθού και του φιλοδωρήματος του Πάσχα, από την ημέρα που εγγράφεται ένα Μέλος στο Ταμείο μέχρι την ημερομηνία που παύει να πληρεί τα κριτήρια συμμετοχής του στο Ταμείο. Τα ποσοστά εισφορών από 1 Απριλίου 1999 είναι 10 τοις εκατό για τα Μέλη και 10 τοις εκατό για τα ξενοδοχεία εργοδότες που πιστώνονται στους ατομικούς λογαριασμούς των Μελών ως λογαριασμοί Α και Β αντίστοιχα.

Στις 31 Δεκεμβρίου 2011 υπήρχαν συνεισφορές εισπρακτέες από διάφορα ξενοδοχεία που ανέρχονταν στα €5.510.513 (2010: €5.087.842). Οι καθυστερημένες εισφορές ανέρχονται σε €4.170.085 (2010: €3.544.733). Μέχρι τις 18 Απριλίου 2012 εισπράχθηκαν €2.955.334 που συμπεριλαμβάνει μεταχρονολογημένες επιταγές συνολικού ύψους €246.443. Η Διαχειριστική Επιτροπή λαμβάνει τα απαραίτητα μέτρα για την είσπραξη και του υπόλοιπου ποσού.

Τόκοι ύψους €46.997 που εισπράχθηκαν από καθυστερημένες οφειλές συνεισφορών πιστώθηκαν στους σχετικούς λογαριασμούς των μελών στους οποίους καταχωρήθηκαν και οι αντίστοιχες συνεισφορές.

Ταμείο Προνοίας Υπαλλήλων Ξενοδοχειακής Βιομηχανίας

6 Ωφελήματα που πληρώθηκαν ή είναι πληρωτέα

Μέλη που αποχωρούν από το Ταμείο δικαιούνται πληρωμή των ποσών που είναι πιστωμένοι οι λογαριασμοί τους Α και Β περιλαμβανομένου του μεριδίου τους στην απόδοση των επενδύσεων σύμφωνα με το Καταστατικό και τους Κανονισμούς του Ταμείου μέχρι την τελευταία μέρα του μήνα που προηγείται της πληρωμής τους.

Στις περιπτώσεις Μελών που αποχωρούν οικειοθελώς πριν τη συμπλήρωση υπηρεσίας οκτώ ετών στην Ξενοδοχειακή Βιομηχανία τότε τα εις πίστη τους ποσά των λογαριασμών Β μεταφέρονται στο λογαριασμό ειδικού ταμείου και κατανέμονται στους λογαριασμούς Α και Β των Μελών που παραμένουν στο Ταμείο. Το ποσοστό που μεταφέρεται από τους λογαριασμούς Β των Μελών που αποχωρούν οικειοθελώς είναι ως ακολούθως:

	%
Για υπηρεσία μέχρι 5 ετών	100
Για υπηρεσία από 5 – 6 έτη	30
Για υπηρεσία από 6 – 7 έτη	20
Για υπηρεσία από 7 – 8 έτη	10
Για υπηρεσία άνω των 8 ετών	-

7 Απόδοση επενδύσεων για το έτος

Στο τέλος κάθε χρόνου η καθαρή απόδοση των επενδύσεων μεταφέρεται στο λογαριασμό ειδικού ταμείου, το υπόλοιπο του οποίου κατανέμεται στους προσωπικούς λογαριασμούς των Μελών σε αναλογία των ποσών που είναι πιστωμένοι κατά το τέλος του χρόνου.

8 Ανάλυση εξόδων κατά είδος

	2011 €	2010 €
Αποσβέσεις εγκαταστάσεων και εξοπλισμού (Σημ. 12)	22.373	21.868
Κόστος προσωπικού (Σημ. 9)	289.141	289.766
Επιδιορθώσεις και συντήρηση επενδύσεων σε ακίνητα	31.803	74.642
Φόροι ακίνητης ιδιοκτησίας και αποχετευτικά έξοδα	6.809	6.783
Εκτιμήσεις επενδύσεων σε ακίνητα	5.375	10.281
Αμοιβή ελεγκτών για ελεγκτικές υπηρεσίες	10.000	10.000
Δημοτικοί φόροι και ασφάλειες	17.509	19.929
Δικηγορικά έξοδα	29.858	14.847
Επαγγελματικά δικαιώματα	10.927	7.574
Δικαιώματα συμβούλων επενδύσεων	35.650	30.539
Έξοδα διαχείρισης χαρτοφυλακίου	22.000	39.126
Έξοδα διαφήμισης και προώθησης	1.627	-
Ειδικές υπηρεσίες από συντεχνίες και ΠΑΣΥΞΕ	7.689	7.689
Γραφική ύλη και εκτυπωτικά	7.627	6.839
Τηλεφωνικά και ταχυδρομικά	4.016	7.006
Ηλεκτρισμός και νερό	11.730	8.871
Έξοδα Γενικής Συνέλευσης	(3.474)	8.297
Λοιπά έξοδα	46.691	55.522
Συνολικό κόστος διαχειριστικών και άλλων εξόδων	557.351	619.579

Στα έξοδα που παρουσιάζονται πιο πάνω, περιλαμβάνουν αμοιβές ύψους €2.368 (2010: €1.725) για άλλες μη ελεγκτικές υπηρεσίες που χρεώθηκαν από νόμιμο ελεγκτικό γραφείο του Ταμείου.

9 Κόστος προσωπικού

	2011 €	2010 €
Μισθοί και ημερομίσθια	247.401	249.259
Κοινωνικές ασφαλίσσεις και άλλα ταμεία	23.672	22.331
Εισφορές στο Ταμείο Προνοίας	18.068	18.176
Σύνολο	289.141	289.766

Ταμείο Προνοίας Υπαλλήλων Ξενοδοχειακής Βιομηχανίας

10 Χρηματοοικονομικά μέσα ανά κατηγορία

	Δάνεια και εισπρακτέα €	Περιουσιακά στοιχεία που αποτιμούνται σε δίκαιη αξία μέσω των αποτελεσμάτων €	Σύνολο €
31 Δεκεμβρίου 2011			
Χρηματοοικονομικά περιουσιακά στοιχεία όπως παρουσιάζονται στην κατάσταση καθαρού ενεργητικού διαθέσιμου για ωφελήματα			
Επενδύσεις που αποτιμούνται σε δίκαιη αξία μέσω των αποτελεσμάτων	-	37.721.996	37.721.996
Επενδύσεις σε χρεόγραφα και αξιόγραφα	51.768.517	-	51.768.517
Δάνεια σε μέλη	52.824.321	-	52.824.321
Εμπρόθεσμες καταθέσεις	100.684.472	-	100.684.472
Λογαριασμός με επταήμερη προειδοποίηση	572	-	572
Υπόλοιπα τρεχούμενων λογαριασμών και μετρητά στο ταμείο	789.527	-	789.527
Συνεισφορές εισπρακτέες	5.510.513	-	5.510.513
Τόκοι εισπρακτέα	2.919.338	-	2.919.338
Ενοίκια και άλλα εισπρακτέα	113.880	-	113.880
Σύνολο	214.611.140	37.721.996	252.333.136

		Άλλες χρηματο- οικονομικές υποχρεώσεις	Σύνολο
Υποχρεώσεις όπως παρουσιάζονται στην κατάσταση ενεργητικού διαθέσιμου για ωφελήματα			
Προκαταβολές από ενοίκια και οφειλόμενα έξοδα		57.772	57.772

	Δάνεια και εισπρακτέα €	Περιουσιακά στοιχεία που αποτιμούνται σε δίκαιη αξία μέσω των αποτελεσμάτων €	Σύνολο €
31 Δεκεμβρίου 2010			
Χρηματοοικονομικά περιουσιακά στοιχεία όπως παρουσιάζονται στην κατάσταση καθαρού ενεργητικού διαθέσιμου για ωφελήματα			
Επενδύσεις που αποτιμούνται σε δίκαιη αξία μέσω των αποτελεσμάτων		45.698.198	45.698.198
Επενδύσεις σε χρεόγραφα και αξιόγραφα	61.210.402	-	61.210.402
Δάνεια σε μέλη	47.794.043	-	47.794.043
Εμπρόθεσμες καταθέσεις	81.291.107	-	81.291.107
Λογαριασμός με επταήμερη προειδοποίηση	555	-	555
Υπόλοιπα τρεχούμενων λογαριασμών και μετρητά στο ταμείο	802.979	-	802.979
Συνεισφορές εισπρακτέες	5.087.842	-	5.087.842
Τόκοι εισπρακτέα	2.207.805	-	2.207.805
Ενοίκια και άλλα εισπρακτέα	39.380	-	39.380
Σύνολο	198.434.113	45.698.198	244.132.311

Ταμείο Προνοίας Υπαλλήλων Ξενοδοχειακής Βιομηχανίας

10 Χρηματοοικονομικά μέσα ανά κατηγορία (συνέχεια)

	Άλλες χρηματο- οικονομικές υποχρεώσεις	Σύνολο
Υποχρεώσεις όπως παρουσιάζονται στην κατάσταση ενεργητικού διαθέσιμου για ωφελήματα Προκαταβολές από ενοίκια και οφειλόμενα έξοδα	74.017	74.107

11 Πιστωτική ποιότητα των χρηματοοικονομικών περιουσιακών στοιχείων

Η πιστωτική ποιότητα των χρηματοοικονομικών περιουσιακών στοιχείων μπορεί να καθοριστεί με αναφορά σε ιστορικές πληροφορίες σχετικά με τα ποσοστά αθέτησης εκπλήρωσης υποχρεώσεων από τα συμβαλλόμενα μέρη:

	2011 €	2010 €
Συμβαλλόμενα μέρη χωρίς εξωτερική πιστωτική αξιολόγηση		
Ομάδα 1	52.824.321	47.794.043
Ομάδα 2	1.340.428	1.543.109
Ομάδα 3	3.033.218	2.253.930
Σύνολο εισπρακτέων που δεν είναι ληξιπρόθεσμα ή απομειωμένα	57.197.967	51.591.082
Ομάδα 4	3.575.853	3.286.641
Ομάδα 5	594.232	258.092
Σύνολο εισπρακτέων που είναι ληξιπρόθεσμα αλλά μη απομειωμένα	4.170.085	3.544.733

	2011 €	2010 €
Μετρητά στην τράπεζα και βραχυπρόθεσμες τραπεζικές καταθέσεις με εξωτερική πιστωτική αξιολόγηση (Moody's) (1)		
A3	-	6.203.174
Ba1	375	5.893.243
B2	34.226.286	-
Ba2	20.108.550	-
Baa2	-	32.926.986
Ba3	6.100.000	-
Baa3	-	7.684.342
Caa2	25.108	-
Ομάδα 6	40.983.210	29.275.327
	101.443.529	81.983.072

Ομάδα 1 – Δάνεια σε Μέλη

Ομάδα 2 – Συνεισφορές εισπρακτέες (μέχρι 1 μήνα)

Ομάδα 3 – Τόκοι, ενοίκια εισπρακτέα και άλλα εισπρακτέα (μέχρι 6 μήνες χωρίς αθετήσεις εκπλήρωσης υποχρεώσεων).

Ομάδα 4 – Συνεισφορές εισπρακτέες (περισσότερο από 1 μήνα αλλά λιγότερο από 12 μήνες)

Ομάδα 5 – Συνεισφορές εισπρακτέες (περισσότερο από 12 μήνες)

Ομάδα 6 – Συνεργατικές Πιστωτικές Εταιρείες και άλλα πιστωτικά ιδρύματα χωρίς εξωτερική πιστωτική αξιολόγηση.

Ταμείο Προνοίας Υπαλλήλων Ξενοδοχειακής Βιομηχανίας

11 Πιστωτική ποιότητα των χρηματοοικονομικών περιουσιακών στοιχείων (συνέχεια)

Κανένα από τα πιο πάνω χρηματοοικονομικά περιουσιακά στοιχεία δεν έχει τύχει επαναδιαπραγμάτευσης και κατά την κρίση της Διαχειριστικής Επιτροπής δεν αναμένονται οποιοσδήποτε ζημιές.

- (1) Το υπόλοιπο του στοιχείου της κατάστασης καθαρού ενεργητικού διαθέσιμου για ωφελήματα “ταμειακά διαθέσιμα και ισοδύναμα” είναι μετρητά στο ταμείο και επιταγές ύψους €31.361(2010: €111.569) που δεν έχουν κατατεθεί μέχρι το τέλος του έτους. Τα ποσά αυτά έχουν κατατεθεί τον Ιανουάριο της επόμενης χρονιάς.

12 Εγκαταστάσεις και εξοπλισμός

	Ηλεκτρονικοί υπολογιστές και προγράμματα €	Έπιπλα και εξοπλισμός γραφείου €	Σύνολο €
Μη κυκλοφορούντα περιουσιακά στοιχεία			
Την 1 Ιανουαρίου 2010			
Κόστος	178.978	132.207	311.185
Συσσωρευμένες αποσβέσεις	(161.140)	(73.881)	(235.021)
Καθαρή λογιστική αξία	17.838	58.326	76.164
Έτος που έληξε στις 31 Δεκεμβρίου 2010			
Καθαρή λογιστική αξία στην αρχή του έτους	17.838	58.326	76.164
Προσθήκες	6.083	533	6.616
Χρέωση απόσβεσης	(11.910)	(9.958)	(21.868)
Καθαρή λογιστική αξία στο τέλος του έτους	12.011	48.901	60.912
Στις 31 Δεκεμβρίου 2010			
Κόστος	185.061	132.740	317.801
Συσσωρευμένες αποσβέσεις	(173.050)	(83.839)	(256.889)
Καθαρή λογιστική αξία	12.011	48.901	60.912
Έτος που έληξε στις 31 Δεκεμβρίου 2011			
Καθαρή λογιστική αξία στην αρχή του έτους	12.011	48.901	60.912
Προσθήκες	14.233	2.980	17.213
Χρέωση απόσβεσης	(12.117)	(10.256)	(22.373)
Καθαρή λογιστική αξία στο τέλος του έτους	14.127	41.625	55.752
Στις 31 Δεκεμβρίου 2011			
Κόστος	199.294	135.720	335.014
Συσσωρευμένες αποσβέσεις	(185.167)	(94.095)	(279.262)
Καθαρή λογιστική αξία	14.127	41.625	55.752

13 Επενδύσεις σε ακίνητα

	Συγκρότημα Ξένιος €	Γη και κτίρια Φώτη Πίττα €	Γη Κολόσσι €	Σύνολο 2011 €	Σύνολο 2010 €
Μη κυκλοφορούντα περιουσιακά στοιχεία					
Υπόλοιπο 1 Ιανουαρίου	15.352.500	6.036.250	1.022.500	22.411.250	22.446.750
Προσθήκες	3.105	16.862	-	19.967	128.646
Ζημιές δικαιοχρησίας	-	-	-	-	(164.146)
Υπόλοιπο 31 Δεκεμβρίου	15.355.605	6.053.112	1.022.500	22.431.217	22.411.250

Ταμείο Προνοίας Υπαλλήλων Ξενοδοχειακής Βιομηχανίας

13 Επενδύσεις σε ακίνητα (συνέχεια)

Οι επενδύσεις σε ακίνητα επανεκτιμούνται κάθε χρόνο στις 31 Δεκεμβρίου από τη Διαχειριστική Επιτροπή με βάση εκτιμήσεις από ανεξάρτητους εγκεκριμένους εκτιμητές και τα δεδομένα της αγοράς. Οι εκτιμήσεις βασίζονται στην αγοραία αξία στην ελεύθερη αγορά χρησιμοποιώντας τη συγκριτική μέθοδο εκτίμησης που λαμβάνει υπόψη όλα τα φυσικά και νομικά χαρακτηριστικά του ακινήτου συμπεριλαμβανομένης της αξίας του ακινήτου υποκείμενου σε ενοικιάσεις.

Οι επενδύσεις σε ακίνητα αφορούν γη και κτίρια που κατέχονται από το Ταμείο για μακροπρόθεσμες αποδόσεις ενοικίου ή κέρδη από κεφαλαιουχική υπεραξία.

Το υπόλοιπο των €15.355.605 για το Συγκρότημα Ξένιος περιλαμβάνει ποσό €6.983.172 από συνολικές επανεκτιμήσεις που έγιναν μέχρι τις 31 Δεκεμβρίου 2011.

Το υπόλοιπο των €6.053.112 για τη γη και τα κτίρια της Φώτη Πίττα περιλαμβάνει ποσό €3.670.005 από συνολικές επανεκτιμήσεις που έγιναν μέχρι τις 31 Δεκεμβρίου 2011.

Το υπόλοιπο των €1.022.500 για τη γη στο Κολόσσι περιλαμβάνει ποσό €180.330 από συνολικές επανεκτιμήσεις που έγιναν μέχρι τις 31 Δεκεμβρίου 2011.

14 Επενδύσεις που αποτιμούνται σε δίκαιη αξία μέσω των αποτελεσμάτων

	Δίκαιη αξία	
	2011 €	2010 €
Μετοχές δημοσίων εταιρειών		
Κεφάλαια υπό διαχείριση από τη Eurobank Asset Management (1)	-	3.588.701
Κεφάλαια υπό διαχείριση από τη Ethniki Asset Management (1)	-	3.280.707
Επενδυτικό ταμείο Schroders	12.379.315	13.263.710
Επενδυτικό ταμείο Edinburgh Partners (2)	-	11.345.542
Επενδυτικό ταμείο Veritas Asset Management (2)	9.874.325	-
Κεφάλαια υπό διαχείριση από την Argus Stockbrokers	1.324.698	618.639
	23.578.338	32.097.299
Ομολογιακό αμοιβαίο κεφάλαιο		
Επενδυτικό ταμείο Blackrock	14.143.658	13.600.899
Σύνολο	37.721.996	45.698.198

Τα ακόλουθα περιλαμβάνονται στην κατάσταση αλλαγών στο καθαρό ενεργητικό διαθέσιμο για ωφελήματα σε σχέση με τις επενδύσεις.

	2011 €	2010 €
(Ζημιά)/κέρδος από πώληση και επανεκτίμηση επενδύσεων σε δίκαιη αξία	(1.498.029)	2.073.807

Η δίκαιη αξία όλων των μετοχικών τίτλων βασίζεται στις τρέχουσες τιμές προσφοράς τους σε ενεργείς αγορές.

- (1) Τον Νοέμβριο του 2011 τα κεφάλαια υπό διαχείριση από την Eurobank Asset Management και την Ethniki Asset Management, εξαργυρώθηκαν μετά από απόφαση της Διαχειριστικής Επιτροπής.
- (2) Τον Νοέμβριο του 2011 αντικαταστάθηκε το επενδυτικό ταμείο Edinburgh Partners με το επενδυτικό ταμείο Veritas Asset Management.

Όλες οι πιο πάνω επενδύσεις που αποτιμούνται δε δίκαιη αξία μέσω των αποτελεσμάτων ταξινομούνται ως κυκλοφορούντα περιουσιακά στοιχεία.

Ταμείο Προνοίας Υπαλλήλων Ξενοδοχειακής Βιομηχανίας

15 Επενδύσεις σε χρεόγραφα και αξιόγραφα

	2011 €	2010 €
Χρεόγραφα		
Χρεόγραφα Κυπριακής Δημοκρατίας (1)	613.066	613.066
Χρεόγραφα Κυπριακών Δημοσίων τραπεζών (1)	24.367.747	33.809.632
Χρεόγραφα Ελληνικών Δημοσίων τραπεζών (1)	16.661.900	16.661.900
	<u>41.642.713</u>	<u>51.084.598</u>
Αξιόγραφα κεφαλαίου (2)		
Αξιόγραφα Κυπριακών Δημοσίων τραπεζών	10.125.804	10.125.804
	<u>51.768.517</u>	<u>61.210.402</u>

(1) Τα χρεόγραφα Κυπριακής Δημοκρατίας και Δημοσίων τραπεζών φέρουν τόκο από 1,33% μέχρι 5,25% και έχουν ημερομηνίες λήξης από το 2013 μέχρι το 2018.

(2) Τα αξιόγραφα κεφαλαίου φέρουν τόκο από 2,42% μέχρι 5,50% το χρόνο.

Τα ακόλουθα περιλαμβάνονται στην κατάσταση αλλαγών στο καθαρό ενεργητικό διαθέσιμο για ωφελήματα σε σχέση με τα δάνεια και εισπρακτέα.

	2011 €	2010 €
Κέρδος από πώληση χρεογράφων	<u>452.693</u>	<u>-</u>

Όλες οι πιο πάνω επενδύσεις ταξινομούνται ως κυκλοφορούντα περιουσιακά στοιχεία.

16 Δάνεια σε Μέλη

	2011 €	2010 €
Στην αρχή του έτους	47.794.043	45.391.324
Νέα δάνεια που παραχωρήθηκαν	11.251.520	8.800.550
Τόκοι που χρεώθηκαν	1.548.661	1.114.788
Αποπληρωμές	(7.786.333)	(7.530.042)
Άλλα έξοδα	16.430	17.423
Στο τέλος του έτους	<u>52.824.321</u>	<u>47.794.043</u>
	2011 €	2010 €
Τρεχούμενο μέρος	6.231.412	6.415.254
Μακροπρόθεσμο μέρος	46.592.909	41.378.789
Σύνολο	<u>52.824.321</u>	<u>47.794.043</u>

Τα δάνεια σε Μέλη είναι αποπληρωτέα με μηνιαίες δόσεις.

Τα δάνεια που παραχωρούνται στα μέλη του Ταμείου από την 1 Οκτωβρίου 2009 φέρουν βασικό επιτόκιο 3%.

Ταμείο Προνοίας Υπαλλήλων Ξενοδοχειακής Βιομηχανίας

17 Εμπρόθεσμες καταθέσεις

	2011 €	2010 €
Τράπεζα Κύπρου Δημόσια Εταιρεία Λίμιτεδ	17.159.877	5.840.978
Λαϊκή Κυπριακή Τράπεζα Δημόσια Εταιρεία Λίμιτεδ	34.081.610	29.794.377
Ελληνική Τράπεζα Δημόσια Εταιρεία Λίμιτεδ	2.359.774	2.803.115
Τράπεζα Πειραιώς Λίμιτεδ	-	1.499.959
Alpha Bank Limited	-	2.393.009
Συνεργατικές Πιστωτικές Εταιρείες και Ταμειυτήρια	21.245.230	17.491.996
Οργανισμός Χρηματοδότησεως Στέγης	3.550.000	1.058.200
Εμπορική Τράπεζα Ελλάδος Α.Ε.	6.977.416	7.684.342
Κυπριακή Τράπεζα Αναπτύξεως Λίμιτεδ	9.210.565	10.725.131
EFG Eurobank Ergasias Α.Ε.	-	2.000.000
Russian Commercial Bank (Cyprus) Limited	6.100.000	-
	<u>100.684.472</u>	<u>81.291.107</u>

Οι εμπρόθεσμες καταθέσεις οι οποίες είναι διάρκειας έξι μηνών και ενός έτους, φέρουν τόκο από 4,20% έως 5,25% ετησίως (2010: από 3,90% έως 5% ετησίως).

18 Λογαριασμός με επταήμερη προειδοποίηση

	2011 €	2010 €
Τράπεζα Κύπρου Λίμιτεδ	<u>572</u>	<u>555</u>

Ο λογαριασμός με επταήμερη προειδοποίηση φέρει τόκο 3,4% (2010: 4%) ετησίως.

19 Αναβαλλόμενη φορολογία

	Επανεκτίμηση γης και κτιρίων €
Μη βραχυπρόθεσμες υποχρεώσεις	
Την 1 Ιανουαρίου 2010	643.549
Πίστωση στη κατάσταση αλλαγών στο καθαρό ενεργητικό διαθέσιμο για ωφελήματα	(96.312)
Στις 31 Δεκεμβρίου 2010/1 Ιανουαρίου 2011	<u>547.237</u>
Πίστωση στη κατάσταση αλλαγών στο καθαρό ενεργητικό διαθέσιμο για ωφελήματα	(154.938)
Στις 31 Δεκεμβρίου 2011	<u>392.299</u>

Ταμείο Προνοίας Υπαλλήλων Ξενοδοχειακής Βιομηχανίας

20 Λογαριασμοί μελών

	Λογαριασμός Α €	Λογαριασμός Β €	Σύνολο €
Την 1 Ιανουαρίου 2010	129.449.762	129.597.544	259.047.306
Συνεισφορές που εισπράχθηκαν	7.044.921	6.996.005	14.040.926
Συνεισφορές εισπρακτέες	2.548.291	2.539.551	5.087.842
Απόδοση επενδύσεων	3.958.586	3.963.375	7.921.961
Ωφελήματα που πληρώθηκαν ή είναι πληρωτέα σε μέλη που αποχώρησαν	(10.083.863)	(10.078.666)	(20.162.529)
Στις 31 Δεκεμβρίου 2010	<u>132.917.697</u>	<u>133.017.809</u>	<u>265.935.506</u>
Την 1 Ιανουαρίου 2011	132.917.697	133.017.809	265.935.506
Συνεισφορές που εισπράχθηκαν	6.851.729	6.841.223	13.692.952
Συνεισφορές εισπρακτέες	2.761.452	2.749.061	5.510.513
Απόδοση επενδύσεων	3.044.238	3.045.918	6.090.156
Ωφελήματα που πληρώθηκαν ή είναι πληρωτέα σε μέλη που αποχώρησαν	(8.684.129)	(8.702.660)	(17.386.789)
Στις 31 Δεκεμβρίου 2011	<u>136.890.987</u>	<u>136.951.351</u>	<u>273.842.338</u>

Σύμφωνα με το Καταστατικό του Ταμείου άρθρο 12 (1), ποσά ύψους €259.789 (2010: €336.445) που προέρχονται από τα υπόλοιπα των Μελών που αποχώρησαν πιστώθηκαν στο λογαριασμό "Ειδικού Ταμείου", το υπόλοιπο του οποίου κατανεμήθηκε στις 31 Δεκεμβρίου 2011 στους προσωπικούς λογαριασμούς Α και Β των μελών που παραμένουν στο ταμείο (Σημ. 6).

21 Φορολογία πληρωτέα

Κατά τη διάρκεια του 2011, το Ταμείο μετά την απόρριψη της προσφυγής του από το Ανώτατο Δικαστήριο αναγνώρισε πρόβλεψη ύψους €395.333 για έκτακτη εισφορά για την άμυνα σε ενοίκια και τόκους που αφορούσαν τα έτη 1996 μέχρι 2002. Το ποσό αυτό συμπεριλαμβάνεται στην αμυντική εισφορά πληρωτέα στην κατάσταση αλλαγών στο καθαρό ενεργητικό διαθέσιμο για ωφελήματα. Ταυτόχρονα η Διαχειριστική Επιτροπή μέσω των δικηγόρων του Ταμείου, έχει εφεσιβάσει την πρωτόδικη απόφαση του Δικαστηρίου.

22 Γεγονότα μεταγενέστερα της κατάστασης καθαρού ενεργητικού διαθέσιμου για ωφελήματα

Δεν υπήρχαν οποιαδήποτε σημαντικά γεγονότα μεταγενέστερα της κατάστασης καθαρού ενεργητικού διαθέσιμου για ωφελήματα που να έχουν σχέση με την κατανόηση των οικονομικών καταστάσεων.

Έκθεση Ανεξάρτητου Ελεγκτή σελίδες 5 και 6.

Ταμείο Προνοίας Υπαλλήλων Ξενοδοχειακής Βιομηχανίας

Ανάλυση διαχειριστικών και άλλων εξόδων για το έτος που έληξε στις 31 Δεκεμβρίου 2011

	2011 €	2010 €
Μισθοί και ημερομίσθια	247.401	249.259
Κοινωνικές ασφαλίσσεις και άλλα ταμεία	23.672	22.331
Εισφορές στο Ταμείο Προνοίας	18.068	18.176
Γραφική ύλη και εκτυπωτικά	7.627	6.839
Τηλεφωνικά και ταχυδρομικά	4.016	7.006
Ηλεκτρισμός και νερό	11.730	8.871
Έξοδα φιλοξενίας	6.439	6.751
Οδοιπορικά μελών Διαχειριστικής Επιτροπής	5.220	6.780
Επαγγελματικά δικαιώματα	10.927	7.574
Τραπεζικά έξοδα	2.976	1.830
Έξοδα διαφήμισης και προώθησης	1.627	-
Έξοδα Γενικής Συνέλευσης	(3.474)	8.297
Εκπαίδευση προσωπικού	2.685	3.636
Οδοιπορικά γραφείου	6.415	6.093
Έξοδα διαχείρισης χαρτοφυλακίου	22.000	39.126
Δικαιώματα συμβούλων επενδύσεων	35.650	30.539
Αποστολή ετήσιων λογαριασμών στα μέλη	5.567	3.976
Επιδιορθώσεις και συντήρηση επενδύσεων σε ακίνητα	4.900	65.142
Ασφάλειες κτιρίων	14.280	14.607
Δημοτικοί φόροι	3.229	5.323
Φόροι ακίνητης ιδιοκτησίας	6.809	6.783
Δικηγορικά έξοδα	29.858	14.847
Ειδικές υπηρεσίες από συντεχνίες και ΠΑΣΥΞΕ	7.689	7.689
Αμοιβή ελεγκτών για ελεγκτικές υπηρεσίες	10.000	10.000
Εκτιμήσεις επενδύσεων σε ακίνητα	5.375	10.281
Δικαιώματα εσωτερικού ελεγκτή	-	6.900
Περιοδικό	-	264
Καθαριότητα γραφείου	1.920	1.716
Εξοπλισμός γραφείου	367	851
Ετήσια συμβόλαια συντήρησης	26.927	9.500
Κοινόχρηστα γραφείου	8.592	3.373
Έξοδα διαδικτύου	1.298	1.919
Αποζημιώσεις	-	173
Άλλες συνδρομές	1.302	-
Έξοδα κήπου	410	4.990
Ιατρικές συνδρομές	549	608
Έξοδα φαρμακείου	165	176
Διάφορα έξοδα	2.762	5.485
Αποσβέσεις:		
Έπιπλα και εξοπλισμός γραφείου	10.256	9.958
Ηλεκτρονικοί υπολογιστές	12.117	11.910
	557.351	619.579



ΤΑΜΕΙΟ ΠΡΟΝΟΙΑΣ ΥΠΑΛΛΗΛΩΝ
ΞΕΝΟΔΟΧΕΙΑΚΗΣ ΒΙΟΜΗΧΑΝΙΑΣ
HOTEL EMPLOYEES PROVIDENT FUND



Εμπορικό Κέντρο “Ξένιος” - Τ.Θ. 26566, 1640 Λευκωσία, Κύπρος
Τηλ. 22 458 000, Φαξ. 22 458 001
info@hepfund.com.cy - www.hepfund.com.cy



ΤΑΜΕΙΟ ΠΡΟΝΟΙΑΣ ΥΠΑΛΛΗΛΩΝ
ΞΕΝΟΔΟΧΕΙΑΚΗΣ ΒΙΟΜΗΧΑΝΙΑΣ
HOTEL EMPLOYEES PROVIDENT FUND