



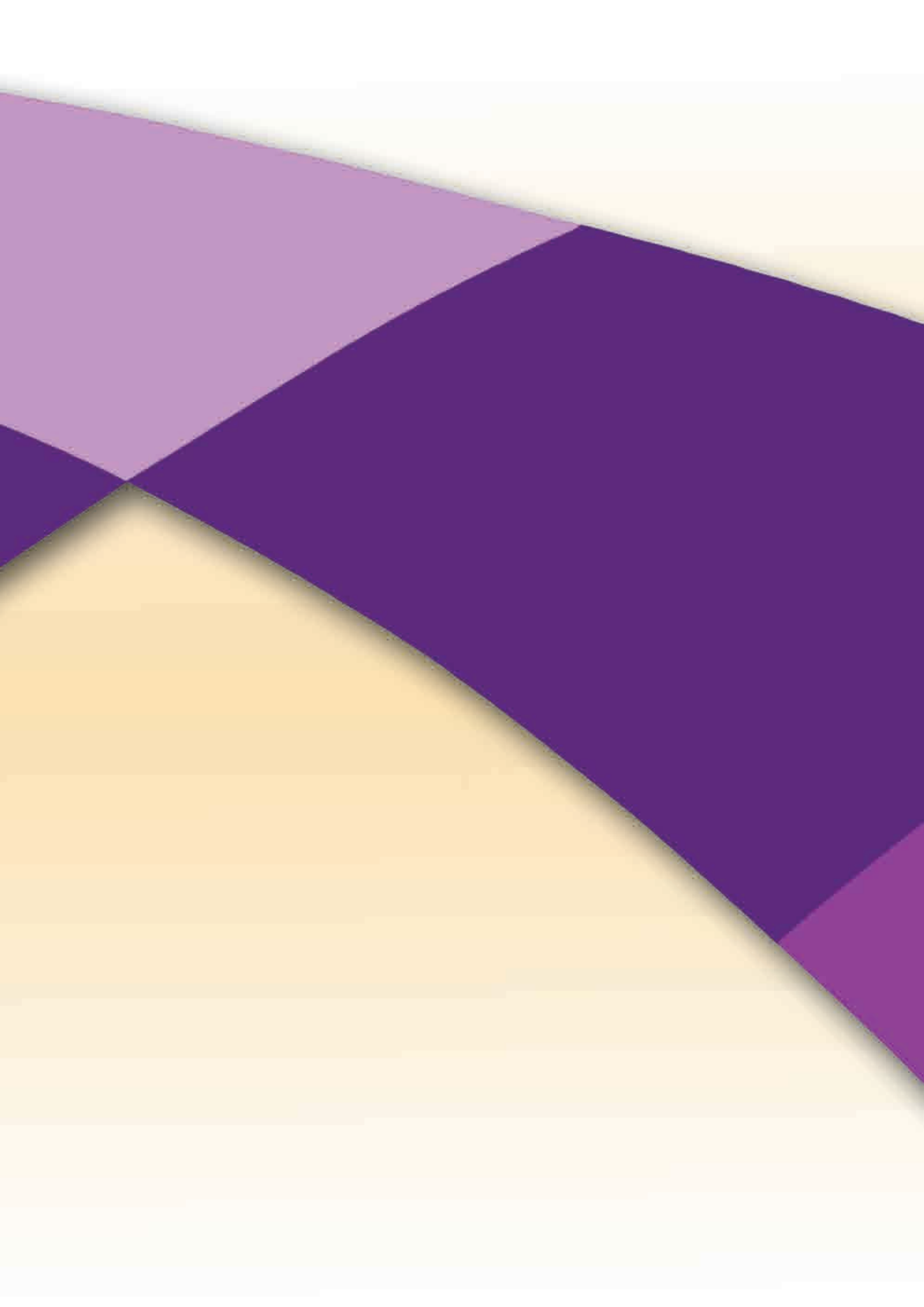
ΤΑΜΕΙΟ ΠΡΟΝΟΙΑΣ ΥΠΑΛΛΗΛΩΝ  
ΞΕΝΟΔΟΧΕΙΑΚΗΣ ΒΙΟΜΗΧΑΝΙΑΣ

HOTEL EMPLOYEES PROVIDENT FUND



2010 ΕΤΗΣΙΑ  
ΕΚΘΕΣΗ

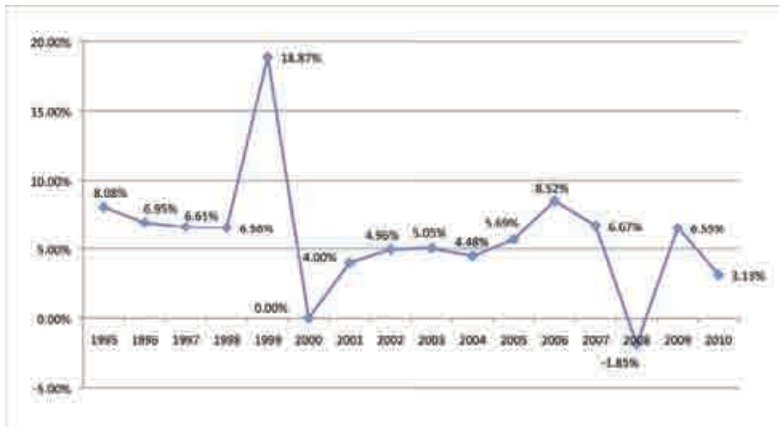
43 ΧΡΟΝΙΑ



 ΡΑΜΑ

υπερηφάνεια στην υπηρεσία μας,  
εμπνέοντας εμπιστοσύνη  
για το μέλλον

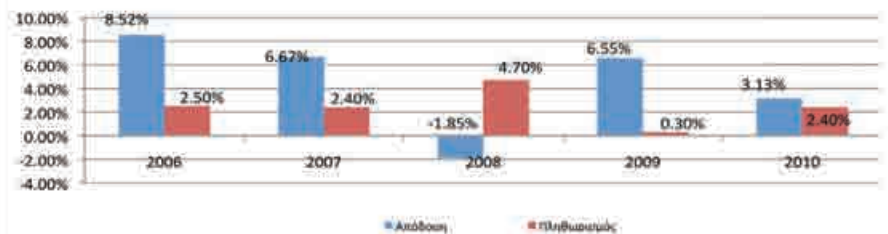
## Το Ταμείο έχει μακροχρόνιο σχεδιασμό



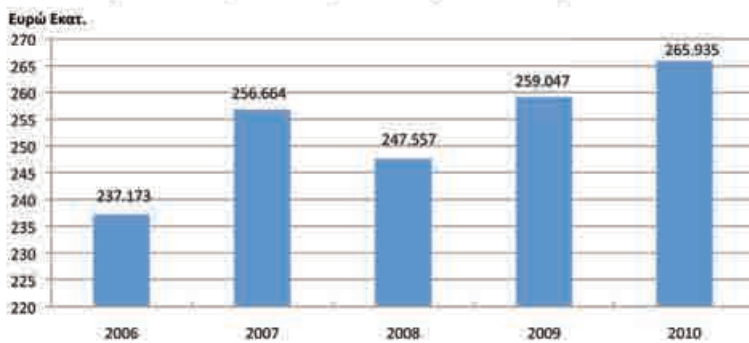
Οι αποδόσεις του Ταμείου από το 1995. Ο μέσος όρος απόδοσης είναι 5,70% για κάθε χρόνο από το 1995 μέχρι το 2010.

Οι αποδόσεις του Ταμείου σε σχέση με τον εκάστοτε πληθωρισμό είναι κατά πολύ καλύτερες, επομένως και η πραγματική απόδοση είναι πολύ ικανοποιητική

**Σχέση απόδοσης και πληθωρισμού, Δεκ. (2006-2010)**

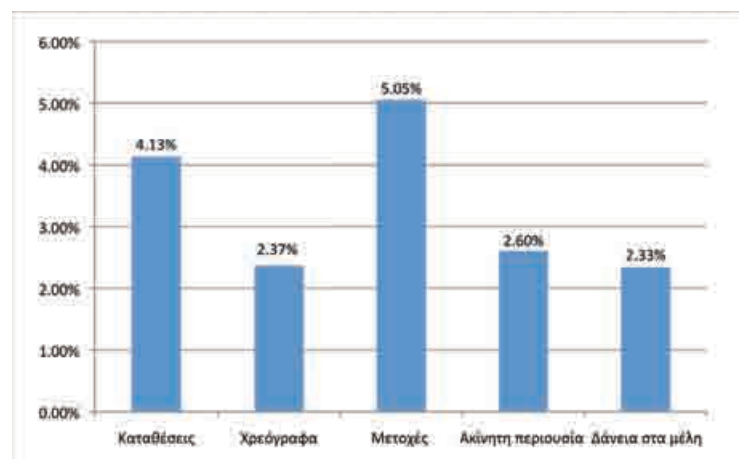


**Κεφάλαια Ταμείου στις 31 Δεκ. (2006-2010)**



Τα κεφάλαια του Ταμείου συνεχίζουν να μεγαλώνουν παρά την οικονομική κρίση. Σήμερα τα κεφάλαια του Ταμείου έχουν ξεπεράσει τα 266 εκ. ευρώ.

Η απόδοση του Ταμείου κατά κατηγορίες για το 2010 ήταν η ακόλουθη:



Τα κεφάλαια των Ταμείων Προνοίας και Συντάξεως στην Κύπρο σύμφωνα με τον Νόμο 146(I) του 2006, πρέπει να επενδύονται με συνετή διαχείριση.

Το Ταμείο Προνοίας Υπαλλήλων Ξενοδοχειακής Βιομηχανίας «Το Ταμείο» το οποίο στεγάζεται στην Λευκωσία, ιδρύθηκε την 1η Απριλίου, 1968.

Από τότε, έχει προοδευτικά κατασκευάσει και εφαρμόσει τις στρατηγικές και τις δομές για να ταιριάζουν στην μοντέρνα και διεθνή συγκεντρωτική διαχείριση χαρτοφυλακίου.

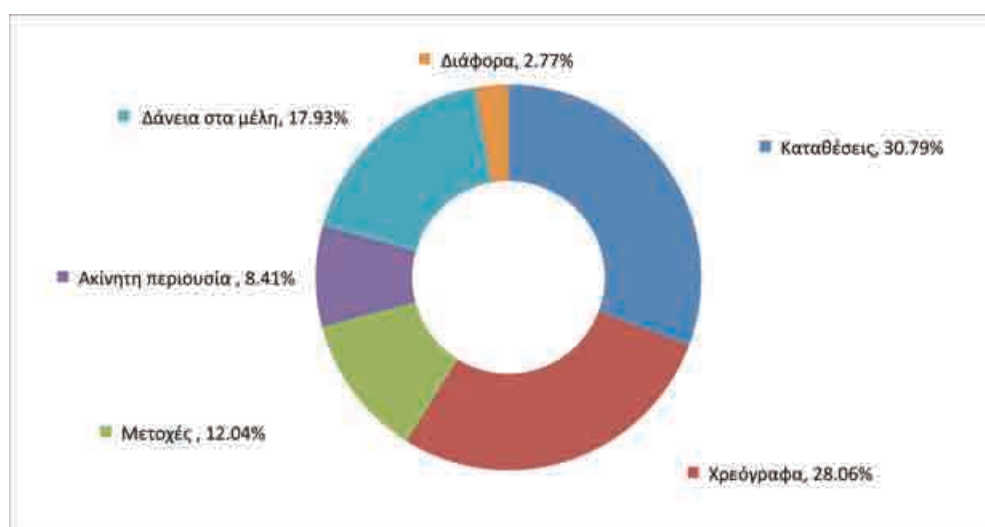
Η Διαχειριστική Επιτροπή επιβλέπει τη γενική διοίκηση, λειτουργία και διαχείριση του Ταμείου, επιλύει τα προβλήματα που παρουσιάζονται και διασφαλίζει τα ωφέληματα των μελών.

Με βάση την Επενδυτική Στρατηγική του Ταμείου τα κεφάλαια επενδύονται για να παράγουν μέγιστη μακροχρόνια απόδοση στον χαμηλότερο κίνδυνο, υποστηριζόμενα από ικανή και επαγγελματική τεχνική διαχείριση χαρτοφυλακίου.

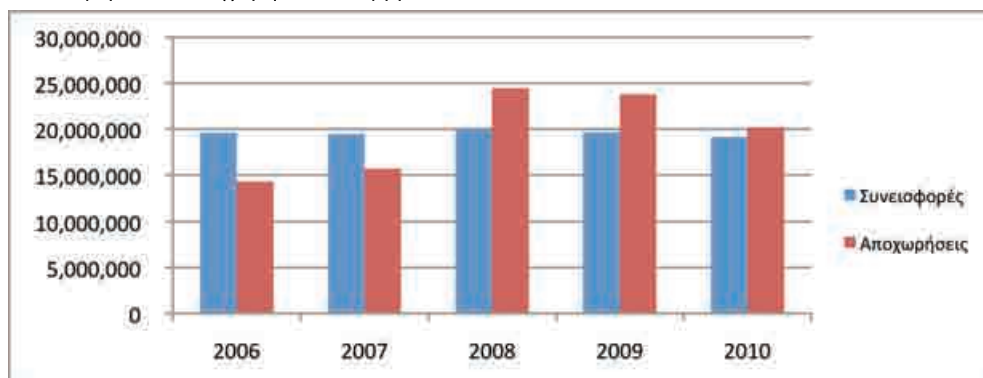
Το Ταμείο είναι αποφασισμένο να συγκαταλέγεται ανάμεσα στα πιο επιτυχημένα Κυπριακά ταμεία προνοίας και συντάξεως, με σεβασμό στην μακροχρόνια απόδοση που παράγεται από τα επενδυμένα κεφάλαια.

Το Ταμείο πρέπει να πετυχαίνει αυτό μέσα από επιτυχημένη εσωτερική διαχείριση των κεφαλαίων και επιδέξια «διαχείριση των διαχειριστών».

Διασπορά Χαρτοφυλακίου Δεκέμβριο 2010



Συνεισφορές και Αποχωρήσεις Δεκέμβριος (2006 - 2010)





Το συνολικό χαρτοφυλάκιο του Ταμείου ανέρχεται στα €266 εκατομμύρια στις 31 Δεκεμβρίου 2010 παρουσιάζοντας αύξηση €6.88 εκατομμύρια σε σύγκριση με την προηγούμενη χρονιά. Κατά τη διάρκεια του χρόνου, οι συνεισφορές μείον τα ωφελήματα ήταν αρνητικά στα €1.03 εκατομμύρια και η χρονιά έκλυσε με θετική απόδοση η οποία ανήλθε στα €7.92 εκατομμύρια περίπου.

Το Ταμείο κατέγραψε απόδοση 3,13% στο σύνολο του χαρτοφυλακίου, το οποίο κατανεμήθηκε στους λογαριασμούς Α και Β των μελών στις 31/12/2010.

Το Ταμείο βραβεύτηκε από τα IPE Awards ως το «Καλύτερο Μικρό Συνταξιοδοτικό Ταμείο / Best Small Pension Fund» μαζί με το Αγγλικό Clwyd Pension Fund. Το βραβείο είναι για Ταμεία με κεφάλαια κάτω από €1 Billion και στην κατηγορία αυτή συμμετείχαν 55 συνταξιοδοτικά Ταμεία από όλη την Ευρώπη. Επίσης το “Ταμείο” βραβεύτηκε με το πρώτο βραβείο ως το «Καλύτερο Ταμείο Μικρών Χωρών Ευρώπης / Best Pension Fund in the Small Countries». Είναι η δεύτερη συνεχόμενη χρονιά που το Ταμείο μας παίρνει αυτό το βραβείο.

Το Ταμείο έχει απόδοση για τα τελευταία 5 χρόνια 4,60% το χρόνο, τα τελευταία 10 χρόνια 4,70% το χρόνο, για τα τελευταία 15 χρόνια είναι 5,70% για κάθε χρόνο, αρκετά πιο πάνω από το στόχο της Επενδυτικής Στρατηγικής του που είναι το 5%.

Τα μέλη του Ταμείου ανέρχονται σε 13.105 από τα οποία 6.395, ποσοστό 48,80% είναι άντρες και 6.710, ποσοστό 51,20% είναι γυναίκες.

<b>Τρία χρόνια ανασκόπηση</b>	<b>2008</b>	<b>2009</b>	<b>2010</b>
<b>ΟΙΚΟΝΟΜΙΚΑ ΣΤΟΙΧΕΙΑ</b> (Ευρώ εκατ.)			
Κεφάλαια του Ταμείου	247.5	259.0	265.9
Εισφορές εισπρακτέες	19.33	19.66	19.12
Απόδοση για το έτος (ποσό)	-4.58	15.6	7.9
Απόδοση μετά τα έξοδα (ποσοστό)	-1,85%	6,55%	3,13%
Αλλαγή στο καθαρό ενεργητικό διαθέσιμο για ωφελήματα, ΛΚ εκατ.	(9.10)	11.48	6.88
Αριθμός μελών	13.963	13.473	13.105

ΛΟΓΟΔΟΣΙΑ ΤΗΣ ΠΡΟΕΔΡΟΥ ΤΗΣ ΔΙΑΧΕΙΡΙΣΤΙΚΗΣ ΕΠΙΤΡΟΠΗΣ ΤΟΥ ΤΑΜΕΙΟΥ  
ΠΡΟΝΟΙΑΣ ΥΠΑΛΛΗΛΩΝ ΞΕΝΟΔΟΧΕΙΑΚΗΣ ΒΙΟΜΗΧΑΝΙΑΣ  
κ. ΑΝΝΑΣ ΜΙΧΑΗΛΙΔΗ - ΑΤΑΛΙΩΤΗ, ΕΠΙ ΤΩΝ ΠΕΠΡΑΓΜΕΝΩΝ ΤΟΥ 2010

Αγαπητά μέλη,

Το 2010 ήταν χρονιά επιτυχίας για το Ταμείο Προνοίας Υπαλλήλων Ξενοδοχειακής Βιομηχανίας, αφού καταφέραμε εν μέσω της ελληνικής και κυπριακής οικονομικής κρίσης, αλλά και της καταστροφικής πορείας των χρηματιστηρίων σε Κύπρο και Ελλάδα, να έχουμε απόδοση στο χαρτοφυλάκιο του Ταμείου ύψους 3,13%.

Συγκεκριμένα, η απόδοσή μας στις καταθέσεις ήταν 4,13%, στα χρεόγραφα 2,37%, στις μετοχές που είναι πλέον μόνο στην παγκόσμια αγορά 5,05%, στην ακίνητη περιουσία και τα εισπρακτέα ενοίκια 2,60% και από τα δάνεια των μελών 2,33%.

Τα τελευταία χρόνια οι αποδόσεις του Ταμείου είναι:

2005 +5,69%, 2006 +8,52%, 2007 +6,67%, 2008 -1,85%, 2009 +6,55% και το 2010 +3,13%, δηλαδή, μέσο όρο 4,73% για κάθε χρόνο τα τελευταία έξι έτη, εν μέσω της χειρότερης οικονομικής κρίσης παγκοσμίως το 2008 και της ελληνικής και κυπριακής οικονομικής κρίσης το 2010.

Η απόφασή μας να επενδύσουμε σε παγκόσμιες μετοχές ήταν επιτυχής, όπως έχει τελικά αποδειχτεί για το 2010. Η απόδοσή μας στις μετοχές συνολικά για το 2010 είναι +5,05%. Από τις παγκόσμιες μετοχές είχαμε απόδοση +19% και από τις ντόπιες μετοχές -24%. Το Χρηματιστήριο της Κύπρου είχε απόδοση μείον -34% και της Ελλάδας μείον -35%.

Τον Δεκέμβριο του 2010 το Ταμείο Προνοίας Υπαλλήλων Ξενοδοχειακής Βιομηχανίας έχει βραβευτεί για την έγκυρη διάγνωση των προβλημάτων της ελληνικής και της κυπριακής οικονομίας και τη μεταφορά μετοχών σε παγκόσμιες αγορές. Η βράβευση έγινε από το έγκυρο διεθνές περιοδικό IPE (Investment & Pension Europe) και το Ταμείο μας βραβεύτηκε ως το Καλύτερο Ευρωπαϊκό Συνταξιοδοτικό Ταμείο κάτω από 1 δις ευρώ, ανάμεσα σε άλλα 55 συνταξιοδοτικά πανευρωπαϊκά ταμεία. Επίσης, έχει βραβευτεί ως το Καλύτερο Συνταξιοδοτικό Ταμείο Μικρών Ευρωπαϊκών Χωρών.

Στην βράβευση τονίστηκαν τα ακόλουθα στοιχεία ως σημεία - κλειδιά της επιτυχίας του Ταμείου μας:

- Ανταποκρίνεται στην πρόκληση των αγορών που ανεβαίνουν, μεταφέροντας τις μετοχές σε παγκόσμιο επίπεδο.
- Προστατεύει τις αποδόσεις του στην ντόπια αγορά μετοχών.
- Ασκεί συνετή επενδυτική διαχείριση για επίτευξη των στόχων του.
- Διατηρεί πρόγραμμα για ενημέρωση των μελών του και της κοινής γνώμης όσον αφορά συνταξιοδοτικά θέματα.
- Είναι Ταμείο Προνοίας σχεδιασμένο για συμπλήρωση του πρώτου πυλώνα.

Είναι μεγάλη τιμή για το Ταμείο μας τα βραβεία αυτά και αποδεικνύουν ότι η Διαχειριστική Επιτροπή, η Διεύθυνση και το προσωπικό του Ταμείου νοιάζονται και επαγρυπνούν γι' αυτό. Αποδεικνύουν ότι δεν φοβόμαστε να πάρουμε αποφάσεις όταν πρέπει και εκεί που πρέπει, με γνώμονα το συμφέρον των μελών του Ταμείου.

Παράλληλα εντός του 2010, δημιουργήσαμε υποεπιτροπές της Δ. Επιτροπής έτσι ώστε να είμαστε πιο ευέλικτοι στις αποφάσεις μας αλλά και πιο αποτελεσματικοί. Επιπλέον, πέραν της Γραμματείας της Δ. Επιτροπής που έχει σχεδόν καθημερινή επαφή με τον Γ. Διευθυντή για τα τρέχοντα ζητήματα, συστάθηκε η Επιτροπή Οικονομικών που εξετάζει τους τελικούς λογαριασμούς, τους προϋπολογισμούς, τις εκθέσεις των εσωτερικών ελεγκτών και οτιδήποτε άλλο έχει να κάνει με τα οικονομικά / λογιστικά του Ταμείου. Επίσης συστάθηκε η Επιτροπή Ακίνητης Περιουσίας όπου είναι υπεύθυνη για τα υφιστάμενα ακίνητα όσον αφορά ανακαινίσεις, καθώς και για την εξέταση αγοράς άλλων ακινήτων από το Ταμείο.

Τα πεπραγμένα 2010

### **Συνεδρίες της Διαχειριστικής Επιτροπής**

Κατά το 2010, οι συνεδρίες της Διαχειριστικής Επιτροπής διεξήχθησαν σχεδόν σε μηνιαία βάση. Η Επιτροπή, τόσο στις τακτικές όσο και στις έκτακτες συνεδρίες της ασχολήθηκε με διάφορα θέματα, όπως οι επενδύσεις του χαρτοφυλακίου, οι αναλήψεις, οι παραχωρήσεις δανείων, οι εισπράξεις καθυστερημένων εισφορών και άλλα θέματα που απασχολούν το Ταμείο.

### **Επενδύσεις των κεφαλαίων του Ταμείου**

Τα κεφάλαια του Ταμείου είναι επενδυμένα ως ακολούθως:

- 1) Σε Εμπορικές Τράπεζες και άλλα χρηματοοικονομικά ιδρύματα που λειτουργούν σύμφωνα με τους νόμους της Δημοκρατίας €82.094.641, δηλαδή ποσοστό 30,79% του ολικού κεφαλαίου.
- 2) Σε επενδύσεις ακίνητης περιουσίας που είναι όλες στην Κύπρο, η αγοραία αξία των οποίων έχει εκτιμηθεί σε €22.411.250, δηλαδή ποσοστό 8,41% του ολικού κεφαλαίου.
- 3) Σε δάνεια που παραχωρούνται από το Ταμείο Πρόνοιας στα μέλη του και ανέρχονται σε €47.794.043, δηλαδή ποσοστό 17,93% του ολικού κεφαλαίου.
- 4) Σε μετοχές που συνολικά ανέρχονται σε €32.097.299, δηλαδή ποσοστό 12,074% του ολικού κεφαλαίου. Επενδυμένα όλα στην παγκόσμια αγορά.
- 5) Σε χρεόγραφα που συνολικά ανέρχονται σε €74.811.301, δηλαδή ποσοστό 28,06% του ολικού κεφαλαίου. Σε χρεόγραφα ντόπιας αγοράς, όπως είναι τα κυβερνητικά, τραπεζικά και αξιόγραφα κεφαλαίου που εκδίδονται από τις εμπορικές τράπεζες €61.210.402 ποσοστό 22,96% και στην παγκόσμια αγορά χρεογράφων €13.600.899 ποσοστό 5,10%.

### **Καθυστερημένες εισφορές**

Όπως φαίνεται στους λογαριασμούς του Ταμείου, οι συνεισφορές εισπρακτέες από διάφορα ξενοδοχεία ανέρχονταν στα €5.087.842 (2009: €4.885.140). Οι καθυστερημένες εισφορές στο τέλος του 2010 ανέρχονταν στα €3.544.733 σε σύγκριση με €3.289.552 το 2009, ενώ μέχρι τις αρχές Απριλίου 2011 εισπράχθηκαν από καθυστερημένες εισφορές που αφορούσαν το 2010 ποσό ύψους €3.267.546 που συμπεριλαμβάνει μεταχρονολογημένες επιταγές συνολικού ύψους €688.025.

Πρέπει να επισημάνουμε επίσης ότι εισπράχθηκαν από καθυστερημένες οφειλές συνεισφορών τόκοι ύψους €49.773, που πιστώθηκαν στους σχετικούς λογαριασμούς των μελών.

### **Εισπράξεις του Ταμείου**

Οι εισπράξεις από εισφορές, παρουσίασαν μικρή μείωση αφού από €19.662.954 το 2009, μειώθηκαν στα €19.128.768 το 2010.

Στο τέλος του 2010 το ολικό κεφάλαιο του Ταμείου ήταν περίπου €266 εκατ., παρουσιάζοντας αύξηση 2,66% σε σύγκριση με το κεφάλαιο του 2009, το οποίο ήταν περίπου €259 εκατ. ευρώ.

### **Πληρωμές του Ταμείου**

Οι πληρωμές του Ταμείου σε μέλη που αποχώρησαν μειώθηκαν αρκετά αφού από €23.800.241 το 2009 έπεσαν στα €20.162.529 το 2010.

### **Δάνεια σε μέλη**

Όπως είναι γνωστό με βάση το άρθρο 11 του καταστατικού, η Διαχειριστική Επιτροπή μετά από αίτηση μέλους, η οποία πρέπει να υποβάλλεται έγκαιρα και με όλα τα απαιτούμενα στοιχεία, εγκρίνει την παραχώρηση δανείων. Σύμφωνα με τους κανονισμούς, το 2010 παραχωρήθηκαν σε μέλη δάνεια ύψους €8.800.550. Το ποσό αυτό, προστίθεται στο προηγούμενο υπόλοιπο και από αυτό αφαιρούνται οι δόσεις έναντι των δανείων. Έτσι παραμένει υπόλοιπο δανείων €47.794.043 κατά τη 31/12/2010, σε σύγκριση με €45.391.324 τη 31/12/2009.

Για το 2010 το επιτόκιο για τα δάνεια μελών, παρέμεινε σταθερό για όλη την χρονιά, με βάση την απόφαση της Δ. Επιτροπής από 1η Οκτωβρίου 2009 μέχρι και τη 31 Δεκεμβρίου του 2010 το οποίο είναι το βασικό επιτόκιο της Κεντρικής Τράπεζας πλέον +3%. Με βάση το καταστατικό του Ταμείου το μέλος για να εγκριθεί να πάρει δεύτερο δάνειο νοείται ότι, θα πρέπει να εξοφλήσει το προηγούμενο. Για τα μέλη που δεν θα πάρουν νέο δάνειο το επιτόκιο παραμένει στο βασικό επιτόκιο της Κεντρικής Τράπεζας πλέον +1%.

### **Έσοδα και Έξοδα**

Η συνολική αύξηση του Ταμείου, κατά το 2010 ανέρχεται σε €6.888.200 και προήλθε από τις συνεισφορές μείον τα ωφελήματα ποσό αρνητικό ύψους (€1.033.761) και από τις επενδύσεις του Ταμείου ποσό θετικό ύψους €7.921.961, τα οποία έχουν διαμορφωθεί από τις ακόλουθες κατηγορίες: τόκους καταθέσεων στις Τράπεζες €3.355.843, τόκους χρεογράφων €1.771.261, τόκους δανείων €1.114.788, ενοίκια εισπρακτέα €651.852, επανεκτίμηση μετοχών €1.571.590 και ποσά από το Ειδικό Ταμείο €336.445.

Από αυτά τα ποσά αφαιρείτε η μείωση από επανεκτίμηση ακινήτων (€67.834), καθώς επίσης η αμυντική εισφορά σε πιστωτικούς τόκους, μερίσματα, ενοίκια και δάνεια σε Μέλη, ποσό ύψους (€191.118) και τα διαχειριστικά έξοδα ύψους (€619.579).

### **Αναβαλλόμενη φορολογία**

Το Ταμείο έχει καταθέσει προσφυγή στο Ανώτατο Δικαστήριο έναντι του τμήματος του Φόρου Εισοδήματος όσον αφορά φορολογία στο κέρδος που προέρχεται από τα ενοίκια και τα δάνεια στα μέλη για τα έτη 1996 μέχρι το δεύτερο εξάμηνο τους 2002. Η τελική γνωμάτευση αναμένεται εντός του 2011 και το ποσό ανέρχεται στις €400.00 πλέον τόκους. Από τις πληροφορίες που έχουμε από τους νομικούς μας συμβούλους, αναμένουμε ότι θα κερδίσουμε την προσφυγή μας στο Ανώτατο Δικαστήριο.

### **Αριθμός Μελών**

Ο συνολικός αριθμός των μελών του Ταμείου μέχρι τις 31/12/2010, ήταν 13.105 σε σύγκριση με 13.473 που ήταν κατά την αντίστοιχη περίοδο του 2009.

Κυρίες και κύριοι,

Το 2010 παρόλη την οικονομική κρίση που περνά η χώρα μας, ήταν μια πολύ καλή χρονιά για το Ταμείο, όπου η Δ. Επιτροπή χρειάστηκε και πήρε τις σωστές αποφάσεις. Ο μακροχρόνιος σχεδιασμός του Ταμείου είναι αυτός που μας βοηθά να προσπερνάμε τις οποιοσδήποτε δυσκολίες και να βγαίνουμε πιο δυνατοί μέσα από την οικονομική κρίση.

Το Ταμείο Προνοίας Υπαλλήλων Ξενοδοχειακής Βιομηχανίας είναι πολύ ισχυρό, με σωστές διαδικασίες, με διαφάνεια, με στοχευόμενη Επενδυτική Στρατηγική για να επιφέρει τα καλύτερα επιθυμητά αποτελέσματα στα μέλη μας.

Θα ήθελα να ευχαριστήσω τους συνεργάτες μου στη Διαχειριστική Επιτροπή, τη διεύθυνση, το προσωπικό, τους νομικούς μας σύμβουλους, τους ελεγκτές, για τη βοήθεια τους σε αυτή τη δύσκολη χρονιά, μα πάνω απ' όλα τα μέλη μας, για τη στήριξη που μας παρέχουν. Εκφράζω σε όλους τις ειλικρινείς μου ευχαριστίες και την εκτίμησή μου για την εμπιστοσύνη με την οποία μας περιβάλλουν.

Άννα Μιχαηλίδη – Αταλιώτη

Πρόεδρος



# Ταμείο Προνοίας Υπαλλήλων Ξενοδοχειακής Βιομηχανίας

## Έκθεση και οικονομικές καταστάσεις 31 Δεκεμβρίου 2010

### Περιεχόμενα

	Σελίδα
Διαχειριστική επιτροπή και άλλες πληροφορίες	1
Έκθεση διαχειριστικής επιτροπής	2 – 4
Έκθεση Ανεξάρτητου Ελεγκτή	5 – 6
Κατάσταση αλλαγών στο καθαρό ενεργητικό διαθέσιμο για ωφελήματα	7
Κατάσταση καθαρού ενεργητικού διαθέσιμου για ωφελήματα	8
Σημειώσεις στις οικονομικές καταστάσεις	9 – 32
Ανάλυση διαχειριστικών και άλλων εξόδων	33

# Ταμείο Προνοίας Υπαλλήλων Ξενοδοχειακής Βιομηχανίας

## Διαχειριστική επιτροπή και άλλες πληροφορίες

### Διαχειριστική επιτροπή

Άννα Μιχαηλίδη - Αταλιώτη, Πρόεδρος  
Περικλής Περικλέους, Γραμματέας  
Λευτέρης Γεωργιάδης, Μέλος  
Πάυλος Θεοχάρους, Μέλος  
Ανδρέας Τσόκκος, Μέλος  
Ευρυπίδης Λοιζίδης, Μέλος  
Μάριος Ιωάννου, Μέλος  
Λάκης Παναγιώτου, Μέλος (διορίστηκε 8 Οκτωβρίου 2010)  
Νίκος Μιχαηλίδης, Μέλος  
Ανδρέας Μαυρής, Μέλος  
Χρυσούλα Παναγιώτου, Μέλος  
Ανδρέας Σκίτσας, Μέλος (διορίστηκε 19 Μαΐου 2010)  
Κώστας Νικολάου, Μέλος (διορίστηκε 19 Μαΐου 2010)  
Κώστας Κωνσταντίνου (αποχώρησε 19 Μαΐου 2010)  
Σωτήρης Ιωάννου (αποχώρησε 19 Μαΐου 2010)  
Σπύρος Καραολής (αποχώρησε 8 Οκτωβρίου 2010)

### Προσωπικό γραφείου

Μαρίνος Γιαλελή, Γενικός Διευθυντής  
Φίλιππος Ορφανός, Διοικητικός Γραμματέας  
Στέλλα Χαραλάμπους (διορίστηκε 1 Φεβρουαρίου 2011)  
Σκεύη Σαρρή  
Ελένη Αντωνίου  
Άντρη Δαμιανού  
Σοφία Γεωργιάδου

### Εγγεγραμμένο γραφείο

Εμπορικό Κέντρο Ξένιος  
Γωνία Μακαρίου και Καρπενησίου 62<sup>Α</sup>  
Αρ. Γραφείου 107-108-109-110-111  
1077 Λευκωσία

# Ταμείο Προνοίας Υπαλλήλων Ξενοδοχειακής Βιομηχανίας

## Έκθεση διαχειριστικής επιτροπής

Η Διαχειριστική Επιτροπή παρουσιάζει την έκθεσή της μαζί με τις ελεγμένες οικονομικές καταστάσεις του Ταμείου Προνοίας για το έτος που έληξε στις 31 Δεκεμβρίου 2010.

### Μέλη

Οι αλλαγές στον αριθμό των Μελών του Ταμείου Προνοίας κατά τη διάρκεια του έτους ήταν ως εξής:

	<b>2010</b>	2009
	<b>Αριθμός</b>	Αριθμός
Μέλη στην αρχή του έτους	<b>13.473</b>	13.963
Νέα Μέλη που εγγράφηκαν	<b>445</b>	641
	<hr/> <b>13.918</b>	<hr/> 14.604
Μείον:		
Μέλη που αφυπηρέτησαν	<b>87</b>	98
Μέλη που αποχώρησαν	<b>602</b>	853
Μέλη που απεβίωσαν	<b>6</b>	7
Μέλη που αποχώρησαν για λόγους υγείας	<b>118</b>	173
	<hr/> <b>813</b>	<hr/> 1.131
Μέλη στο τέλος του έτους	<hr/> <b>13.105</b>	<hr/> 13.473

Τα ενεργά μέλη για τα οποία εισπράχτηκαν εισφορές κατά την διάρκεια του έτους ήταν 7 586 (2009: 8 171).

### Κίνηση του Ταμείου Προνοίας

Η κίνηση του Ταμείου Προνοίας κατά τη διάρκεια του έτους ήταν ως εξής:

	€
Συνεισφορές εργοδωτών	9.593.212
Συνεισφορές Μελών	9.535.556
Ωφελήματα που πληρώθηκαν ή είναι πληρωτέα	(20.162.529)
Εισόδημα από επενδύσεις	5.848.154
	<hr/> 4.814.393
Καθαρά νέα χρήματα διαθέσιμα για επένδυση	259.047.306
Αξία του Ταμείου Προνοίας στις 31 Δεκεμβρίου 2009	2.073.807
Κέρδος από επανακτίμηση επενδύσεων σε μετοχές σε δίκαιη αξία	<hr/> 265.935.506
Αξία του Ταμείου Προνοίας στις 31 Δεκεμβρίου 2010	<hr/> <hr/> <b>265.935.506</b>

# Ταμείο Προνοίας Υπαλλήλων Ξενοδοχειακής Βιομηχανίας

## Έκθεση διαχειριστικής επιτροπής (συνέχεια)

### Αλλαγή επενδυτικής πολιτικής

Κατά τη διάρκεια του έτους η Διαχειριστική Επιτροπή αποφάσισε να αποσύρει τις επενδύσεις του Ταμείου σε μετοχικούς τίτλους από το Κυπριακό και Ελληνικό Χρηματιστήριο, και να στραφεί εξολοκλήρου στην Παγκόσμια Αγορά Μετοχών. Η κίνηση αυτή αποδείχτηκε σωστή αφού για το 2010 οι μετοχές σε Κύπρο και Ελλάδα είχαν μείωση κατά 34% και 35% αντίστοιχα, ενώ το χαρτοφυλάκιο του Ταμείου κατέγραψε θετική απόδοση 5,05% αφού, στις παγκόσμιες αγορές είχε θετική απόδοση.

### Διαχειριστική επιτροπή

Τα μέλη της Διαχειριστικής Επιτροπής, κατά την ημερομηνία αυτής της έκθεσης παρουσιάζονται στη σελίδα 1. Κατά τη διάρκεια του έτους 2010 και μέχρι την ημερομηνία αυτής της έκθεσης έγιναν οι ακόλουθες αλλαγές στα μέλη της Διαχειριστικής Επιτροπής:

	Ημερομηνία διορισμού	Ημερομηνία αποχώρησης
Κώστας Κωνσταντίνου	1 Ιουλίου 2002	19 Μαΐου 2010
Κώστας Νικολάου	19 Μαΐου 2010	
Σωτήρης Ιωάννου	15 Ιουνίου 2006	19 Μαΐου 2010
Ανδρέας Σκίτσας	19 Μαΐου 2010	
Σπύρος Καραολής	22 Ιουνίου 2009	8 Οκτωβρίου 2010
Λάκης Παναγιώτου	8 Οκτωβρίου 2010	

Οι υπόλοιποι ήταν μέλη της Διαχειριστικής Επιτροπής για ολόκληρο το έτος 2010. Η θητεία των μελών της Επιτροπής καθορίζεται σύμφωνα με το άρθρο 5 του Καταστατικού και των Κανονισμών του Ταμείου Προνοίας.

### Εσωτερικός Ελεγκτής στο Ταμείο

Για την καλύτερη διακυβέρνηση του Ταμείου, η Διαχειριστική Επιτροπή ανέθεσε τον εσωτερικό έλεγχο στον οίκο KPMG.

### Σύμβουλος Επενδύσεων για Επενδυτικά θέματα Γενικής Φύσης

Το Ταμείο Προνοίας Υπαλλήλων Ξενοδοχειακής Βιομηχανίας σύμφωνα με το Νόμο, άρθρο 35, ανέθεσε στον διεθνή οίκο Αναλογιστών και Συμβούλων Hewitt Associates, το ρόλο του Συμβούλου Επενδύσεων για το Ταμείο Προνοίας.

### Γεγονότα μεταγενέστερα της κατάστασης ενεργητικού διαθέσιμου για ωφέληματα

Δεν υπήρχαν οποιαδήποτε σημαντικά γεγονότα μεταγενέστερα της κατάστασης καθαρού ενεργητικού διαθέσιμου για ωφέληματα που να έχουν σχέση με την κατανόηση των οικονομικών καταστάσεων.

# **Ταμείο Προνοίας Υπαλλήλων Ξενοδοχειακής Βιομηχανίας**

## **Έκθεση διαχειριστικής επιτροπής (συνέχεια)**

### **Ανεξάρτητοι Ελεγκτές**

Οι Ανεξάρτητοι Ελεγκτές, PricewaterhouseCoopers Limited, έχουν εκδηλώσει επιθυμία να συνεχίσουν να παρέχουν τις υπηρεσίες τους.

### **Εκ μέρους της Διαχειριστικής Επιτροπής**

**Άννα Μιχαηλίδη – Αταλιώτη  
Πρόεδρος**

Λευκωσία, 14 Απριλίου 2011

## Έκθεση ανεξάρτητου ελεγκτή προς τα Μέλη της Διαχειριστικής Επιτροπής του Ταμείου Προνοίας Υπαλλήλων Ξενοδοχειακής Βιομηχανίας

PricewaterhouseCoopers Limited

Julia House  
3 Themistocles Dervis Street  
CY- 1066 Nicosia  
P O Box 21612  
CY- 1591 Nicosia, Cyprus  
Telephone: + 357 - 22555000  
Facsimile: + 357 - 22555001  
www.pwc.com/cy

### Έκθεση επί των οικονομικών καταστάσεων

Έχουμε ελέγξει τις συνημμένες οικονομικές καταστάσεις του Ταμείου Προνοίας Υπαλλήλων Ξενοδοχειακής Βιομηχανίας (το "Ταμείο"), οι οποίες αποτελούνται από την κατάσταση καθαρού ενεργητικού διαθέσιμου για ωφελήματα στις 31 Δεκεμβρίου 2010 και την κατάσταση αλλαγών στο καθαρό ενεργητικό διαθέσιμο για ωφελήματα του έτους που έληξε την ημερομηνία αυτή, καθώς και περίληψη σημαντικών λογιστικών πολιτικών και λοιπές επεξηγηματικές πληροφορίες.

### Ευθύνη της Διαχειριστικής Επιτροπής για τις οικονομικές καταστάσεις

Η Διαχειριστική Επιτροπή είναι υπεύνη για την κατάρτιση οικονομικών καταστάσεων που δίνουν αληθινή και δίκαιη εικόνα σύμφωνα με τα Διεθνή Πρότυπα Χρηματοοικονομικής Αναφοράς όπως αυτά υιοθετήθηκαν από την Ευρωπαϊκή Ένωση και τις απαιτήσεις των κανονισμών του Ταμείου και των περί Ταμείων Επαγγελματικών Συναξιοδοτικών Παροχών Νόμο 146 (ι) του 2006, και για εκείνες τις εσωτερικές δικλίδες που η Διαχειριστική Επιτροπή καθορίζει ως απαραίτητες ώστε να καθίσταται δυνατή η κατάρτιση οικονομικών καταστάσεων απαλλαγμένων από ουσιώδες σφάλμα, οφειλομένου είτε σε απάτη είτε σε λάθος.

### Ευθύνη του ελεγκτή

Η δική μας ευθύνη είναι να εκφράσουμε γνώμη επί αυτών των οικονομικών καταστάσεων με βάση τον έλεγχό μας. Διενεργήσαμε τον έλεγχό μας σύμφωνα με τα Διεθνή Πρότυπα Ελέγχου. Τα Πρότυπα αυτά απαιτούν να συμμορφωνόμαστε με κανόνες δεοντολογίας καθώς και να σχεδιάζουμε και διενεργούμε τον έλεγχο με σκοπό την απόκτηση λελογισμένης διασφάλισης για το εάν οι οικονομικές καταστάσεις είναι απαλλαγμένες από ουσιώδες σφάλμα.

Ο έλεγχος περιλαμβάνει τη διενέργεια διαδικασιών για την απόκτηση ελεγκτικών τεκμηρίων σχετικά με τα ποσά και τις γνωστοποιήσεις στις οικονομικές καταστάσεις. Οι επιλεγόμενες διαδικασίες βασίζονται στην κρίση του ελεγκτή, περιλαμβανομένης της εκτίμησης των κινδύνων ουσιώδους σφάλματος των οικονομικών καταστάσεων, οφειλομένου είτε σε απάτη είτε σε λάθος. Κατά τη διενέργεια αυτών των εκτιμήσεων κινδύνων, ο ελεγκτής εξετάζει τις εσωτερικές δικλίδες που σχετίζονται με την κατάρτιση οικονομικών καταστάσεων της οντότητας που δίνουν αληθινή και δίκαιη εικόνα με σκοπό το σχεδιασμό ελεγκτικών διαδικασιών κατάλληλων για τις περιστάσεις, αλλά όχι με σκοπό την έκφραση γνώμης επί της αποτελεσματικότητας των εσωτερικών δικλίδων της οντότητας. Ο έλεγχος περιλαμβάνει επίσης την αξιολόγηση της καταλληλότητας των λογιστικών πολιτικών που χρησιμοποιήθηκαν και του λελογισμένου των λογιστικών εκτιμήσεων που έγιναν από τη Διαχειριστική Επιτροπή, καθώς και την αξιολόγηση της συνολικής παρουσίασης των οικονομικών καταστάσεων.

Πιστεύουμε ότι τα ελεγκτικά τεκμήρια που έχουμε αποκτήσει είναι επαρκή και κατάλληλα για να παράσχουν βάση για την ελεγκτική μας γνώμη.

F:\HHP00492\ASSURANCE\FS\2010\_pf\_Gr.docx

**Board Members:** Phidias K Piliades (CEO), Dinos N Papadopoulos (Deputy CEO), Panikos N Tsailis, Christakis Santis, Stephanos D Stephanides, George Foradaris, Costas M Nicolaidis, Angelos M Loizou, Vasilis Hadjivassiliou, Androulla S Pittas, Savvas C Michail, Costas L Mavrocordatos, Christos M Themistocleous, Panicos Kaouris, Nicos A Neophytou, George M Loizou, Panellis G Evangelou, Liakos M Theodorou, Stelios Constantinou, Tasso Procopiou, Andreas T Constantinides, Theo Parperis, Constantinos Constantinou, Petros C Petrakis, Philippos C Soseilos, Evgenios C Evgeniou, Christos Tsolakis, Nicos A Theodoulou, Nikos T Nikolaidis, Cleo A Papadopoulou, Marios S Andreou, Nicos P Chimarides, Aram Tavrian, Constantinos Taliotis, Stavros A Kattamis, Yiannos A Kaponides, Taso N Nolas, Chrysilios K Pelekanos, Eftychos Eftychiou, George C Lambrou, Chris Odysseos, Constantinos L Kapsalis, Stelios A Violaris, Antonis Hadjiloucas, Petros N Maroudias, George C Kazamias, Loizos A Markides  
**Directors of Operations:** Androulla Aisidou, Achilleas Chrysanthou, George Skapoullaros, Demetris V Psaltis, George A Ioannou, Michael Kiriots, Marios G Melanides, Sophie A Solomonidou, Yiannis Televantides, Antonis C Christodoulides, Anna G Loizou, Stelios S Anastasiou, Christos S Charalambides, Ioanna I Stylianidou, Florentia Kyriakidou Teloni

Offices: Nicosia, Limassol, Larnaca, Paphos

PricewaterhouseCoopers Ltd is a private company,  
Registered in Cyprus (Reg. No. 143594)

## *Γνώμη*

Κατά τη γνώμη μας, οι οικονομικές καταστάσεις δίνουν αληθινή και δίκαιη εικόνα της χρηματοοικονομικής θέσης του Ταμείου Προνοίας Υπαλλήλων Ξενοδοχειακής Βιομηχανίας στις 31 Δεκεμβρίου 2010, και του ποσού και της διάταξης των στοιχείων ενεργητικού και υποχρεώσεων που έληξε την ημερομηνία αυτή σύμφωνα με τα Διεθνή Πρότυπα Χρηματοοικονομικής Αναφοράς όπως αυτά υιοθετήθηκαν από την Ευρωπαϊκή Ένωση και τις απαιτήσεις των κανονισμών του Ταμείου και των περί Ταμείων Επαγγελματικών Συνταξιοδοτικών Παροχών Νόμο 146 (ι) του 2006.

## *Έμφαση θέματος*

Χωρίς να εκφράζουμε επιφύλαξη στη γνώμη μας, επισύρουμε την προσοχή στη Σημείωση 5 των οικονομικών καταστάσεων που δείχνει ότι στις 31 Δεκεμβρίου 2010 το Ταμείο είχε εισπρακτέες συνεισφορές πέραν του ενός μηνός ύψους €3.544.733 (2009: €3.289.552).

Αχιλλέας Χρυσάνθου

Εγκεκριμένος Λογιστής και Εγγεγραμμένος Ελεγκτής  
εκ μέρους και για λογαριασμό της

PricewaterhouseCoopers Limited

Εγκεκριμένοι Λογιστές και Εγγεγραμμένοι Ελεγκτές

Λευκωσία, 14 Απριλίου 2011

# Ταμείο Προνοίας Υπαλλήλων Ξενοδοχειακής Βιομηχανίας

## Κατάσταση αλλαγών στο καθαρό ενεργητικό διαθέσιμο για ωφελήματα για το έτος που έληξε στις 31 Δεκεμβρίου 2010

	Σημ.	2010 €	2009 €
<b>Συνεισφορές</b>	5		
Από εργοδότες		9.593.212	9.814.904
Από Μέλη		9.535.556	9.848.050
		<b>19.128.768</b>	<b>19.662.954</b>
<b>Ωφελήματα που πληρώθηκαν ή είναι πληρωτέα</b>	6		
Σε Μέλη που αποχώρησαν		(20.162.529)	(23.800.241)
		<b>(1.033.761)</b>	<b>(4.137.287)</b>
<b>Απόδοση επενδύσεων για το έτος</b>	7		
Πιστωτικοί τόκοι επί:			
Τραπεζικών καταθέσεων		3.355.843	4.215.485
Επενδύσεων σε χρεόγραφα		1.266.470	2.530.898
Δανείων σε Μέλη	16	1.114.788	940.757
Έσοδα από μερίσματα		1.287	252.702
Κέρδος από πώληση και επανεκτίμηση επενδύσεων σε δίκαιη αξία	14	2.073.807	7.715.774
Επενδύσεις σε ακίνητα:			
Ζημιές δίκαιης αξίας	13&19	(67.834)	(133.332)
Ενοίκια εισπρακτέα		651.852	703.127
Ποσά που κατακρατήθηκαν σύμφωνα με το άρθρο 9(γ) του καταστατικού		336.445	370.892
Διαχειριστικά και άλλα έξοδα	8	(619.579)	(652.142)
Αμυντική εισφορά σε πιστωτικούς τόκους, μερίσματα, ενοίκια και δάνεια σε Μέλη		(191.118)	(317.392)
		<b>7.921.961</b>	<b>15.626.769</b>
<b>Αλλαγή στο καθαρό ενεργητικό διαθέσιμο για ωφελήματα</b>		<b>6.888.200</b>	<b>11.489.482</b>
<b>Υπόλοιπο Ταμείου Προνοίας στην αρχή του έτους</b>		<b>259.047.306</b>	<b>247.557.824</b>
<b>Υπόλοιπο Ταμείου Προνοίας στο τέλος του έτους</b>	20	<b>265.935.506</b>	<b>259.047.306</b>

Οι σημειώσεις στις σελίδες 9 μέχρι 32 αποτελούν αναπόσπαστο μέρος αυτών των οικονομικών καταστάσεων.

# Ταμείο Προνοίας Υπαλλήλων Ξενοδοχειακής Βιομηχανίας

## Κατάσταση καθαρού ενεργητικού διαθέσιμου για ωφελήματα στις 31 Δεκεμβρίου 2010

	Σημ.	2010 €	2009 €
<b>Ενεργητικό</b>			
Εγκαταστάσεις και εξοπλισμός	12	60.912	76.164
Επενδύσεις σε ακίνητα	13	22.411.250	22.446.750
Επενδύσεις που αποτιμούνται σε δίκαιη αξία μέσω των αποτελεσμάτων	14	45.698.198	43.623.104
Δάνεια και εισπρακτέα	15	61.210.402	68.473.700
Δάνεια σε Μέλη	16	47.794.043	45.391.324
Εμπρόθεσμες καταθέσεις	17	81.291.107	71.273.788
Λογαριασμός με επταήμερη προαδοποίηση	18	555	537
Υπόλοιπα τρεχούμενων λογαριασμών και μετρητά στο ταμείο		802.979	1.140.972
Συνεισφορές εισπρακτέες	5	5.087.842	4.885.140
Τόκοι εισπρακτέοι		2.207.805	2.447.508
Ενοίκια εισπρακτέα		39.380	70.929
		<b>266.604.473</b>	<b>259.829.916</b>
<b>Υποχρεώσεις</b>			
Αναβαλλόμενη φορολογία	19	(547.237)	(643.549)
Αμυντική εισφορά πληρωτέα		(47.713)	(41.688)
Προκαταβολές από ενοίκια και οφειλόμενα έξοδα		(74.017)	(97.373)
		<b>(668.967)</b>	<b>(782.610)</b>
<b>Υπόλοιπο Ταμείου Προνοίας – Λογαριασμοί Μελών</b>	20	<b>265.935.506</b>	<b>259.047.306</b>

Οι οικονομικές καταστάσεις εγκρίθηκαν για έκδοση από τη Διαχειριστική Επιτροπή στις 14 Απριλίου 2011 και υπογράφηκαν εκ μέρους της από:

Άννα Μιχαηλίδη – Ατακιώτη, Πρόεδρος

Περικλής Περικλέους, Γραμματέας

Οι σημειώσεις στις σελίδες 9 μέχρι 32 αποτελούν αναπόσπαστο μέρος αυτών των οικονομικών καταστάσεων.

# Ταμείο Προνοίας Υπαλλήλων Ξενοδοχειακής Βιομηχανίας

## Σημειώσεις στις οικονομικές καταστάσεις

### 1 Γενικά

#### (α) Το Ταμείο

Το Ταμείο Προνοίας Υπαλλήλων Ξενοδοχειακής Βιομηχανίας (Ταμείο), που είναι ένα σχέδιο καθορισμένων συνεισφορών ιδρύθηκε από τον Παγκύπριο Σύνδεσμο Ξενοδόχων, τη Συνομοσπονδία Εργατούπαλλήλων Κύπρου και την Παγκύπρια Εργατική Ομοσπονδία με σκοπό να παρέχει ωφελήματα στα Μέλη του Ταμείου (Μέλη), ή στους μόνιμους κληρονόμους τους, σε περίπτωση τερματισμού της εργοδότησης, ανικανότητας για εργασία, αφυπηρέτησης ή θανάτου.

#### (β) Μέλη

Μέλη του Ταμείου θα εγγράφονται όλοι οι μηνιαίοι ή εβδομαδιαία μισθοδοτούμενοι υπάλληλοι που έχουν συμπληρώσει το 16<sup>ο</sup> έτος της ηλικίας τους και έχουν τουλάχιστον έξι μήνες συνεχή υπηρεσία στην Ξενοδοχειακή Βιομηχανία.

#### (γ) Διαχειριστική Επιτροπή

Η Διαχειριστική Επιτροπή είναι υπεύθυνη για τη διαχείριση και την επενδυτική πολιτική του Ταμείου σύμφωνα με το καταστατικό και τους Κανονισμούς του Ταμείου και τον Περί Ταμείων Επαγγελματικών Συνταξιοδοτικών Παροχών Νόμο 146 (I) του 2006. Για το σκοπό αυτό συνέρχεται περιοδικά για εξέταση όλων των θεμάτων που σχετίζονται με το Ταμείο.

Σύμφωνα με τους κανονισμούς του Ταμείου η επιτροπή αποτελείται από τον Πρόεδρο που διορίζεται από τον Παγκύπριο Σύνδεσμο Ξενοδόχων και δώδεκα μέλη, έξι από τα οποία διορίζονται από τον Παγκύπριο Σύνδεσμο Ξενοδόχων και δύο από τις συντεχνίες ΠΕΟ και ΣΕΚ. Τα υπόλοιπα τέσσερα μέλη εκλέγονται με υπόδειξη των Συντεχνιών ΣΕΚ και ΠΕΟ στην Ετήσια Γενική Συνέλευση των αντιπροσώπων των μελών από υπαλλήλους μέλη του Ταμείου Προνοίας.

#### (δ) Φορολογία

Το Ταμείο δεν υπόκειται σε φορολογία σύμφωνα με τον περί Φορολογίας του Εισοδήματος Νόμο. Εισοδήματα από τόκους εισπρακτέους, ενοίκια (μειωμένα κατά 25%) και μερίσματα υπόκεινται σε έκτακτη αμυντική εισφορά.

# Ταμείο Προνοίας Υπαλλήλων Ξενοδοχειακής Βιομηχανίας

## Σημειώσεις στις οικονομικές καταστάσεις

### 1 Γενικά (συνέχεια)

#### (ε) Επενδυτική Στρατηγική του Ταμείου

##### Κύριος Επενδυτικός Σκοπός, Επενδυτικοί Στόχοι και Επενδυτικές Αρχές

##### Κύριος Επενδυτικός σκοπός

Ο κύριος επενδυτικός σκοπός του Ταμείου είναι να επενδύει με σύνεση ώστε να ανταποκρίνεται στις λογικές προσδοκίες των Μελών, αναλαμβάνοντας ένα αποδεκτό επίπεδο κινδύνου.

Με γνώμονα τη συνεχή επίτευξη του κύριου επενδυτικού σκοπού, η Διαχειριστική Επιτροπή έχει καθορίσει και τους ακόλουθους επενδυτικούς στόχους:

##### Επενδυτικοί στόχοι

Συνολικό Επίπεδο Αναπλήρωσης κοντά στο 70% για την πλειοψηφία των μελών. Η Διαχειριστική Επιτροπή αναγνωρίζει ότι ο στόχος αυτός δύναται να μην επιτευχθεί από όλα τα μέλη του Ταμείου καθώς η ηλικία / υπηρεσία του κάθε μέλους μπορεί να διαφέρουν σημαντικά και το Ταμείο ακολουθεί ενιαία επενδυτική πολιτική για όλα τα Μέλη του.

Στόχευση επενδυτικής απόδοσης ύψους 5,05% ανά έτος για να συνάδει με το στοχευμένο επίπεδο αναπλήρωσης με βάση την πιο πρόσφατη μελέτη στρατηγικής επενδύσεων του 2009.

Σε σχέση με τους πιο πάνω στόχους, η Διαχειριστική Επιτροπή:

- Αποδέχεται επίπεδο μεταβλητότητας της αναμενόμενης απόδοσης ύψους 4,5% ανά έτος.
- Αποδέχεται με πιθανότητα 1 στα 20 ότι η ετήσια Αξία σε Κίνδυνο ("Value at Risk") ανέρχεται περίπου σε €18,9 εκ.

Ο κύριος επενδυτικός σκοπός και οι επενδυτικοί στόχοι που τέθηκαν προβλέπουν στα ακόλουθα:

##### Επενδυτικές Αρχές

Να καθοριστεί και να εφαρμοστεί μια πολιτική επενδύσεων που να ικανοποιεί τις πρόνοιες του Νόμου 146(Ι), 2006 και να συνάδει με τις αρχές που περιλαμβάνονται στη Δήλωση Αρχών Επενδυτικής Πολιτικής του Ταμείου.

# Ταμείο Προνοίας Υπαλλήλων Ξενοδοχειακής Βιομηχανίας

## 1 Γενικά (συνέχεια)

### (ε) Επενδυτική Στρατηγική του Ταμείου (συνέχεια)

#### Επενδυτικές Αρχές (συνέχεια)

Να εφαρμοστεί μια επενδυτική πολιτική λαμβάνοντας υπόψη τα χαρακτηριστικά του συνόλου των μελών του Ταμείου, που δίνονται πιο κάτω:

**Νόμισμα:** Ευρώ

**Ωριμότητα Ταμείου:** Σχετικά ώριμο

**Μέσος Όρος Ηλικίας:** 44 (απλός), 48 (σταθμισμένος με μέγεθος λογαριασμού)

**Στοχευμένος Επενδυτικός Ορίζοντας:** Μεσοπρόθεσμος (10 χρόνια)

**Επενδυτικός Κίνδυνος:** Χαμηλός

**Ανάγκη για Ρευστότητα:** Ψηλή

#### Στρατηγική

Η Διαχειριστική Επιτροπή έχει καθορίσει την επενδυτική πολιτική του Ταμείου μετά από τη λήψη συμβουλής από εμπειρογνώμονες. Η πιο πρόσφατη παρουσίαση για το στρατηγικό καταμερισμό του Ταμείου έχει ημερομηνία 6 Απριλίου 2009 και αποτελεί τη βάση για το σχεδιασμό της τρέχουσας επενδυτικής πολιτικής. Για τη μελέτη για το στρατηγικό καταμερισμό του Ταμείου, επιμετρήθηκαν και αξιολογήθηκαν οι κίνδυνοι που αντιμετωπίζει το Ταμείο και πιο συγκεκριμένα η Αξία σε Κίνδυνο ("VaR") και ο κίνδυνος μη επίτευξης των στόχων που τέθηκαν. Αυτά τα θέματα έχουν αναλυθεί στην παρουσίαση για τη στρατηγική του Ταμείου στις 6 Απριλίου 2009.

Η μακροπρόθεσμη επενδυτική πολιτική των Διαχειριστών συμπεριλαμβάνεται στον στρατηγικό επενδυτικό καταμερισμό του αποθεματικού του Ταμείου, όπως περιγράφεται πιο κάτω:

Τύπος Επένδυσης	Κατανομή στόχος %	Ποσοστό	Εππρεπόμενα όρια %
		κατανομής στις 31 Δεκεμβρίου 2010 %	
Μετοχές	15	12	Μέχρι 20
Ομόλογα	15	28	Μέχρι 30
Καταθέσεις και εισπρακτέα	40	34	Μέχρι 60
Δάνεια Μελών	15	18	-
Ακίνητη Περιουσία	15	8	Μέχρι 20
<b>Σύνολο</b>	<b>100</b>	<b>100</b>	
Αναμενόμενη απόδοση		5,05%	
Μεταβλητότητα απόδοσης		4,5%	
Αξία σε κίνδυνο (VaR) 5% level		€18.9εκ	

# Ταμείο Προνοίας Υπαλλήλων Ξενοδοχειακής Βιομηχανίας

## 1 Γενικά (συνέχεια)

### (ε) Επενδυτική Στρατηγική του Ταμείου (συνέχεια)

#### Στρατηγική (συνέχεια)

Ο πιο κάτω πίνακας δείχνει το στοχευμένο καταμερισμό για τον κάθε τύπο επένδυσης για σκοπούς εναρμόνισης με την Οδηγία:

Τύπος Επενδύσεων	Κατανομή στόχος %	Ποσοστό κατανομής στις 31 Δεκεμβρίου 2010 %	Μέγιστο επιπρεπόμενο όριο %
Εκφρασμένες σε ξένο νόμισμα	0 – 30	9,61%	30
Συνολικές σε μετοχές και μη-κυβερνητικά ομόλογα	30	37,71%	70
Μη διαπραγματεύσιμες σε οργανωμένες αγορές	15	8,41%	40

#### Διαδικασία

- **Συχνότητα αναθεώρησης του Στρατηγικού Καταμερισμού του Ενεργητικού**

Η Διαχειριστική Επιτροπή δεσμεύεται, ως σημαντικό μέρος του καθήκοντός της απέναντι στα μέλη για έλεγχο του επενδυτικού κινδύνου, να επανεξετάζει τους επενδυτικούς της στόχους και επενδυτική πολιτική κάθε τρία χρόνια ή νωρίτερα εάν χρειαστεί, για παράδειγμα σε περίπτωση σημαντικής μεταβολής στα χαρακτηριστικά του Ταμείου (πχ λόγω αναδιάρθρωσης της Εταιρείας).

- **Συχνότητα αναθεώρησης της Δήλωσης Αρχών Επενδυτικής Πολιτικής**

Σύμφωνα με το Νόμο, η Διαχειριστική Επιτροπή δεσμεύεται να αναθεωρεί τη Δήλωση τουλάχιστον κάθε τρία χρόνια ή νωρίτερα αν χρειαστεί. Η Δήλωση πρέπει να αναθεωρείται χωρίς καθυστέρηση μετά από κάθε σημαντική αλλαγή στην επενδυτική πολιτική του Ταμείου.

- **Επαγγελματική Συμβουλή και Υπευθυνότητα**

Η Διαχειριστική Επιτροπή έχει την τελική ευθύνη για όλες τις επενδυτικές αποφάσεις. Σε περίπτωση που η Διαχειριστική Επιτροπή δεν έχει τους πόρους, την εμπειρία ή την εξειδίκευση να πάρει αποφάσεις, θα αναζητεί επίσημη συμβουλή από ειδικούς.

Η Διαχειριστική Επιτροπή συνέρχεται συχνά για να εξετάσει θέματα που άπτονται των επενδύσεων του Ταμείου. Συγκεκριμένα:

- Να λαμβάνει και να αναθεωρεί εκθέσεις για τις επενδυτικές αποδόσεις του Ταμείου.
- Να λαμβάνει συμβουλές για την εφαρμογή του επενδυτικού προγράμματος.

# Ταμείο Προνοίας Υπαλλήλων Ξενοδοχειακής Βιομηχανίας

## 1 Γενικά (συνέχεια)

### (ε) Επενδυτική Στρατηγική του Ταμείου (συνέχεια)

#### Διαδικασία (συνέχεια)

- **Επαγγελματική Συμβουλή και Υπευθυνότητα (συνέχεια)**

- Να επικοινωνεί με τους διάφορους εξωτερικούς επενδυτικούς σύμβουλους και διαχειριστές.
- Να παρακολουθεί και να αξιολογεί την απόδοση του Ταμείου.

#### Διαχείριση και Επιμέτρηση Κινδύνων

- **Διασπορά**

Η Διαχειριστική Επιτροπή αναγνωρίζει ως αρχή, ότι η συνετή διαχείριση του ενεργητικού του Ταμείου εξυπακούει επαρκή διασπορά ως προς τις διάφορες κατηγορίες επενδύσεων και εντός αυτών. Η Διαχειριστική Επιτροπή δεσμεύεται ότι ένα ευρύ φάσμα επενδυτικών επιλογών θα εξεταστεί προς επένδυση. Επιπρόσθετα, δεσμεύεται ότι κάθε τύπος επένδυσης θα τύχει επαρκούς διασποράς κατά γεωγραφικό χώρο, βιομηχανικό τομέα, είδος επένδυσης, εκδότη και άλλα επενδυτικά κριτήρια, όπου αυτό είναι εφικτό.

- **Επενδυτικοί Περιορισμοί**

Με σκοπό τον έλεγχο του κινδύνου, η Διαχειριστική Επιτροπή δεσμεύεται να τηρεί τα επιτρεπόμενα όρια για επενδύσεις όπως καθορίζονται από την Οδηγία. Έχει επίσης καθορίσει επιτρεπόμενα όρια γύρω από το στρατηγικό καταμερισμό του ενεργητικού του Ταμείου για κάθε τύπο επένδυσης (βλέπε πίνακα πιο πάνω). Πιο συγκεκριμένα, η Διαχειριστική Επιτροπή δεσμεύεται να μην επενδύσει πέραν του 10% σε επιχειρήσεις ή κεφάλαια του Ομίλου στον οποίο ανήκει η Χρηματοδοτούσα Επιχείρηση.

- **Τακτικός Καταμερισμός Ενεργητικού / Επαναφορά κατανομής ενεργητικού**

Οι Διαχειριστές Κεφαλαίων επιτρέπεται να επενδύουν το ενεργητικό του Ταμείου εντός των ορίων της πιο πάνω στρατηγικής. Όπου προκύπτει ανάγκη για επαναφορά εντός της στρατηγικής λόγω αποτιμήσεων της αγοράς ή τακτικών κινήσεων απαιτείται η έγκριση της Διαχειριστικής Επιτροπής.

- **Χρήση μεθόδων κάλυψης του συναλλαγματικού κινδύνου**

Για την κάλυψη του συναλλαγματικού κινδύνου στα παγκόσμια ομόλογα το Ταμείο έχει επιλέξει την επένδυση σε Αμοιβαίο Κεφάλαιο Παγκόσμιων Ομολόγων με Κάλυψη Συναλλαγματικού Κινδύνου σε Ευρώ ("Global Bonds Hedged to Euro").

# Ταμείο Προνοίας Υπαλλήλων Ξενοδοχειακής Βιομηχανίας

## 1 Γενικά (συνέχεια)

### (ε) Επενδυτική Στρατηγική του Ταμείου (συνέχεια)

#### Διαχείριση και Επιμέτρηση Κινδύνων (συνέχεια)

- **Χρήση μεθόδων κάλυψης του συναλλαγματικού κινδύνου (συνέχεια)**

Δεν θα χρησιμοποιούνται μέθοδοι κάλυψης του συναλλαγματικού κινδύνου στις μετοχές καθώς αυτός δεν θεωρείται σημαντικός κίνδυνος για το Ταμείο. Οι λόγοι γι' αυτό είναι το ανώτατο όριο του 15% στην κατανομή σε μετοχές εκ των οποίων ένα ποσοστό είναι σε εγχώριες ή άλλες Ευρωπαϊκές μετοχές καθώς και οι θεμελιώδεις λόγοι για μη κάλυψη συναλλαγματικού κινδύνου από μακροπρόθεσμες τοποθετήσεις σε μετοχές.

- **Χρήση παράγωγων μέσων**

Σύμφωνα με το Νόμο η χρήση παράγωγων μέσων επιτρέπεται μόνο για τον έλεγχο ή τη μείωση του επενδυτικού κινδύνου. Επενδύσεις σε αντισταθμιστικά κεφάλαια με σκοπό τη βελτίωση της συνολικής σχέσης επενδυτικού κινδύνου και απόδοσης του χαρτοφυλακίου μπορεί να εξαιρεθούν από αυτή την πρόνοια.

- **Κατευθυντήριες γραμμές για σκοπούς επενδύσεων**

Για κάθε επενδυτική εξουσιοδότηση την οποία έχει αναθέσει η Διαχειριστική Επιτροπή, μια σειρά επίσημων Επενδυτικών Στόχων πρέπει να συμφωνείται με το Διαχειριστή Κεφαλαίων. Αυτοί οι στόχοι εστιάζουν την προσοχή τους στον έλεγχο κινδύνου θέτοντας συνετά όρια επένδυσης, επενδυτικές αρχές διαχείρισης και διαφανείς διαδικασίες ενημέρωσης.

- **Ανάλυση Επενδυτικής Απόδοσης**

Η Διαχειριστική Επιτροπή έχει καθορίσει ένα επίσημο κύκλο αξιολόγησης της επενδυτικής απόδοσης του Ταμείου ως ένα επιπρόσθετο μέτρο για έλεγχο του επενδυτικού κινδύνου. Οι εκθέσεις επενδυτικής απόδοσης που θα παρέχονται, θα περιλαμβάνουν:

- Επενδυτικές αποδόσεις ανά τρίμηνο, έτος και μακροχρόνια για κάθε Διαχειριστή Κεφαλαίων και κατηγορία επενδύσεων
- Σχολιασμό ως προς την επίτευξη των επενδυτικών στόχων που δόθηκαν στον κάθε Διαχειριστή Κεφαλαίων ή για κάθε είδος επένδυσης και ως προς τον συνολικό επενδυτικό στόχο του Ταμείου
- Επεξήγηση ως προς τους λόγους που οδήγησαν στις πιο πάνω επενδυτικές αποδόσεις

# Ταμείο Προνοίας Υπαλλήλων Ξενοδοχειακής Βιομηχανίας

## 1 Γενικά (συνέχεια)

### (ε) Επενδυτική Στρατηγική του Ταμείου (συνέχεια)

#### Διαχείριση και Επιμέτρηση Κινδύνων (συνέχεια)

##### • Ανάλυση Επενδυτικής Απόδοσης (συνέχεια)

- Επιβεβαίωση ότι τηρήθηκαν οι κατευθυντήριες γραμμές για σκοπούς επενδύσεων όπως καθορίστηκαν πιο πάνω. Όπου υπήρξε παράβαση, πρέπει να δίνεται γραπτώς ο λόγος και τα προτεινόμενα διορθωτικά μέτρα.
- Ποσοτικοί τρόποι επιμέτρησης του κινδύνου, όπως δείχτες απόδοσης σε συσχέτισμό με τον κίνδυνο, επιμέτρηση της αυξομείωσης στην απόδοση και κίνδυνος ελάχιστων πιθανών αποδόσεων.

#### Εμπλεκόμενα Μέρη και ο Ρόλος τους

Τα εμπλεκόμενα μέρη που έχουν προσληφθεί από τη Διαχειριστική Επιτροπή είναι:

##### Εμπλεκόμενα Μέρη

##### Αμοιβή

**Σύμβουλος:** Hewitt Associates

**Ρόλος:** Να βοηθήσει τη Διαχειριστική Επιτροπή να καταρτίσει και να εφαρμόσει την επενδυτική πολιτική του Ταμείου. Αυτό περιλαμβάνει:

- Κατάρτιση στρατηγικής επενδύσεων
- Παρακολούθηση Διαχειριστών Κεφαλαίων
- Εκπαιδευτικά σεμινάρια σε θέματα επενδύσεων
- Υποστήριξη Διαχειριστικής Επιτροπής
- Διασφάλιση συμμόρφωσης με τον Νόμο

Ετήσια  
προσυμφωνημένα  
αμοιβή

##### Διαχειριστές Κεφαλαίων

###### **Εγχώριες Μετοχές**

- Argus Stockbroker
- Ethniki Asset Management
- Eurobank Asset Management

###### **Παγκόσμιες Μετοχές**

- Schroders
- Edinburgh Partners

###### **Παγκόσμια Ομόλογα**

- BlackRock

Ποσοστό επί του  
ενεργητικού υπό  
διαχείριση

# Ταμείο Προνοίας Υπαλλήλων Ξενοδοχειακής Βιομηχανίας

## 1 Γενικά (συνέχεια)

### (στ) Θεματοφύλακες επενδύσεων

Για την ντόπια αγορά θεματοφύλακας διορίστηκε η Ελληνική Τράπεζα για όλους τους διαχειριστές επενδύσεων.

Για τους διαχειριστές εξωτερικού διορίστηκαν οι πιο κάτω θεματοφύλακες:

- Για την BlackRock Merrill Lynch η Bank of New York.
- Για την Schroders η J.P. Morgan Bank Luxembourg S.A.
- Για την Edinburgh Partners η HSBC Securities Services

## 2 Περίληψη σημαντικών λογιστικών πολιτικών

Οι κυριότερες λογιστικές πολιτικές που εφαρμόστηκαν στην κατάρτιση αυτών των οικονομικών καταστάσεων εκτίθενται πιο κάτω. Αυτές οι πολιτικές έχουν εφαρμοστεί με συνέπεια για όλα τα έτη που παρουσιάζονται σε αυτές τις οικονομικές καταστάσεις εκτός από όπου δηλώνεται διαφορετικά.

### Βάση ετοιμσίας

Οι οικονομικές καταστάσεις του Ταμείου Προνοίας Υπαλλήλων Ξενοδοχειακής Βιομηχανίας έχουν ετοιμαστεί σύμφωνα με τα Διεθνή Πρότυπα Χρηματοοικονομικής Αναφοράς (ΔΠΧΑ), όπως αυτά υιοθετήθηκαν από την Ευρωπαϊκή Ένωση (ΕΕ) και συνάδουν με τους κανονισμούς του Ταμείου και του περί Ταμείων και Επαγγελματικών Συνταξιοδοτικών Παροχών Νόμο 146(ι) του 2006.

Κατά την ημερομηνία της έγκρισης των οικονομικών καταστάσεων, όλα τα Διεθνή Πρότυπα Χρηματοοικονομικής Αναφοράς που έχουν εκδοθεί από το Συμβούλιο Διεθνών Λογιστικών Προτύπων (ΣΔΛΠ), τα οποία είναι εφαρμόσιμα από την 1 Ιανουαρίου 2010 και είναι σχετικά με τις δραστηριότητες του Ταμείου Προνοίας έχουν υιοθετηθεί από την ΕΕ μέσω της διαδικασίας υιοθέτησης που καθορίστηκε από την Ευρωπαϊκή Επιτροπή.

Οι οικονομικές καταστάσεις έχουν καταρτιστεί με βάση την αρχή του ιστορικού κόστους όπως έχει τροποποιηθεί με την εκτίμηση σε δίκαιη αξία της γης και των κτιρίων, των επενδύσεων σε ακίνητα και των χρηματοοικονομικών περιουσιακών στοιχείων που αποτιμούνται σε δίκαιη αξία μέσω των αποτελεσμάτων.

Η κατάρτιση των οικονομικών καταστάσεων σύμφωνα με τα ΔΠΧΑ απαιτεί τη χρήση ορισμένων σημαντικών λογιστικών εκτιμήσεων και την άσκηση κρίσης από τη Διαχειριστική Επιτροπή στη διαδικασία εφαρμογής των λογιστικών αρχών του Ταμείου. Οι τομείς που απαιτούν μεγαλύτερου βαθμού κρίση ή είναι πιο πολύπλοκοι ή τομείς όπου οι παραδοχές και οι υπολογισμοί έχουν σημαντική επίδραση στις οικονομικές καταστάσεις παρουσιάζονται στην Σημείωση 4.

### Υιοθέτηση καινούργιων και αναθεωρημένων Διεθνών Προτύπων Χρηματοοικονομικής Αναφοράς

Κατά το τρέχον έτος 2010 το Ταμείο υιοθέτησε όλα τα νέα και αναθεωρημένα Διεθνή Πρότυπα Χρηματοοικονομικής Αναφοράς (ΔΠΧΑ) τα οποία σχετίζονται με τις εργασίες του και είναι εφαρμόσιμα για λογιστικές περιόδους που αρχίζουν την 1 Ιανουαρίου 2010. Η υιοθέτηση αυτή δεν είχε επιφέρει σημαντικές αλλαγές στις λογιστικές πολιτικές του Ταμείου.

# Ταμείο Προνοίας Υπαλλήλων Ξενοδοχειακής Βιομηχανίας

## 2 Περίληψη σημαντικών λογιστικών πολιτικών (συνέχεια)

### Υιοθέτηση νέων και αναθεωρημένων Διεθνών Προτύπων Χρηματοοικονομικής Αναφοράς (συνέχεια)

Κατά την ημερομηνία έγκρισης αυτών των οικονομικών καταστάσεων, είχαν εκδοθεί από το Συμβούλιο Διεθνών Λογιστικών Προτύπων πρότυπα και διερμηνείες που δεν είχαν τεθεί ακόμη σε εφαρμογή. Μερικά από αυτά υιοθετήθηκαν από την Ευρωπαϊκή Ένωση και άλλα ακόμη. Η Διαχειριστική Επιτροπή αναμένει ότι η υιοθέτηση αυτών των προτύπων χρηματοοικονομικής αναφοράς σε μελλοντικές περιόδους δεν θα έχει σχηματική επίδραση στις οικονομικές καταστάσεις του Ταμείου.

### Αναγνώριση εισοδημάτων

#### (α) Πιστωτικοί τόκοι

Τόκοι από τραπεζικές καταθέσεις, δάνεια σε Μέλη και άλλα δάνεια λογίζονται ως πιστωτικοί τόκοι. Οι πιστωτικοί τόκοι αναγνωρίζονται κατά αναλογία χρόνου, λαμβάνοντας υπόψη το υπόλοιπο, την πραγματική απόδοση και το χρόνο μέχρι την αποπληρωμή, όταν αποδειχθεί πως το εισόδημα αυτό θα προκύψει.

#### (β) Εισόδημα από ενοίκια

Το εισόδημα από ενοίκια αναγνωρίζεται σύμφωνα με τη σταθερή μέθοδο κατά την διάρκεια της περιόδου μίσθωσης.

#### (γ) Πιστωτικά μερίσματα

Τα πιστωτικά μερίσματα αναγνωρίζονται όταν αποδειχθεί το δικαίωμα του Ταμείου να εισπράξει.

### Μετατροπή ξένου νομίσματος

#### (α) Νόμισμα λειτουργίας και παρουσίασης

Τα στοιχεία που περιλαμβάνονται στις οικονομικές καταστάσεις του Ταμείου αποτιμούνται χρησιμοποιώντας το νόμισμα του κύριου οικονομικού περιβάλλοντος μέσα στο οποίο λειτουργεί το Ταμείο (“το νόμισμα λειτουργίας”). Οι οικονομικές καταστάσεις παρουσιάζονται σε Ευρώ (€), το οποίο είναι το νόμισμα λειτουργίας και παρουσίασης του Ταμείου.

#### (β) Συναλλαγές και υπόλοιπα

Συναλλαγές σε ξένο νόμισμα καταχωρούνται στο νόμισμα λειτουργίας με βάση τις τιμές συναλλάγματος που ισχύουν την ημερομηνία της συναλλαγής. Συναλλαγματικά κέρδη και ζημιές που προκύπτουν από την εξόφληση τέτοιων συναλλαγών και από τη μετατροπή με τη συναλλαγματική ισοτιμία που ισχύει στο τέλος του έτους χρηματικών περιουσιακών στοιχείων και υποχρεώσεων που είναι σε ξένα νομίσματα αναγνωρίζονται στην κατάσταση λογαριασμού αποτελεσμάτων.

### Συνεισφορές και ωφελήματα

Οι συνεισφορές και τα ωφελήματα λογίζονται στην περίοδο που γίνονται εισπρακτέες και πληρωτέα αντίστοιχα.

# Ταμείο Προνοίας Υπαλλήλων Ξενοδοχειακής Βιομηχανίας

## 2 Περίληψη σημαντικών λογιστικών πολιτικών (συνέχεια)

### Χρηματοοικονομικά περιουσιακά στοιχεία

#### (i) Ταξινόμηση

Το Ταμείο ταξινομεί τις επενδύσεις του στις ακόλουθες κατηγορίες: χρηματοοικονομικά περιουσιακά στοιχεία που αποτιμούνται σε δίκαιη αξία μέσω των αποτελεσμάτων και σε δάνεια και εισπρακτέα. Η ταξινόμηση των επενδύσεων εξαρτάται από το σκοπό για τον οποίο αποκτήθηκε η επένδυση. Η Διαχειριστική Επιτροπή αποφασίζει την κατάλληλη ταξινόμηση των επενδύσεων κατά την αρχική αναγνώριση και επαναξιολογεί αυτήν την ταξινόμηση σε κάθε ημερομηνία κατάστασης καθαρού ενεργητικού διαθέσιμου για ωφελήματα.

#### (α) Χρηματοοικονομικά περιουσιακά στοιχεία που αποτιμούνται σε δίκαιη αξία μέσω των αποτελεσμάτων

Αυτή η κατηγορία έχει δύο υποκατηγορίες: χρηματοοικονομικά περιουσιακά στοιχεία προς εμπορία και αυτά που ορίστηκαν σε δίκαιη αξία μέσω των αποτελεσμάτων κατά την αρχική αναγνώριση. Ένα χρηματοοικονομικό περιουσιακό στοιχείο ταξινομείται στην υποκατηγορία προς εμπορία αν αγοράστηκε κυρίως για σκοπούς πώλησης σε βραχυπρόθεσμη βάση. Χρηματοοικονομικά περιουσιακά στοιχεία που ορίστηκαν σε δίκαιη αξία μέσω των αποτελεσμάτων κατά την αρχική αναγνώριση είναι εκείνα η απόδοση των οποίων αξιολογείται με βάση τη δίκαιη αξία, σύμφωνα με τη στοιχειοθετημένη επενδυτική στρατηγική του Ταμείου. Πληροφορίες με βάση τη δίκαιη αξία σχετικά με αυτά τα χρηματοοικονομικά περιουσιακά στοιχεία παρέχονται εσωτερικά στα μέλη της Διαχειριστικής Επιτροπής.

#### (β) Δάνεια και εισπρακτέα

Τα δάνεια και εισπρακτέα είναι μη-παράγωγα χρηματοοικονομικά περιουσιακά στοιχεία με σταθερές ή προσδιορισίμες πληρωμές που δεν είναι εισηγμένα σε ενεργή αγορά και για τα οποία δεν υπάρχει πρόθεση για εμπορία του εισπρακτέου. Περιλαμβάνονται στα κυκλοφορούντα περιουσιακά στοιχεία, εκτός αν έχουν λήξη που υπερβαίνει τους δώδεκα μήνες από την ημερομηνία της κατάστασης καθαρού ενεργητικού διαθέσιμου για ωφελήματα. Αυτά ταξινομούνται ως μη κυκλοφορούντα περιουσιακά στοιχεία. Στον ισολογισμό τα δάνεια και εισπρακτέα αποτελούνται από δάνεια σε μέλη, άλλα εισπρακτέα και ταμειακά διαθέσιμα και ισοδύναμα.

#### (ii) Αναγνώριση και αποτίμηση χρηματοοικονομικών στοιχείων

Αγορές και πωλήσεις χρηματοοικονομικών περιουσιακών στοιχείων με βάση συμβόλαιο κανονικής παράδοσης αναγνωρίζονται κατά την ημερομηνία που διεξάγεται η συναλλαγή, που είναι η ημερομηνία κατά την οποία το Ταμείο δεσμεύεται να αγοράσει ή να πωλήσει το περιουσιακό στοιχείο. Τα χρηματοοικονομικά περιουσιακά στοιχεία αναγνωρίζονται αρχικά σε δίκαιη αξία, πλέον το κόστος συναλλαγής για όλα τα χρηματοοικονομικά στοιχεία που δεν παρουσιάζονται σε δίκαιη αξία μέσω των αποτελεσμάτων. Τα χρηματοοικονομικά περιουσιακά στοιχεία που αποτιμούνται σε δίκαιη αξία μέσω των αποτελεσμάτων αναγνωρίζονται αρχικά σε δίκαιη αξία και τα έξοδα συναλλαγών χρεώνονται στη κατάσταση καθαρού ενεργητικού διαθέσιμου για ωφελήματα.

# Ταμείο Προνοίας Υπαλλήλων Ξενοδοχειακής Βιομηχανίας

## 2 Περίληψη σημαντικών λογιστικών πολιτικών (συνέχεια)

### Χρηματοοικονομικά περιουσιακά στοιχεία (συνέχεια)

#### (ii) Αναγνώριση και αποτίμηση χρηματοοικονομικών στοιχείων (συνέχεια)

Τα χρηματοοικονομικά περιουσιακά στοιχεία διαγράφονται όταν το δικαίωμα να εισπραχθούν χρηματικές ροές από τα χρηματοοικονομικά περιουσιακά στοιχεία έχει λήξει, ή έχει μεταφερθεί και το Ταμείο έχει ουσιαστικά μεταφέρει σημαντικά ρίσκα και οφέλη ιδιοκτησίας.

Τα χρηματοοικονομικά περιουσιακά στοιχεία που αποτιμούνται σε δίκαιη αξία μέσω των αποτελεσμάτων, παρουσιάζονται μετέπειτα σε δίκαιη αξία. Τα δάνεια και εισπρακτέα παρουσιάζονται σε αποσβεσμένο κόστος χρησιμοποιώντας τη μέθοδο του πραγματικού επιτοκίου.

Κέρδη ή ζημιές που προέρχονται από αλλαγές στη δίκαιη αξία της κατηγορίας 'χρηματοοικονομικά περιουσιακά στοιχεία που αποτιμούνται σε δίκαιη αξία μέσω των αποτελεσμάτων' παρουσιάζονται στη κατάσταση καθαρού ενεργητικού διαθέσιμου για ωφελήματα στην περίοδο κατά την οποία προκύπτουν. Μερίσματα που εισπράττονται από χρηματοοικονομικά περιουσιακά στοιχεία που αποτιμούνται σε δίκαιη αξία μέσω των αποτελεσμάτων αναγνωρίζονται στη κατάσταση καθαρού ενεργητικού διαθέσιμου για ωφελήματα, όταν αποδειχθεί το δικαίωμα του Ταμείου να εισπράξει.

Το Ταμείο αξιολογεί σε κάθε ημερομηνία ισολογισμού κατά πόσον υπάρχουν αντικειμενικά στοιχεία ότι ένα χρηματοοικονομικό περιουσιακό στοιχείο ή μια ομάδα χρηματοοικονομικών περιουσιακών στοιχείων, έχει υποστεί απομείωση στην αξία.

#### Επενδύσεις σε ακίνητα

Οι επενδύσεις σε ακίνητα αποτελούνται από γη και κτίρια, τα οποία παρουσιάζονται σε δίκαιη αξία με βάση ετήσιες εκτιμήσεις από εξωτερικούς ανεξάρτητους εκτιμητές.

Η Διαχειριστική Επιτροπή έχοντας υπόψη την εκτίμηση αυτή αποφασίζει τη μεταφορά στη κατάσταση αλλαγών στο καθαρό ενεργητικό διαθέσιμο για ωφελήματα, τυχόν διαφοράς που προκύπτει από την επανεκτίμηση.

Η λογιστική αξία των επενδύσεων αυτών μειώνεται αμέσως στο ανακτήσιμο ποσό, εάν η λογιστική αξία υπερβαίνει το υπολογισμένο ανακτήσιμο ποσό.

# Ταμείο Προνοίας Υπαλλήλων Ξενοδοχειακής Βιομηχανίας

## 2 Περίληψη σημαντικών λογιστικών πολιτικών (συνέχεια)

### Επενδύσεις σε ακίνητα (συνέχεια)

Δαπάνες για επιδιορθώσεις και συντήρηση ακινήτων χρεώνονται στην κατάσταση αλλαγών στο καθαρό ενεργητικό διαθέσιμο για ωφελήματα στο έτος που προκύπτουν. Το κόστος σημαντικών ανακαινίσεων και άλλες μεταγενέστερες δαπάνες περιλαμβάνονται στην αξία του περιουσιακού στοιχείου όταν είναι πιθανό πως θα προκύψουν μελλοντικά οικονομικά οφέλη στο Ταμείο μεγαλύτερα από αυτά που αρχικά αναμένονταν σύμφωνα με την αρχική απόδοση του περιουσιακού στοιχείου.

### Εγκαταστάσεις και εξοπλισμός

Όλα τα στοιχεία εγκαταστάσεων και εξοπλισμού παρουσιάζονται σε ιστορικό κόστος μείον αποσβέσεις. Το ιστορικό κόστος περιλαμβάνει δαπάνες που σχετίζονται άμεσα με την απόκτηση στοιχείων εγκαταστάσεων και εξοπλισμού.

Οι αποσβέσεις για τα στοιχεία εγκαταστάσεων και εξοπλισμού υπολογίζονται χρησιμοποιώντας τη σταθερή μέθοδο ώστε να κατανεμηθεί το κόστος του κάθε στοιχείου στο διάστημα της εκτιμημένης ωφέλιμης ζωής τους. Τα ετήσια ποσοστά απόσβεσης είναι ως εξής:

	%
Ηλεκτρονικοί υπολογιστές και προγράμματα	30
Έπιπλα και εξοπλισμός γραφείου	10

Η υπολειμματική αξία και οι ωφέλιμες ζωές αναθεωρούνται και προσαρμόζονται σε κάθε ημερομηνία κατάστασης καθαρού ενεργητικού διαθέσιμου για ωφελήματα εάν αυτό θεωρηθεί αναγκαίο.

Η λογιστική αξία ενός στοιχείου εγκαταστάσεων και εξοπλισμού μειώνεται αμέσως στο ανακτήσιμο ποσό, εάν η λογιστική αξία υπερβαίνει το υπολογιζόμενο ανακτήσιμο ποσό.

Δαπάνες για επιδιορθώσεις και συντήρηση εγκαταστάσεων και εξοπλισμού χρεώνονται στην κατάσταση αλλαγών στο καθαρό ενεργητικό διαθέσιμο για ωφελήματα στο έτος που προκύπτουν. Το κόστος σημαντικών ανακαινίσεων και άλλες μεταγενέστερες δαπάνες περιλαμβάνονται στην λογιστική αξία του περιουσιακού στοιχείου ή ανάλογα αναγνωρίζονται ως ξεχωριστό περιουσιακό στοιχείο, μόνο όταν είναι πιθανό πως θα προκύψουν μελλοντικά οικονομικά οφέλη στο Ταμείο σε σχέση με το περιουσιακό στοιχείο, και το κόστος του μπορεί να υπολογιστεί αξιόπιστα.

Κέρδη και ζημιές από διάθεση εγκαταστάσεων και εξοπλισμού προσδιορίζονται με τη σύγκριση των εισπράξεων με τη λογιστική αξία και περιλαμβάνονται στην κατάσταση αλλαγών στο καθαρό ενεργητικό διαθέσιμο για ωφελήματα.

### Ταμειακά διαθέσιμα και ισοδύναμα

Τα ταμειακά διαθέσιμα και ισοδύναμα αποτελούνται από μετρητά στο ταμείο και καταθέσεις στην τράπεζα και τραπεζικά παρατραβήγματα. Στην κατάσταση καθαρού ενεργητικού διαθέσιμου για ωφελήματα τα τραπεζικά παρατραβήγματα περιλαμβάνονται στις υποχρεώσεις.

### Συγκριτικές πληροφορίες

Όπου χρειάζεται τα συγκριτικά ποσά έχουν αναπροσαρμοστεί για να συνάδουν με τις αλλαγές στην παρουσίαση στο τρέχον έτος.

# Ταμείο Προνοίας Υπαλλήλων Ξενοδοχειακής Βιομηχανίας

## 3 Διαχείριση χρηματοοικονομικού κινδύνου

### (α) Παράγοντες χρηματοοικονομικού κινδύνου

Οι εργασίες του Ταμείου το εκθέτουν σε ποικίλους χρηματοοικονομικούς κινδύνους: κίνδυνο αγοράς (περιλαμβανομένου συναλλαγματικού κινδύνου, κινδύνου επιτοκίου που αφορά τη δίκαιη αξία, κινδύνου επιτοκίου που αφορά τις ταμειακές ροές και κινδύνου τιμής αγοράς), πιστωτικό κίνδυνο και κίνδυνο ρευστότητας.

Το πρόγραμμα διαχείρισης κινδύνου του Ταμείου επικεντρώνεται στη μη προβλεψιμότητα των χρηματαγορών και αποσκοπεί στη μείωση των πιθανών αρνητικών επιπτώσεων στην οικονομική επίδοση του Ταμείου. Η διαχείριση κινδύνου διενεργείται από την διεύθυνση και γενικό λογιστήριο σύμφωνα με αρχές που εγκρίνονται από τη Διαχειριστική Επιτροπή. Η Διεύθυνση αναγνωρίζει, αξιολογεί και αντισταθμίζει τους χρηματοοικονομικούς κινδύνους σε στενή συνεργασία με την επενδυτική επιτροπή του Ταμείου. Η Διαχειριστική Επιτροπή παρέχει αρχές για την διαχείριση κινδύνου όπως αναφέρεται στη σημείωση 1.

#### (i) Κίνδυνος αγοράς

##### Συναλλαγματικός κίνδυνος

Οι επενδύσεις του Ταμείου είναι κυρίως σε Ευρώ, και έτσι ο συναλλαγματικός κίνδυνος είναι μειωμένος.

##### Κίνδυνος τιμής αγοράς

Το Ταμείο εκτίθεται σε κίνδυνο τιμής αγοράς μετοχικών τίτλων λόγω επενδύσεων που κατέχονται από το Ταμείο και ταξινομούνται στη κατάσταση καθαρού ενεργητικού διαθέσιμου για ωφελήματα ως επενδύσεις που αποτιμούνται σε δίκαιη αξία μέσω των αποτελεσμάτων.

Οι επενδύσεις του Ταμείου σε μετοχικούς τίτλους Εταιρειών οι οποίες εμπορεύονται δημόσια περιλαμβάνονται στο Γενικό Δείκτη του Χρηματιστηρίου Αξιών Κύπρου (ΧΑΚ), στο Σύνητο Δείκτη του Χρηματιστηρίου Αξιών Αθηνών (ΧΑΑ) και κυρίως σε Διεθνή Χρηματιστήρια.

Ο πιο κάτω πίνακας παρουσιάζει περιληπτικά την επίδραση αυξήσεων/μειώσεων του γενικού δείκτη του ΧΑΚ, του ΧΑΑ και του Χρηματιστηρίου Αξιών Λουξεμβούργου στη κατάσταση αλλαγών στο καθαρό ενεργητικό του Ταμείου.

# Ταμείο Προνοίας Υπαλλήλων Ξενοδοχειακής Βιομηχανίας

## 3 Διαχείριση χρηματοοικονομικού κινδύνου (συνέχεια)

### (α) Παράγοντες χρηματοοικονομικού κινδύνου (συνέχεια)

#### (i) Κίνδυνος αγοράς (συνέχεια)

##### Κίνδυνος τιμής αγοράς (συνέχεια)

Η ανάλυση βασίζεται στην υπόθεση ότι η τιμή των μετοχικών τίτλων αυξήθηκαν/μειώθηκαν κατά 5% με όλες τις άλλες μεταβλητές να παραμένουν σταθερές:

	Επίδραση στην κατάσταση αλλαγών στο καθαρό ενεργητικό διαθέσιμο για ωφελήματα	
	2010 €	2009 €
<b>Δείκτης</b>		
Χρηματιστήριο Αξιών Κύπρου – Γενικός Δείκτης	8.497	86.153
Χρηματιστήριο Αξιών Αθηνών – Σύνθετος Δείκτης	14.160	366.393
Άλλα χρηματιστήρια Αξιών - Εξωτερικού	2.246.130	1.689.701

Το καθαρό ενεργητικό διαθέσιμο για ωφελήματα θα αυξανόταν/μειωνόταν ως αποτέλεσμα κερδών/ζημιών σε μετοχικούς τίτλους που ταξινομούνται σε δίκαιη αξία μέσω των αποτελεσμάτων.

Με σκοπό τη διαχείριση του κινδύνου τιμής αγοράς, το Ταμείο διευρύνει το φάσμα του χαρτοφυλακίου του. Η διεύρυνση του χαρτοφυλακίου γίνεται σύμφωνα με τα όρια που καθορίζονται από τη Διαχειριστική Επιτροπή με βάση την επενδυτική πολιτική του Ταμείου.

##### Κίνδυνος επιτοκίου που αφορά τις ταμειακές ροές και τη δίκαιη αξία

Το Ταμείο έχει σημαντικά περιουσιακά στοιχεία που φέρουν τόκο και έτσι τα έσοδα και η ροή μετρητών του Ταμείου είναι σε μεγάλο βαθμό εξαρτημένα από αλλαγές στα επιτόκια της αγοράς.

Η Διαχειριστική Επιτροπή δεν διαχειρίζεται τον κίνδυνο επιτοκίου σε συστηματική βάση αλλά παρακολουθεί τις διακυμάνσεις στα επιτόκια σε συνεχή βάση και έχοντας ως γνώμονα την Επενδυτική Πολιτική του Ταμείου ενεργεί ανάλογα. Για τον σκοπό αυτό η Διαχειριστική Επιτροπή ζητά προσφορές από τους χρηματοπιστωτικούς οργανισμούς στην Κύπρο για να διασφαλίσει το ψηλότερο επιτόκιο.

##### Πιστωτικός κίνδυνος

Ο πιστωτικός κίνδυνος προκύπτει από ταμειακά διαθέσιμα και ισοδύναμα, καταθέσεις σε τράπεζες και χρηματοπιστωτικά ιδρύματα συνεισφορές εισπρακτές από ξενοδοχεία, καθώς και από δάνεια σε Μέλη. Για τράπεζες και χρηματοπιστωτικά ιδρύματα μόνο οργανισμοί που κατά την κρίση της Διαχειριστικής Επιτροπής αξιολογούνται με ψηλό βαθμό φερεγγυότητας γίνονται αποδεκτοί. Αυτοί οι οργανισμοί περιλαμβάνουν κυρίως εμπορικές τράπεζες και Συνεργατικά Πιστωτικά Ιδρύματα.

# Ταμείο Προνοίας Υπαλλήλων Ξενοδοχειακής Βιομηχανίας

## 3 Διαχείριση χρηματοοικονομικού κινδύνου (συνέχεια)

### (α) Παράγοντες χρηματοοικονομικού κινδύνου (συνέχεια)

#### Πιστωτικός κίνδυνος (συνέχεια)

Δάνεια σε Μέλη παραχωρούνται με βάση τη δανειοδοτική πολιτική του Ταμείου που προνοεί ότι κάθε μέλος δικαιούται δάνειο ύψους μέχρι το 75% του ποσού πληρωτέου στο Μέλος κατά την πιθανή αποχώρησή του τη μέρα του δανείου. Για τις εισφορές εισπρακτέες λαμβάνονται τα αναγκαία μέτρα για είσπραξη των καθυστερημένων οφειλών που περιλαμβάνουν στενή παρακολούθηση και υπενθύμιση, γραπτές συμφωνίες, την υποθήκευση προς όφελος του Ταμείου που προνοεί ότι κάθε μέλος δικαιούται δάνειο ύψους μέχρι το 75% του ποσού πληρωτέου στο Μέλος κατά την πιθανή αποχώρησή του τη μέρα του δανείου.

Η Διαχειριστική Επιτροπή δεν αναμένει οποιεσδήποτε ζημιές από μη-απόδοση εκ μέρους αυτών των συμβαλλόμενων μερών.

### (β) Διαχείριση κεφαλαιουχικού κινδύνου

Οι λογαριασμοί μελών αντιπροσωπεύουν το κεφάλαιο του Ταμείου. Το Ταμείο δεν εκτίθεται σε κεφαλαιουχικό κίνδυνο επειδή σύμφωνα με τους Κανονισμούς του Ταμείου δεν επιτρέπεται ο δανεισμός.

### (γ) Εκτίμηση δίκαιων αξιών

Ο πιο κάτω πίνακας αναλύει τα χρηματοοικονομικά μέσα που αποτιμούνται στον ισολογισμό σε δίκαιη αξία, με βάση τις μεθόδους εκτίμησης. Τα διάφορα επίπεδα έχουν προσδιοριστεί ως εξής:

- Χρηματιστηριακές τιμές (μη προσαρμοσμένες) σε ενεργείς αγορές για πανομοιότυπα περιουσιακά στοιχεία ή υποχρεώσεις (επίπεδο 1).
- Στοιχεία εισαγωγής εκτός από χρηματιστηριακές τιμές τίτλων που περιλαμβάνονται στο επίπεδο 1, οι οποίες είναι παρατηρήσιμες για το περιουσιακό στοιχείο ή την υποχρέωση, είτε άμεσα (δηλαδή ως τιμές) ή έμμεσα (δηλαδή που προέρχονται από τιμές) (επίπεδο 2).
- Στοιχεία εισαγωγής για το περιουσιακό στοιχείο ή την υποχρέωση που δεν βασίζονται σε παρατηρήσιμα δεδομένα της αγοράς (δηλαδή μη παρατηρήσιμα στοιχεία εισαγωγής) (επίπεδο 3).

Ο πιο κάτω πίνακας παρουσιάζει τα περιουσιακά στοιχεία και υποχρεώσεις του Ταμείου τα οποία είναι υπολογισμένα σε δίκαιη αξία στις 31 Δεκεμβρίου 2009.

	Επίπεδο 1 €	Επίπεδο 2 €	Επίπεδο 3 €	Συνολικό υπόλοιπο €
<b>Περιουσιακά στοιχεία</b>				
Χρηματοοικονομικά περιουσιακά στοιχεία που αποτιμούνται σε δίκαιη αξία μέσω των αποτελεσμάτων:				
- Εμπορικοί τίτλοι	30.526.996	-	-	30.526.996
- Ομολογιακό αμοιβαίο κεφάλαιο	13.096.108	-	-	13.096.108
<b>Σύνολο περιουσιακών στοιχείων υπολογισμένα σε δίκαιη αξία</b>	<b>43.623.104</b>	<b>-</b>	<b>-</b>	<b>43.623.104</b>

# Ταμείο Προνοίας Υπαλλήλων Ξενοδοχειακής Βιομηχανίας

## 3 Διαχείριση χρηματοοικονομικού κινδύνου (συνέχεια)

### (γ) Εκτίμηση δίκαιων αξιών (συνέχεια)

Ο πιο κάτω πίνακας παρουσιάζει τα περιουσιακά στοιχεία και υποχρεώσεις του Ταμείου τα οποία είναι υπολογισμένα σε δίκαιη αξία στις 31 Δεκεμβρίου 2010.

	Επίπεδο 1 €	Επίπεδο 2 €	Επίπεδο 3 €	Συνολικό υπόλοιπο €
<b>Περιουσιακά στοιχεία</b>				
Χρηματοοικονομικά περιουσιακά στοιχεία που αποτιμούνται σε δίκαιη αξία μέσω των αποτελεσμάτων:				
- Εμπορικοί τίτλοι	32.097.299	-	-	32.097.299
- Ομολογιακό αμοιβαίο κεφάλαιο	13.600.899	-	-	13.600.899
<b>Σύνολο περιουσιακών στοιχείων υπολογισμένα σε δίκαιη αξία</b>	<b>45.698.198</b>	<b>-</b>	<b>-</b>	<b>45.698.198</b>

Η δίκαιη αξία των χρηματοοικονομικών μέσων που εμπορεύονται σε ενεργείς αγορές βασίζεται στις χρηματιστηριακές τιμές την ημερομηνία της κατάστασης του καθαρού ενεργητικού διαθέσιμου για ωφελήματα. Μια αγορά θεωρείται ως ενεργή, εάν οι χρηματιστηριακές τιμές είναι άμεσα και τακτικά διαθέσιμες από ένα χρηματιστήριο, έμπορο, χρηματιστή, βιομηχανικό όμιλο, υπηρεσία εκτίμησης, ή εποπτική υπηρεσία, και εκείνες οι τιμές αντιπροσωπεύουν πραγματικές και συχνές συναλλαγές αγοράς σε καθαρή εμπορική βάση. Η χρηματιστηριακή τιμή που χρησιμοποιείται για τα χρηματοοικονομικά περιουσιακά στοιχεία που κατέχει το Ταμείο είναι η τρέχουσα τιμή προσφοράς. Αυτά τα μέσα περιλαμβάνονται στο επίπεδο 1. Τα μέσα που περιλαμβάνονται στο επίπεδο 1 περιλαμβάνουν κυρίως επενδύσεις σε μετοχές στα Χρηματιστήρια Αξιών Κύπρου και Αθήνας αλλά και του εξωτερικού και εταιρικά ομόλογα εισηγμένα στο Χρηματιστήριο Αξιών Κύπρου, Αθήνας και εξωτερικού, που ταξινομούνται ως χρηματοοικονομικά περιουσιακά στοιχεία που αποτιμούνται σε δίκαιη αξία μέσω των αποτελεσμάτων.

## 4 Σημαντικοί λογιστικοί υπολογισμοί και εκτιμήσεις

Οι λογιστικοί υπολογισμοί και εκτιμήσεις αξιολογούνται σε συνεχή βάση και βασίζονται στην ιστορική εμπειρία και σε άλλους παράγοντες, συμπεριλαμβανομένων προσδοκιών σχετικά με μελλοντικά γεγονότα που πιστεύεται ότι είναι λογικά υπό τις περιστάσεις.

### Σημαντικοί λογιστικοί υπολογισμοί και παραδοχές

Το Ταμείο κάνει υπολογισμούς και παραδοχές σε σχέση με το μέλλον. Ως αποτέλεσμα οι λογιστικοί υπολογισμοί συνήθως διαφέρουν από τα πραγματικά αποτελέσματα. Κατά τη διάρκεια του έτους δεν έγιναν υπολογισμοί και παραδοχές που θα μπορούσαν να προκαλέσουν ουσιώδεις αναπροσαρμογές στη λογιστική αξία περιουσιακών στοιχείων και υποχρεώσεων κατά το επόμενο οικονομικό έτος.

## 5 Συνεισφορές

Συνεισφορές στο Ταμείο γίνονται από τα Μέλη και τα ξενοδοχεία. Οι συνεισφορές υπολογίζονται ως ποσοστό επί του ολικού μισθού (βασικός και τιμαριθμικό επίδομα), μη περιλαμβανομένου του 13<sup>ου</sup> μισθού και του φιλοδωρήματος του Πάσχα, από την ημέρα που εγγράφεται ένα Μέλος στο Ταμείο μέχρι την ημερομηνία που παύει να πληρεί τα κριτήρια συμμετοχής του στο Ταμείο. Τα ποσοστά εισφορών από 1 Απριλίου 1999 είναι 10 τοις εκατό για τα Μέλη και 10 τοις εκατό για τα ξενοδοχεία εργοδότες που πιστώνονται στους ατομικούς λογαριασμούς των Μελών ως λογαριασμοί Α και Β αντίστοιχα.

# Ταμείο Προνοίας Υπαλλήλων Ξενοδοχειακής Βιομηχανίας

## 5 Συνεισφορές (συνέχεια)

Στις 31 Δεκεμβρίου 2010 υπήρχαν συνεισφορές εισπρακτέες από διάφορα ξενοδοχεία που ανέρχονταν στα €5.087.842 (2009: €4.885.140). Οι καθυστερημένες εισφορές ανέρχονται σε €3.544.733 (2009: €3.289.552). Μέχρι τις 5 Απριλίου 2011 εισπράχθηκαν €3.267.546 που συμπεριλαμβάνει μεταχρονολογημένες επιταγές συνολικού ύψους €688.025. Η Διαχειριστική Επιτροπή λαμβάνει όλα τα απαραίτητα μέτρα για την είσπραξη και του υπόλοιπου ποσού.

Τόκοι ύψους €49.773 που εισπράχθηκαν από καθυστερημένες οφειλές συνεισφορών πιστώθηκαν στους σχετικούς λογαριασμούς των μελών στους οποίους καταχωρήθηκαν και οι αντίστοιχες συνεισφορές.

## 6 Ωφελήματα που πληρώθηκαν ή είναι πληρωτέα

Μέλη που αποχωρούν από το Ταμείο δικαιούνται πληρωμή των ποσών που είναι πιστωμένοι οι λογαριασμοί τους Α και Β περιλαμβανομένου του μεριδίου τους στην απόδοση των επενδύσεων σύμφωνα με το Καταστατικό και τους Κανονισμούς του Ταμείου μέχρι την τελευταία μέρα του μήνα που προηγείται της πληρωμής τους. Στις περιπτώσεις Μελών που αποχωρούν οικειοθελώς πριν τη συμπλήρωση υπηρεσίας οκτώ ετών στην Ξενοδοχειακή Βιομηχανία τότε τα εις πίστη τους ποσά των λογαριασμών Β μεταφέρονται στο λογαριασμό ειδικού ταμείου και κατανέμονται στους λογαριασμούς Α και Β των Μελών που παραμένουν στο Ταμείο. Το ποσοστό που μεταφέρεται από τους λογαριασμούς Β των Μελών που αποχωρούν οικειοθελώς είναι ως ακολούθως:

	%
Για υπηρεσία μέχρι 5 ετών	100
Για υπηρεσία από 5 – 6 έτη	30
Για υπηρεσία από 6 – 7 έτη	20
Για υπηρεσία από 7 – 8 έτη	10
Για υπηρεσία άνω των 8 ετών	-

## 7 Απόδοση επενδύσεων για το έτος

Στο τέλος κάθε χρόνου η καθαρή απόδοση των επενδύσεων μεταφέρεται στο λογαριασμό ειδικού ταμείου, το υπόλοιπο του οποίου κατανέμεται στους προσωπικούς λογαριασμούς των Μελών σε αναλογία των ποσών που είναι πιστωμένοι κατά το τέλος του χρόνου.

## 8 Ανάλυση εξόδων κατά είδος

	2010 €	2009 €
Αποσβέσεις εγκαταστάσεων και εξοπλισμού (Σημ. 12)	21.868	28.144
Κόστος προσωπικού (Σημ. 9)	274.996	255.462
Επιδιορθώσεις και συντήρηση επενδύσεων σε ακίνητα	76.516	56.209
Φόροι ακίνητης ιδιοκτησίας και αποχετευτικά έξοδα	6.783	6.783
Εκμίσθως επενδύσεων σε ακίνητα	10.281	7.388
Αμοιβή ελεγκτών για ελεγκτικές υπηρεσίες	10.000	10.000
Δημοτικοί φόροι και ασφάλεις	19.929	17.849
Δικηγορικά έξοδα	14.847	8.347
Επαγγελματικά δικαιώματα	7.575	20.747
Δικαιώματα συμβούλων επενδύσεων	30.539	35.380
Έξοδα διαχείρισης χαρτοφυλακίου	36.849	66.302
Έξοδα διαφήμισης και προώθησης	-	2.235
Ειδικές υπηρεσίες από συντεχνίες και ΠΑΣΥΞΕ	7.689	7.688
Γραφική ύλη και εκτυπωτικά	6.536	5.283
Τηλεφωνικά και ταχυδρομικά	7.006	7.725
Ηλεκτρισμός και νερό	8.871	7.760
Έξοδα Γενικής Συνέλευσης	8.297	9.967
Λοιπά έξοδα	70.997	98.873
<b>Συνολικό κόστος διαχειριστικών και άλλων εξόδων</b>	<b>619.579</b>	<b>652.142</b>

# Ταμείο Προνοίας Υπαλλήλων Ξενοδοχειακής Βιομηχανίας

## 9 Κόστος προσωπικού

	2010 €	2009 €
Μισθοί και ημερομίσθια	233.705	216.369
Κοινωνικές ασφαλίσσεις και άλλα ταμεία	23.115	21.909
Εισφορές στο Ταμείο Προνοίας	18.176	17.184
<b>Σύνολο</b>	<b>274.996</b>	<b>255.462</b>

## 10 Χρηματοοικονομικά μέσα ανά κατηγορία

	Δάνεια και εισπρακτέα €	Περιουσιακά στοιχεία που αποτιμούνται σε δίκαιη αξία μέσω των αποτελεσμάτων €	Σύνολο €
<b>31 Δεκεμβρίου 2010</b>			
<b>Χρηματοοικονομικά περιουσιακά στοιχεία όπως παρουσιάζονται στην κατάσταση καθαρού ενεργητικού διαθέσιμου για ωφελήματα</b>			
Επενδύσεις που αποτιμούνται σε δίκαιη αξία μέσω των αποτελεσμάτων		45.698.198	45.698.198
Δάνεια και εισπρακτέα	61.210.402	-	61.210.402
Δάνεια σε μέλη	47.794.043	-	47.794.043
Εμπρόθεσμες καταθέσεις	81.291.107	-	81.291.107
Λογαριασμός με επταήμερη προαδοποίηση	555	-	555
Υπόλοιπα τρεχούμενων λογαριασμών και μετρητά στο ταμείο	802.979	-	802.979
Συνεισφορές εισπρακτέες	5.087.842	-	5.087.842
Τόκοι εισπρακτέα	2.207.805	-	2.207.805
Ενοίκια εισπρακτέα	39.380	-	39.380
<b>Σύνολο</b>	<b>198.434.113</b>	<b>45.698.198</b>	<b>244.132.311</b>

### 31 Δεκεμβρίου 2009

#### Χρηματοοικονομικά περιουσιακά στοιχεία όπως παρουσιάζονται στην κατάσταση καθαρού ενεργητικού διαθέσιμου για ωφελήματα

Επενδύσεις που αποτιμούνται σε δίκαιη αξία μέσω των αποτελεσμάτων	-	43.623.104	43.623.104
Δάνεια και εισπρακτέα	68.473.700	-	68.473.700
Δάνεια σε μέλη	45.391.324	-	45.391.324
Εμπρόθεσμες καταθέσεις	71.273.788	-	71.273.788
Λογαριασμός με επταήμερη προαδοποίηση	537	-	537
Υπόλοιπα τρεχούμενων λογαριασμών και μετρητά στο ταμείο	1.140.972	-	1.140.972
Συνεισφορές εισπρακτέες	4.885.140	-	4.885.140
Τόκοι εισπρακτέοι	2.447.593	-	2.447.593
Ενοίκια εισπρακτέα	70.929	-	70.929
<b>Σύνολο</b>	<b>193.683.983</b>	<b>43.623.104</b>	<b>237.307.087</b>

# Ταμείο Προνοίας Υπαλλήλων Ξενοδοχειακής Βιομηχανίας

## 11 Πιστωτική ποιότητα των χρηματοοικονομικών περιουσιακών στοιχείων

Η πιστωτική ποιότητα των χρηματοοικονομικών περιουσιακών στοιχείων μπορεί να καθορισθεί με αναφορά σε ιστορικές πληροφορίες σχετικά με τα ποσοστά αθέτησης εκπλήρωσης υποχρεώσεων από τα συμβαλλόμενα μέρη:

	2010 €	2009 €
<b>Συμβαλλόμενα μέρη χωρίς εξωτερική πιστωτική αξιολόγηση</b>		
Ομάδα 1	47.794.043	45.391.324
Ομάδα 2	1.543.109	1.595.588
Ομάδα 3	2.247.185	2.518.437
<b>Σύνολο εισπρακτέων που δεν είναι ληξιπρόθεσμα ή απομειωμένα</b>	<b>51.584.337</b>	<b>49.505.349</b>
Ομάδα 4	3.286.641	3.093.154
Ομάδα 5	258.092	196.398
<b>Σύνολο εισπρακτέων που είναι ληξιπρόθεσμα αλλά μη απομειωμένα</b>	<b>3.544.733</b>	<b>3.289.552</b>
<b>Μετρητά στην τράπεζα και βραχυπρόθεσμες τραπεζικές καταθέσεις με εξωτερική πιστωτική αξιολόγηση (Moody's) (1)</b>		
A3	6.203.174	7.582.151
Bα1	5.893.243	7.204.581
Bαα2	32.926.986	30.315.249
Bαα3	7.684.342	7.251.575
Ομάδα 6	29.275.327	19.948.440
	<b>81.983.072</b>	<b>72.301.996</b>

Ομάδα 1 – Δάνεια σε Μέλη (μέχρι 1 μήνα)

Ομάδα 2 – Συνεισφορές εισπρακτέες (μέχρι 1 μήνα)

Ομάδα 3 – Τόκοι και ενοίκια εισπρακτέα (μέχρι 6 μήνες χωρίς αθετήσεις εκπλήρωσης υποχρεώσεων).

Ομάδα 4 – Συνεισφορές εισπρακτέες (περισσότερο από 1 μήνα αλλά λιγότερο από 12 μήνες)

Ομάδα 5 – Συνεισφορές εισπρακτέες (περισσότερο από 12 μήνες)

Ομάδα 6 – Συνεργατικές Πιστωτικές Εταιρείες και άλλα πιστωτικά ιδρύματα χωρίς εξωτερική πιστωτική αξιολόγηση.

Κανένα από τα πιο πάνω χρηματοοικονομικά περιουσιακά στοιχεία δεν έχει τύχει επαναδιαπραγμάτευσης και κατά την κρίση της Διαχειριστικής Επιτροπής δεν αναμένονται οποιοσδήποτε ζημιές.

(1) Το υπόλοιπο του στοιχείου της κατάστασης καθαρού ενεργητικού διαθέσιμου για ωφελήματα “ταμειακά διαθέσιμα και ισοδύναμα” είναι μετρητά στο ταμείο και επιταγές ύψους €111.569 (2009: €113.301) που δεν έχουν κατατεθεί μέχρι το τέλος του έτους. Τα ποσά αυτά έχουν κατατεθεί τον Ιανουάριο της επόμενης χρονιάς.

# Ταμείο Προνοίας Υπαλλήλων Ξενοδοχειακής Βιομηχανίας

## 12 Εγκαταστάσεις και εξοπλισμός

	Ηλεκτρονικοί υπολογιστές και προγράμματα €	Έπιπλα και εξοπλισμός γραφείου €	Σύνολο €
<b>Την 1 Ιανουαρίου 2009</b>			
Κόστος	161.658	124.737	286.395
Συσσωρευμένες αποσβέσεις	(142.635)	(64.242)	(206.877)
Καθαρή λογιστική αξία στο τέλος του έτους	19.023	60.495	79.518
<b>Έτος που έληξε στις 31 Δεκεμβρίου 2009</b>			
Καθαρή λογιστική αξία στην αρχή του έτους	19.023	60.495	79.518
Προσθήκες	17.320	7.470	24.790
Χρέωση απόσβεσης	(18.505)	(9.639)	(28.144)
Καθαρή λογιστική αξία στο τέλος του έτους	17.838	58.326	76.164
<b>Στις 31 Δεκεμβρίου 2009</b>			
Κόστος	178.978	132.207	311.185
Συσσωρευμένες αποσβέσεις	(161.140)	(73.881)	(235.021)
Καθαρή λογιστική αξία	17.838	58.326	76.164
<b>Έτος που έληξε στις 31 Δεκεμβρίου 2010</b>			
Καθαρή λογιστική αξία στην αρχή του έτους	17.838	58.326	76.164
Προσθήκες	6.083	533	6.616
Χρέωση απόσβεσης	(11.910)	(9.958)	(21.868)
Καθαρή λογιστική αξία στο τέλος του έτους	12.011	48.901	60.912
<b>Στις 31 Δεκεμβρίου 2010</b>			
Κόστος	185.061	132.740	317.801
Συσσωρευμένες αποσβέσεις	(173.050)	(83.839)	(256.889)
Καθαρή λογιστική αξία	12.011	48.901	60.912

## 13 Επενδύσεις σε ακίνητα

	Συγκρότημα Ξένιος €	Γη και κτίρια Φώτη Πίπτα €	Γη Κολάσι €	Σύνολο 2010 €	Σύνολο 2009 €
Υπόλοιπο 1 Ιανουαρίου	15.704.750	5.563.000	1.179.000	22.446.750	22.328.500
Προσθήκες	39.869	88.777	-	128.646	381.040
(Ζημιές)/κέρδη δίκαιης αξίας	(392.119)	384.473	(156.500)	(164.146)	(262.790)
Υπόλοιπο 31 Δεκεμβρίου	15.352.500	6.036.250	1.022.500	22.411.250	22.446.750

Οι επενδύσεις σε ακίνητα επανεκτιμούνται κάθε χρόνο στις 31 Δεκεμβρίου από τη Διαχειριστική Επιτροπή με βάση εκτιμήσεις από ανεξάρτητους εγκεκριμένους εκτιμητές. Οι εκτιμήσεις βασίζονται στην αγοραία αξία στην ελεύθερη αγορά χρησιμοποιώντας τη συγκριτική μέθοδο εκτίμησης και λαμβάνεται επίσης υπόψη η αξία του ακινήτου υποκείμενου σε θέσμιες ενοικιάσεις.

Το υπόλοιπο των €15.352.500 για το Συγκρότημα Ξένιος περιλαμβάνει ποσό €6.983.172 από συνολικές επανεκτιμήσεις που έγιναν μέχρι τις 31 Δεκεμβρίου 2010.

# Ταμείο Προνοίας Υπαλλήλων Ξενοδοχειακής Βιομηχανίας

## 13 Επενδύσεις σε ακίνητα (συνέχεια)

Το υπόλοιπο των €6.036.250 για τη γη και τα κτίρια της Φώτη Πίπτα περιλαμβάνει ποσό €3.670.005 από συνολικές επανεκτιμήσεις που έγιναν μέχρι τις 31 Δεκεμβρίου 2010.

Το υπόλοιπο των €1.022.500 για τη γη στο Κολόσσι περιλαμβάνει ποσό €180.330 από συνολικές επανεκτιμήσεις που έγιναν μέχρι τις 31 Δεκεμβρίου 2010.

## 14 Επενδύσεις που αποτιμούνται σε δίκαιη αξία μέσω των αποτελεσμάτων

	Δίκαιη αξία	
	2010	2009
	€	€
Μετοχές δημοσίων εταιρειών		
Κεφάλαια υπό διαχείριση από τη Eurobank Asset Management	3.588.701	4.638.164
Κεφάλαια υπό διαχείριση από τη Ethniki Asset Management	3.280.707	4.389.431
Επενδυτικό ταμείο Schroders	13.263.710	10.613.872
Επενδυτικό ταμείο Edinburgh Partners	11.345.542	10.084.048
Κεφάλαια υπό διαχείριση από την Argus Stockbrokers	618.639	801.481
	<b>32.097.299</b>	<b>30.526.996</b>
<b>Ομολογιακό αμοιβαίο κεφάλαιο</b>		
Επενδυτικό ταμείο Blackrock	13.600.899	13.096.108
<b>Σύνολο</b>	<b>45.698.198</b>	<b>43.623.104</b>

Τα ακόλουθα περιλαμβάνονται στην κατάσταση αλλαγών στο καθαρό ενεργητικό διαθέσιμο για ωφελήματα σε σχέση με τις επενδύσεις.

	2010	2009
	€	€
Κέρδος από πώληση και επανεκτίμηση επενδύσεων σε δίκαιη αξία	2.073.807	7.715.774

## 15 Δάνεια και εισπρακτέα

	2010	2009
	€	€
<b>Χρεόγραφα</b>		
Χρεόγραφα Κυπριακής Δημοκρατίας (1)	613.066	7.876.365
Χρεόγραφα Δημοσίων εταιρειών (1)	50.471.532	49.971.532
	<b>51.084.598</b>	<b>57.847.897</b>
<b>Αξιόγραφα κεφαλαίου (2)</b>		
Αξιόγραφα Δημοσίων Εταιρειών	10.125.804	10.625.803
	<b>61.210.402</b>	<b>68.473.700</b>

(1) Τα χρεόγραφα Κυπριακής Δημοκρατίας και Δημοσίων εταιρειών φέρουν τόκο από 1,18% μέχρι 6,0%.

(2) Τα αξιόγραφα κεφαλαίου φέρουν τόκο από 1,96% μέχρι 5,50% το χρόνο.

# Ταμείο Προνοίας Υπαλλήλων Ξενοδοχειακής Βιομηχανίας

## 16 Δάνεια σε Μέλη

	2010 €	2009 €
Στην αρχή του έτους	45.391.324	37.287.300
Νέα δάνεια που παραχωρήθηκαν	8.800.550	15.017.614
Τόκοι που χρώθηκαν	1.114.788	940.757
Αποπληρωμές	(7.530.042)	(7.863.095)
Άλλα έξοδα	17.423	8.748
Στο τέλος του έτους	<u>47.794.043</u>	<u>45.391.324</u>

Τα δάνεια σε Μέλη είναι αποπληρωτέα με μηνιαίες δόσεις.

Τα δάνεια που παραχωρούνται στα μέλη του Ταμείου από την 1 Οκτωβρίου 2009 φέρουν βασικό επιτόκιο +3%.

## 17 Εμπρόθεσμες καταθέσεις

	2010 €	2009 €
Τράπεζα Κύπρου Δημόσια Εταιρεία Λίμιτεδ	5.840.978	6.750.000
Λαϊκή Κυπριακή Τράπεζα Δημόσια Εταιρεία Λίμιτεδ	29.794.377	28.410.701
Ελληνική Τράπεζα Λίμιτεδ	2.803.115	1.708.601
Τράπεζα Παραιώς Λίμιτεδ	1.499.959	-
Alpha Bank Limited	2.393.009	3.704.469
Συνεργατικές Πιστωτικές Εταιρείες και Ταμειυτήρια	17.491.996	13.821.574
Οργανισμός Χρηματοδότησης Στένης	1.058.200	1.000.000
Εμπορική Τράπεζα Ελλάδος Α.Ε.	7.684.342	7.251.575
Κυπριακή Τράπεζα Αναπτύξεως Λίμιτεδ	10.725.131	5.126.868
EFG Eurobank Ergasias A.E.	2.000.000	3.500.000
	<u>81.291.107</u>	<u>71.273.788</u>

Οι εμπρόθεσμες καταθέσεις οι οποίες είναι διάρκειας έξι μηνών και ενός έτους, φέρουν τόκο από 3,90% έως 5,00% ετησίως (2009: από 4,0% έως 7,3% ετησίως).

## 18 Λογαριασμός με επταήμερη προειδοποίηση

	2010 €	2009 €
Τράπεζα Κύπρου Λίμιτεδ	<u>555</u>	<u>537</u>

Ο λογαριασμός με επταήμερη προειδοποίηση φέρει τόκο 4,0% (2009: 4%) ετησίως.

# Ταμείο Προνοίας Υπαλλήλων Ξενοδοχειακής Βιομηχανίας

## 19 Αναβαλλόμενη φορολογία

	Επανεκτίμηση γης και κτιρίων €
Την 1 Ιανουαρίου 2009	773.007
Πίστωση στη κατάσταση αλλαγών στο καθαρό ενεργητικό διαθέσιμο για ωφελήματα	(129.458)
Στις 31 Δεκεμβρίου 2009/1 Ιανουαρίου 2010	<u>643.549</u>
	Επανεκτίμηση γης και κτιρίων €
Την 1 Ιανουαρίου 2010	<b>643.549</b>
Πίστωση στη κατάσταση αλλαγών στο καθαρό ενεργητικό διαθέσιμο για ωφελήματα	<b>(96.312)</b>
Στις 31 Δεκεμβρίου 2010	<u><b>547.237</b></u>

## 20 Λογαριασμοί μελών

	Λογαριασμός Α €	Λογαριασμός Β €	Σύνολο €
<b>Την 1 Ιανουαρίου 2009</b>	123.721.883	123.835.941	247.557.824
Συνεισφορές που εισπράχθηκαν	7.372.189	7.405.625	14.777.814
Συνεισφορές εισπρακτέες	2.442.715	2.442.425	4.885.140
Απόδοση επενδύσεων	7.809.080	7.817.689	15.626.769
Ωφελήματα που πληρώθηκαν ή είναι πληρωτέα σε μέλη που αποχώρησαν	(11.896.105)	(11.904.136)	(23.800.241)
<b>Στις 31 Δεκεμβρίου 2010</b>	<u>129.449.762</u>	<u>129.597.544</u>	<u>259.047.306</u>
Την 1 Ιανουαρίου 2009	129.449.762	129.597.544	259.047.306
Συνεισφορές που εισπράχθηκαν	7.044.921	6.996.005	14.040.926
Συνεισφορές εισπρακτέες	2.548.291	2.539.551	5.087.842
Απόδοση επενδύσεων	3.958.586	3.963.375	7.921.961
Ωφελήματα που πληρώθηκαν ή είναι πληρωτέα σε μέλη που αποχώρησαν	(10.083.863)	(10.078.666)	(20.162.529)
<b>Στις 31 Δεκεμβρίου 2010</b>	<u>132.917.697</u>	<u>133.017.809</u>	<u>265.935.506</u>

Σύμφωνα με το Καταστατικό του Ταμείου άρθρο 12 (1), ύψους €336.445 (2009: €370.892) που προέρχονται από τα υπόλοιπα των Μελών που αποχώρησαν πιστώθηκαν στο λογαριασμό "Ειδικού Ταμείου", το υπόλοιπο του οποίου κατανεμήθηκε στις 31 Δεκεμβρίου 2009 στους προσωπικούς λογαριασμούς Α και Β των μελών που παραμένουν στο ταμείο (Σημ. 6).

## 21 Ενδεχόμενες υποχρεώσεις

Στις 31 Δεκεμβρίου 2010 εκκρεμούσε προσφυγή του Ταμείου στο Ανώτατο Δικαστήριο αναφορικά με επιπρόσθετες φορολογίες που έχουν εκδοθεί από τις φορολογικές Αρχές για τα έτη 1996 μέχρι 2002. Αν η δικαστική απόφαση έχει αρνητική έκβαση το Ταμείο θα έπρεπε να αυξήσει τις τρέχουσες φορολογικές υποχρεώσεις του κατά €400.000 χιλιάδες πλέον τόκους.

## **Ταμείο Προνοίας Υπαλλήλων Ξενοδοχειακής Βιομηχανίας**

### **22 Γεγονότα μεταγενέστερα της κατάστασης καθαρού ενεργητικού διαθέσιμου για ωφελήματα**

Δεν υπήρχαν οποιαδήποτε σημαντικά γεγονότα μεταγενέστερα της κατάστασης καθαρού ενεργητικού διαθέσιμου για ωφελήματα που να έχουν σχέση με την κατανόηση των οικονομικών καταστάσεων.

Έκθεση Ανεξάρτητου Ελεγκτή σελίδες 5 και 6.

# Ταμείο Προνοίας Υπαλλήλων Ξενοδοχειακής Βιομηχανίας

## Ανάλυση διαχειριστικών και άλλων εξόδων για το έτος που έληξε στις 31 Δεκεμβρίου 2010

	2010 €	2009 €
Μισθοί και ημερομίσθια	233.705	216.369
Κοινωνικές ασφαλίσσεις και άλλα ταμεία	23.115	21.909
Εισφορές στο Ταμείο Προνοίας	18.176	17.184
Γραφική ύλη και εκτυπωτικά	6.536	5.283
Τηλεφωνικά και ταχυδρομικά	7.006	7.725
Ηλεκτρισμός και νερό	8.871	7.760
Έξοδα φιλοξενίας	4.815	3.559
Οδοιπορικά μελών Διαχειριστικής Επιτροπής	6.780	6.360
Επαγγελματικά δικαιώματα	7.574	20.747
Τραπεζικά έξοδα	1.830	1.019
Έξοδα διαφήμισης και προώθησης	-	2.235
Έξοδα Γενικής Συνέλευσης	8.297	9.967
Εκπαίδευση προσωπικού	175	2.128
Οδοιπορικά γραφείου	6.093	7.028
Έξοδα διαχείρισης χαρτοφυλακίου	36.849	66.302
Δικαιώματα συμβούλων επενδύσεων	30.539	35.380
Δικαιώματα θεματοφύλακα	2.277	5.730
Αποστολή ετήσιων λογαριασμών στα μέλη	3.976	5.501
Επιδιορθώσεις και συντήρηση επενδύσεων σε ακίνητα	64.577	56.209
Ασφάλειες κτιρίων	14.607	14.600
Δημοτικοί φόροι	5.323	3.249
Φόροι ακίνητης ιδιοκτησίας	6.783	6.783
Διάφορα έξοδα	29.453	33.611
Δικηγορικά έξοδα	14.847	8.347
Ειδικές υπηρεσίες από συντεχνίες και ΠΑΣΥΞΕ	7.689	7.689
Αμοιβή ελεγκτών για ελεγκτικές υπηρεσίες	10.000	10.000
Εκτιμήσεις επενδύσεων σε ακίνητα	10.281	7.388
Δικαιώματα εσωτερικού ελεγκτή	6.900	8.351
Περιοδικό	264	4.368
Καθαριότητα γραφείου	1.164	527
Εξοπλισμός γραφείου	825	1.160
Ετήσια συμβόλαια συντήρησης	9.500	8.053
Κοινόχρηστα γραφείου	3.373	5.797
Επιδιορθώσεις εξοπλισμού γραφείου	565	851
Εφημερίδες και περιοδικά	303	229
Έξοδα συνεδριάσεων	463	319
Έξοδα διαδικτύου	1.919	1.947
Έξοδα Χριστουγέννων	1.473	1.069
Έξοδα σεμιναρίων	615	1.265
Αποζημιώσεις	173	-
Αποσβέσεις: Έπιπλα και εξοπλισμός γραφείου	9.958	9.639
Αποσβέσεις: Ηλεκτρονικοί υπολογιστές	11.910	18.505
	<b>619.579</b>	<b>652.142</b>



ΤΑΜΕΙΟ ΠΡΟΝΟΙΑΣ ΥΠΑΛΛΗΛΩΝ  
**ΞΕΝΟΔΟΧΕΙΑΚΗΣ ΒΙΟΜΗΧΑΝΙΑΣ**  
HOTEL EMPLOYEES PROVIDENT FUND

Εμπορικό Κέντρο "Ξένιος" - Τ.Θ. 26566, 1640 Λευκωσία, Κύπρος.  
Τηλ. 22458000, Φαξ. 22458001,  
[info@hepfund.com.cy](mailto:info@hepfund.com.cy), [www.hepfund.com.cy](http://www.hepfund.com.cy)



ΤΑΜΕΙΟ ΠΡΟΝΟΙΑΣ ΥΠΑΛΛΗΛΩΝ  
**ΞΕΝΟΔΟΧΕΙΑΚΗΣ ΒΙΟΜΗΧΑΝΙΑΣ**

HOTEL EMPLOYEES PROVIDENT FUND